



SISÄASIAINMINISTERIÖ
Pelastusosasto

Eri-ikäisten palomiesten terveys ja toimintakyky: 13 vuoden seurantatutkimus

Projektipäällikkö, dos
Sirpa Lusa
SM/TTL

29.4.2008, Sirpa Lusa





Taustaa

- Objektivistista tietoa tarvitaan erityisesti ikääntyneestä, työuran loppuvaiheessa olevasta pelastushenkilöstöstä
- Eläkeikä-keskustelu
- Pelastushenkilöstön toimintakyky ja työssä jaksaminen kaiken ikäisillä
- Perusteet tilastojen perusteella:



Palomiehet: työkyvyttömyyseläkkeelle siirtyminen päätautiluokittain v. 1995-2004

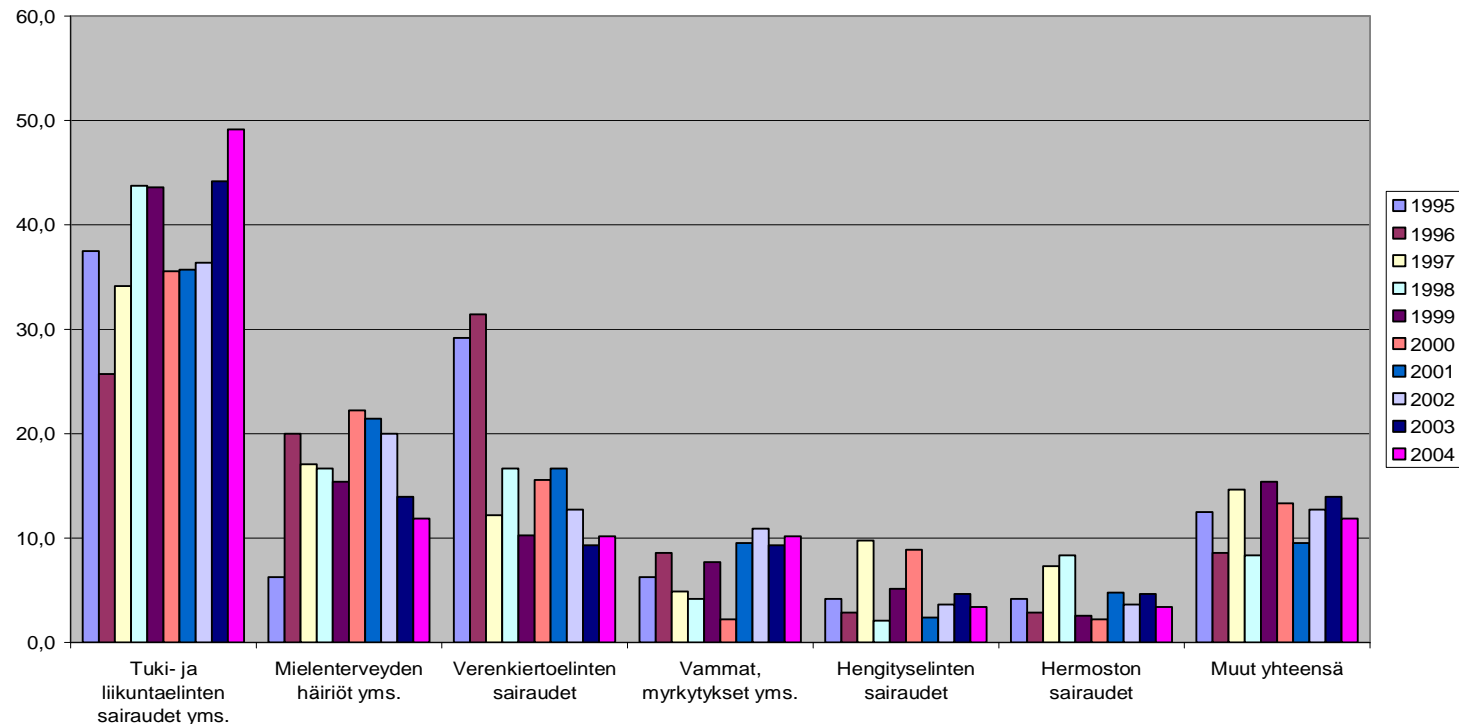
Päätautiluokka	Henkilöä	Keski-ikä
Tule-sair. yms.	178 (39%)	50,3
Mielenterv.häiriöt	74 (16%)	49,5
Verenkiertoelinten sair.	73 (16%)	51,8
Vammat, myrkytykset jne.	34 (8%)	46,8
Heng.elinten sair.	21 (5%)	53,2
Hermoston sair.	20 (4%)	49,4
Umpierityssair. jne.	14 (3%)	53,3
Yht.	455	50,3

lähde: KEVA, Matikainen 2005



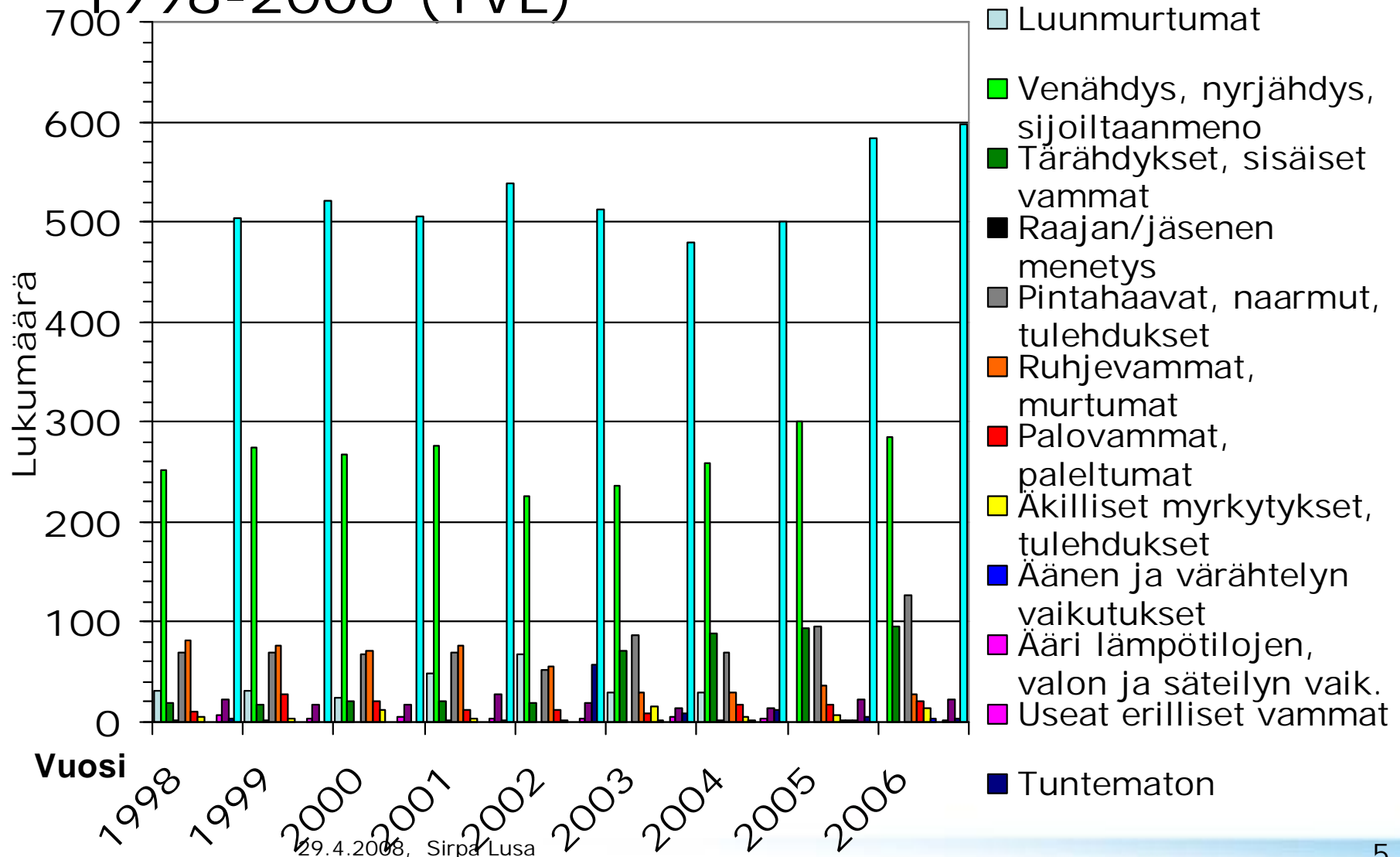
Työkyvyttömyyden perusteella eläkkeelle siirtyneet, päätautiluokkien %-osuudet

Työkyvyttömyyden perusteella eläkkeelle siirtyneet, päätautiluokkien %-osuudet





Palomiesten tapaturmat Suomessa v. 1998-2006 (TVL)



29.4.2008, Sirpa Lusa



Tapaturmien vakavuus (v. 2005)

- tapaturmat aiheuttivat yleensä alle 7 päivän sairaspoissaolon
- kuitenkin 35-45-vuotiaiden ikäryhmässä vähintään viidenneksellä sairaspoissaolot ylittivät 15 päivää ja 45-55-vuotiaiden ryhmässä miltei neljänneksellä (näiden ikäryhmien tapaturmat käsittivät yli puolet kaikista tapaturmista)



Ketkä osallistuu?

TTL:

- Sirpa Lusa (TTL/SM)
- klin.fys.erik.lääk. Harri Lindholm
- tutkija Anne Punakallio
- psykologit Juhani Ollila, Anneli Leppänen, Tuula Leino
- tilastotieteilijä Ritva Luukkonen

Konsultoidaan: Veikko Louhevaara (TTL/Ku
yo), Saila Lindqvist-Virkamäki (Patix)

- Pelastuslaitokset, järjestöt

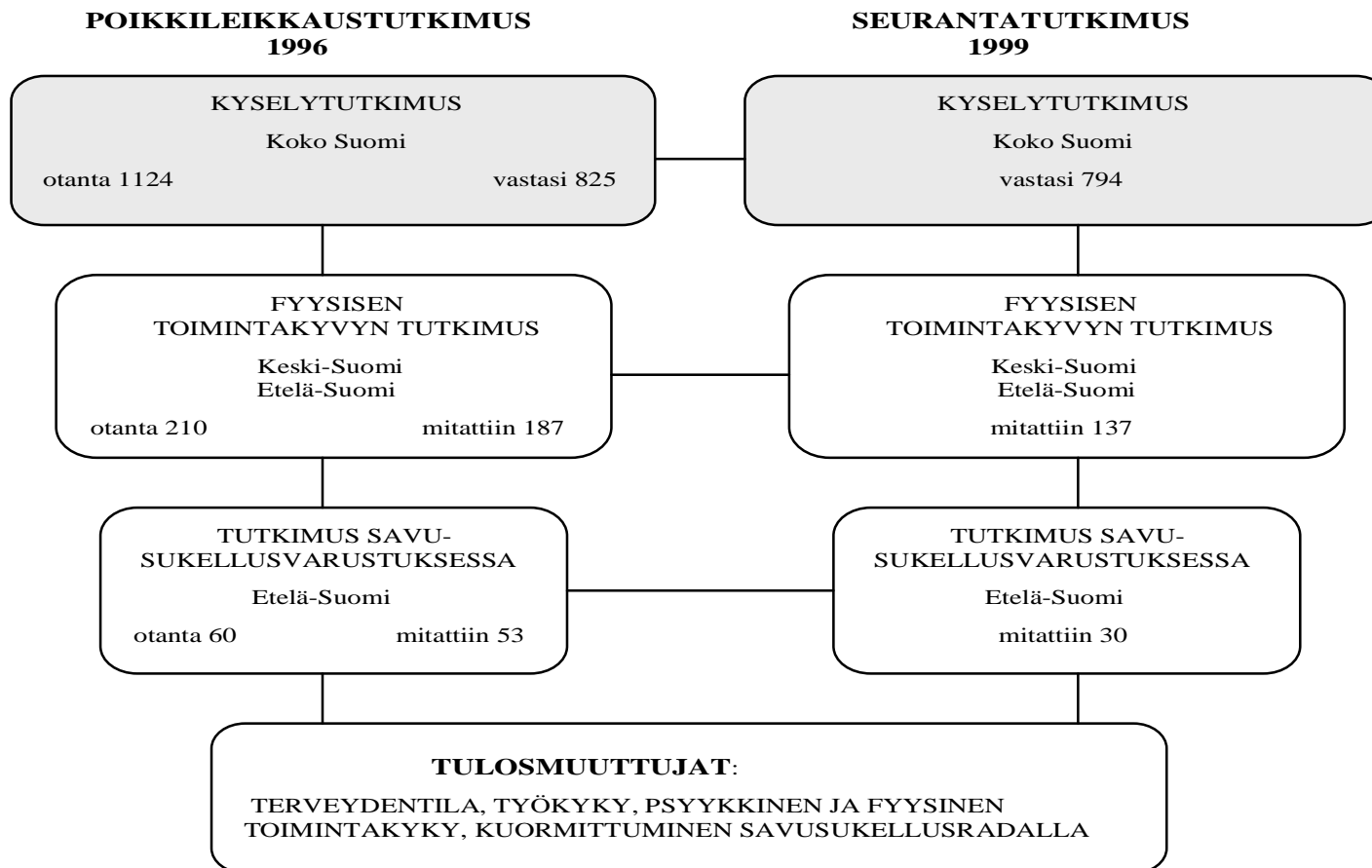


Tavoite

- Tarkastella 13 vuoden seuranta-aikana tapahtuneita muutoksia eri-ikäisten palomiesten terveydessä, toiminta- ja työkyvyssä sekä tarkastella muutoksiin vaikuttaneita tekijöitä.
- Selvittää miten toimintakykytestit ennustavat eri-ikäisten palomiesten työkykyä sekä tuki- ja liikuntaelinten oireiden ja vammojen pysyvyyttä ja ilmaantuvuutta.
- Saada myös pitkän aikavälin tietoa urasuunnitteluun vaikuttaneista tekijöistä ja osaamisen yhteydestä työhyvinvointiin.
- Hakea positiivisia työssä jaksamiseen/jatkamiseen liittyviä tekijöitä



Tutkimusasetelma





Uutena menetelmänä:

- endoteelifunktion mittaaminen (verisuonen sisäkalvon toiminta)
- sen heikkeneminen on yhdistetty mm. depression, kroonisiin tulevaivoihin sekä sydän- ja verisuonisairauksiin (yleisimmät ennenaik. eläköitymisen syyt)

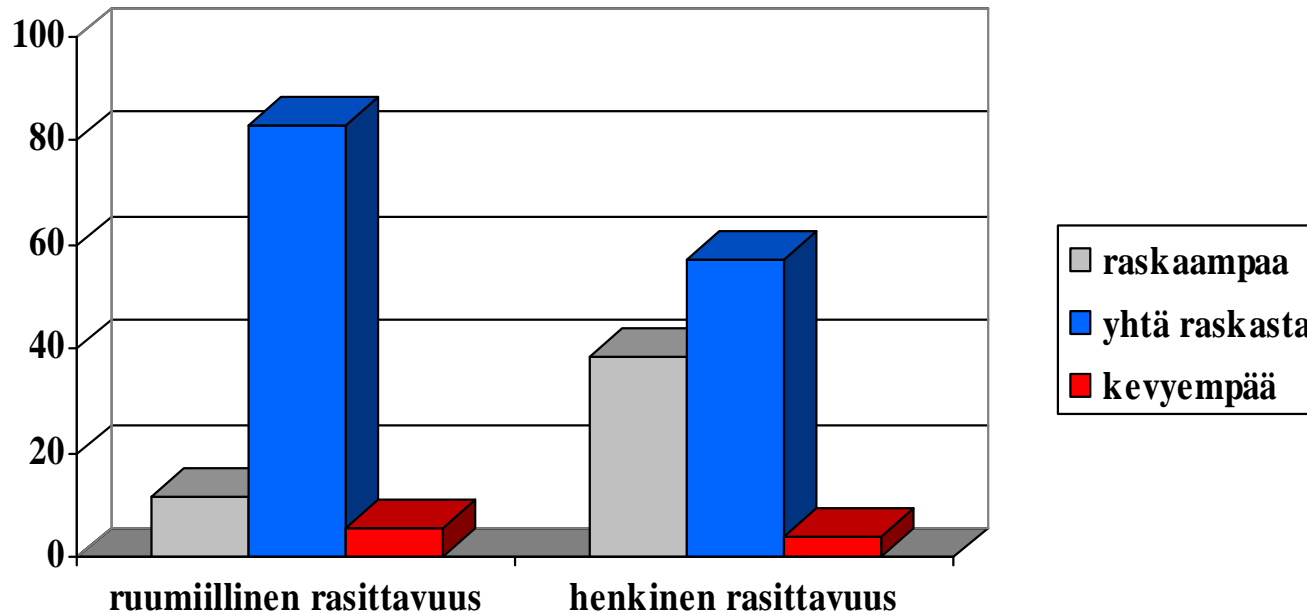


Aikaisempia tuloksia

- Mikä siinä työssä ihan oikeasti kuormittaa?
- Mitä tapahtuu ja miksi toimintakyvylle?



Työn henkisen (n=627) ja ruumiillisen (610) rasittavuuden kokemisen muuttuminen kolmen vuoden seuranta-aikana, % vastaajista





Palomiesten työn fyysisen ja psyykkisen kuormituksen kokemisen lisääntymiseen yhteydessä olevat riskitekijät (3 vuoden seurantatutk., ikävakioituna)

riskitekijä	fyysinen kuormitus	psyykinen kuormitus
Tapaturmat	++	+
Huono koettu terveys	++	++
Huono työkyky johtuen tule-vaivoista	++	+
Vähäinen tyytyväisyys elämään	++	-
Huonot työasennot	++	-
Raskaat nostot	+	-

+ $1 < OR \leq 2.5$, ++ $2.5 < OR \leq 10$, +++ $OR > 10$

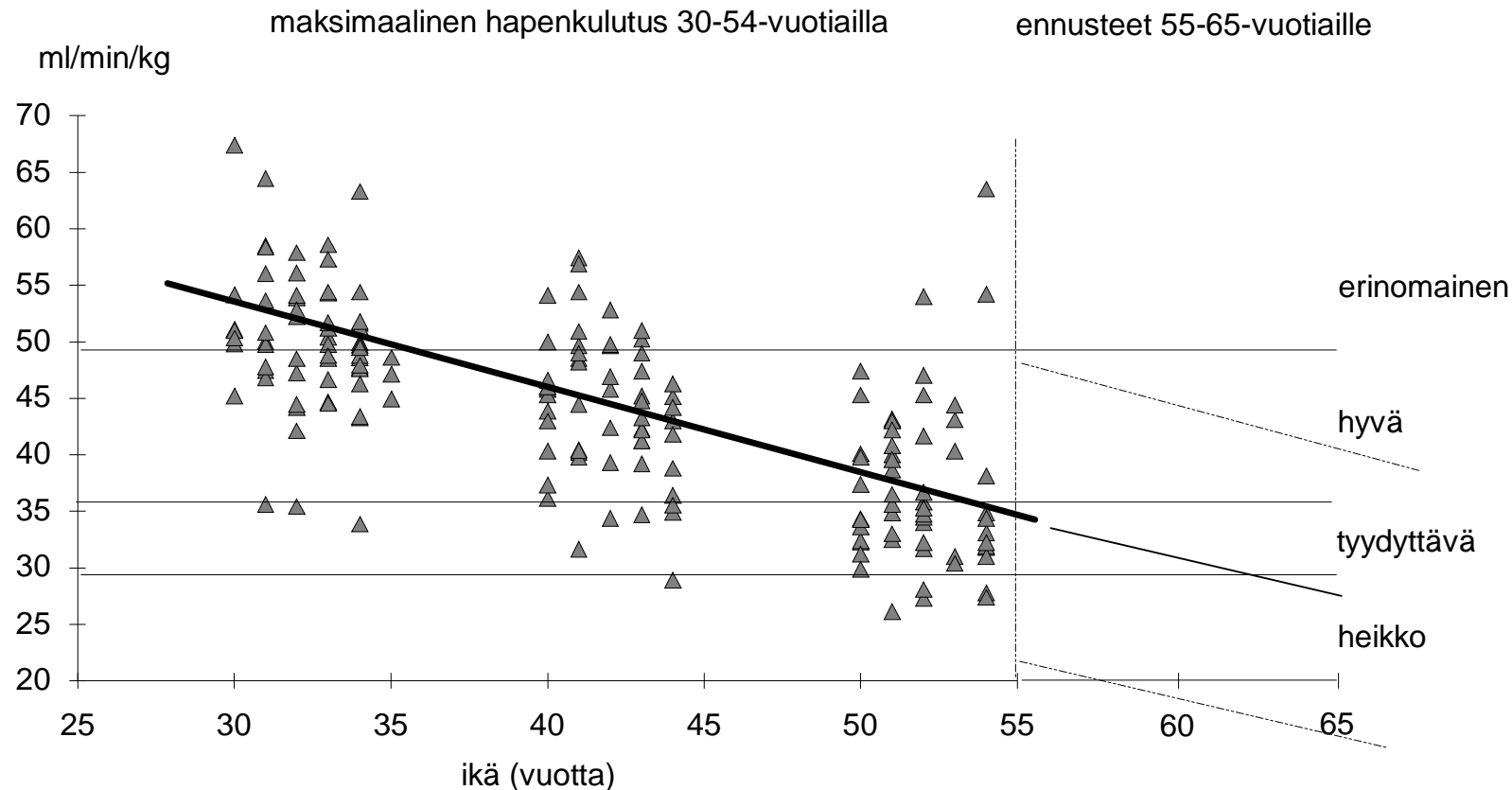


Palomiesten työn fyysisen ja psyykkisen kuormituksen kokemisen lisääntymiseen yhteydessä olevat riskitekijät (3 vuoden seurantatutk., ikävakioiduna)

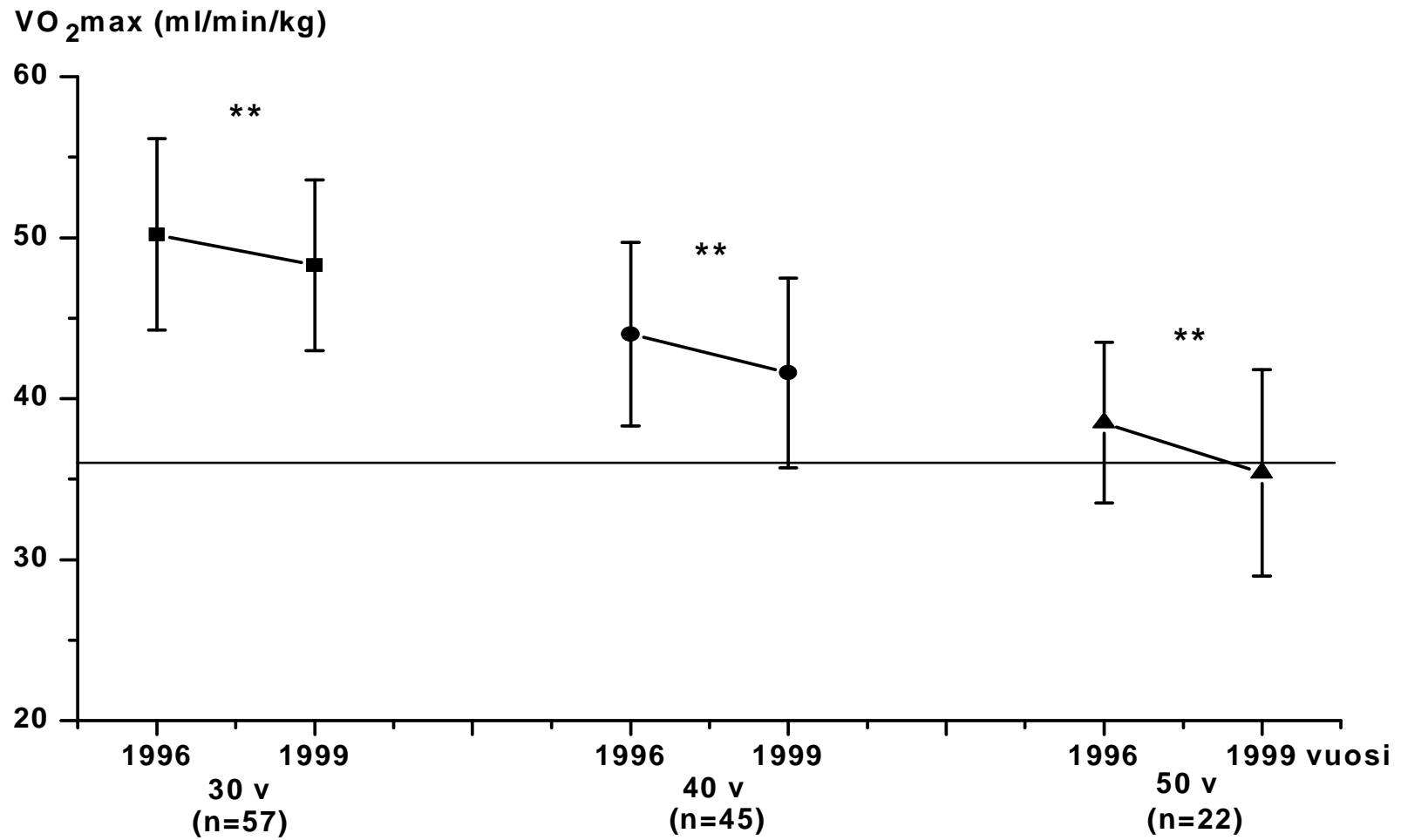
riskitekijä	fyysinen kuormitus	psyykkinen kuormitus
Huonot välit työkavereihin	-	+++
Huono yhteistoiminta	++	++
Huono työilmapiiri	-	+
Työtehtävien epätasainen jak.	+++	-
Huono johtaminen	-	+++
Alentunut työn merkittävyys	-	++
Työtyytymättömyys	-	++
Huono työnarvostus työpaikan ulkopuolella	-	++
Paljon mielipide-eroja työssä	-	++
Urakehitysvaihtoehtojen puute	-	++



Maksimaalinen hapenkulutus (ml/min/kg) 30–54-vuotiailla palomiehillä suhteessa kuntoluokitukseen (n = 187) sekä em. tulosten perusteella lasketut ennustearvot maksimaalisen hapenkulutuksen tuloksille 54 ikävuoden jälkeen



Viivat ovat mitattujen tulosten keskiarvo sekä ennusteet 55–65-vuotiaille sekä ennusteiden ala- ja ylärajat (katkoviivat). Ennusteissa noin puolet jokaisen ikä-vuoden palomiehistä saa ennustetta paremman arvon ja toinen puolet ennustetta heikomman arvon.



VO2.opj



Mihin tietoja käytetään?

- Nähdään trendit ja yleinen valtakunnallinen taso esim.päätöksen teon pohjalle
- Motivoidaan pelastuslaitoksia edistämään henkilöstön terveyttä ja työkykyä laaja-alaisesti
- Keinoja: koulutus, konsultointi, julkaisut/oppaat, nettisivut jne.