



RUOKAPALVELUT OSANA PÄIVITTÄISTAVARAHUOLTOA

Varautumisopas kunnille



HUOLTAVARMUSKESKUS
FÖRSÖRJNINGBEREDSKAPSCENTRALEN
NATIONAL EMERGENCY SUPPLY AGENCY

Julkaisija : Huoltovarmuuskeskus
Puhelin 0295 0510 00
www.huoltovarmuus.fi

Teksti : Viljo Holopainen

Painetun version painopaikka : Juvenes Print, Tampere

Graafinen suunnittelu ja valokuvat : Studio Juha Nenonen

Ensimmäinen painos 5/2017
ISBN 978-952-5608-37-3 (Painettu)
ISBN 978-952-5608-38-0 (PDF)

Oppaan valokuvien kuvauspaikat: Palmian Aurinkokiven kouluravintola, Vantaa sekä Helsingin kaupungin Kustaankartanon palvelukeskus, Helsinki.

Sisällys

Johdanto	4
Päivittäistavarahuolto sekä sitä koskeva lainsäädäntö ja ohjeistus	7
1.1 Päivittäistavarahuolto käsitteenä	8
1.2 Päivittäistavarahuoltoa koskevaa normistoa	9
1.3 Päivittäistavarahuoltoa koskevaa ohjeistusta	11
Päivittäistavarahuollon tehtävät, vastuut ja johtaminen kuntatasolla	13
2.1 Päivittäistavarahuollon tehtävät	14
2.2 Kunnallisten ruokapalveluiden erilaiset toteutusmallit	14
2.3 Eri tahojen vastuut ja tehtävät varautumisessa	15
Erilaiset häiriötilanteet ja niiden vaikutukset päivittäistavarahuoltoon	17
3.1 Uhka-arvio varautumisen perusteena	18
3.2 Häiriötilanteita ja niiden vaikutuksia kuntatason päivittäistavarahuoltoon	18
3.3 Ruokapalveluiden uhka-arvion laatiminen ja ylläpito	23
Ruokapalveluiden varautuminen	25
4.1 Ruokapalveluiden varautuminen osana kunnan varautumista	26
4.2 Ruokapalveluiden varautumisen suunnittelu	27
4.3 Ruokapalveluiden kannalta kriittiset kohteet ja toiminnot	27
4.4 Varautumisen keinovalikoiman luonteesta	29
4.5 Viestintä	30
Ruokapalveluiden valmiussuunnitelman runko ja sen käyttö	33
5.1 Suunnitelman tarkoitus, lähtökohdat ja rakenne	34
5.2 Ruokapalveluiden tehtävät ja organisaatio kunnassa	35
5.3 Uhkat ja niiden vaikutukset ruokapalveluihin	35
5.4 Ruokapalveluiden toimintaedellytysten turvaaminen	36
5.5 Varautumisessa tarvittava yhteistoiminta	39
5.6 Viestintä	40
5.7 Palautuminen häiriötilanteesta normaaliin toimintaan	40
5.8 Suunnitelman ylläpito ja henkilöstön perehdyttäminen	41
5.9 Toimintakortit	41
5.10 Varautumiseen liittyvän yhteistoiminnan käytännön järjestelyt	42
5.11 Valmiuden ylläpito ja kehittäminen	42
Lopuksi	45
Liitteet	47
<i>Oppaassa käytettyjen käsitteiden määrittelyt</i>	48
<i>Elintarvikehuoltojärjestelmän rakenne ja toiminta</i>	52
<i>Huoltovarmuus ja päivittäistavarahuolto</i>	60
<i>Eri tahojen vastuita ja tehtäviä päivittäistavarahuollon varautumisessa kuntatasolla normaalioloissa</i>	64
<i>Ruokapalveluiden valmiussuunnitelman runko</i>	68
<i>Esimerkki toimintakortin rakenteesta</i>	82
<i>Varautumisvalmiuden tarkastuslomake</i>	84
<i>Oppaan keskeinen lähdeaineisto</i>	86

Johdanto

Nyky-yhteiskunnan verkottunut talous on häiriöherkkä. Ilmenneet häiriöt ovat kohdistuneet myös eri osiin päivittäistavaroiden toimitusketjua. Yleensä häiriöt ovat alkaneet poikkeuksellisten sääolojen seurauksena. Tavallisimmin ongelmia syntyy pitkistä sähkökatkoista. Sähkökatkojen lisäksi muutkin päivittäistavara- huoltoon nopeasti vaikuttavat häiriöt ovat mahdollisia. Tällaisia ovat tietoverkkojen ja -järjestelmien toimintahäiriöt (kyberuhkat), vakavat tartuntatautiepidemiat (pandemiat), laajavaikutteiset suuronnettomuudet ja logistiikkaan sekä vesihuoltoon liittyvät häiriötilanteet.

Varautumisessa voidaan erottaa kaksi uhkaympäristöä: **normaaliolojen vakavat häiriötilanteet** sekä **poikkeusolot**. Normaaliolojen häiriötilanteisiin varautuminen ja häiriötilanteissa toimiminen toteutetaan ilman viranomaisten erityistoimivaltuuksia. Toimintaa ohjaa normaaliolojen lainsäädäntö. Poikkeusoloja varten ovat olemassa valmiuslaki ja ääritilanteissa puolustustilalaki, joiden mukaisia toimivaltuuksia on mahdollista ottaa käyttöön kulloisenkin tilanteen edellyttämässä laajuudessa. Varautumisessa normaaliolojen häiriötilanteisiin ja poikkeusoloihin on paljon yhteistä. Häiriöt, joihin varaudutaan, ovat suurelta osin samoja: sähkökatkoja, tietoverkkojen ja vesihuollon ongelmia, raaka-aineiden saatavuuden vaikeutumista tai vaikka työvoimapulaa. Varautuminen normaaliolojen häiriötilanteisiin tukee siten myös varautumista poikkeusoloihin.

Päivittäistavara- huollossa tarkastellaan väestön selviytymistä elintarvikehuoltapainotteisesti. Kansalaisten riippuvuus luotettavasti ja lähes 24/7-periaatteella toimivasta päivittäistavara- huollon palveluverkosta on kasvanut. Jo muutaman vuorokauden katkos tuon järjestelmän toimivuudessa synnyttää helposti osassa väestöä ongelmia. Häiriön jatkuessa pitempään ongelmat lisääntyvät nopeasti.

Päivittäistavara- huollossa kunnan vastuu rajautuu sille lakisääteisesti kuuluvien ruokapalveluiden järjestämiseen sekä turvaamiseen. Kunta ei siten ole vastuussa edellä mainittua osa- aluetta laajemmin päivittäistavara- huollon varmistamisesta. Erilaisten ruokapalveluiden merkitys osana päivittäistavara- huoltoa on kasvanut. On hyvin todennäköistä, että tämä kehitys tulee lähitulevaisuudessa edelleen jatkumaan. Yhtenä synnä ruokapalveluiden merkityksen korostumiseen on väestön ikärakenteen muutos ja vanhusväestön suhteellisen osuuden kasvu.

Evakuoiteihin sekä evakuoitavien huoltoon varautuminen on osa viranomaisten varautumista. Väestön evakuointiin liittyvät järjestelyt edellyttävät aina myös kuntien toimenpiteitä sekä evakuoitavilla alueilla että alueilla jonne evakuoitavat sijoitetaan.

Kuntien osuus yhteiskunnan varautumisessa ja häiriötilanteiden hallinnassa on keskeinen. Lakisääteisiin tehtäviin liittyen kunnat tuottavat tai järjestävät väestöä laajasti koskevia ruokapalveluja. Vuonna 2014 käynnistyi kuntien jatkuvuudenhallintaprojekti (KUJA). Projektin tavoitteena on tukea sekä kehittää kuntien ja kuntakonsernien kykyä varmistaa tehtäviensä mahdollisimman hyvä hoitaminen ja palveluiden toimintavarmuus kaikissa tilanteissa. Projekti tukee laajasti häiriöiden hallinnan kehittämistä ja kansalaisten hyvinvoinnin turvaamista kaikissa tilanteissa sekä kytkee osaltaan kriittiset toimijat yhteistoimintaan paikallishallintotasolla. KUJA-projektin yhteydessä kunnat tunnistivat kriittisiä tehtäviään. Yhtenä kriittisenä tehtävänä on kunnan järjestämisvastuulla oleva ruokapalvelutuotanto ja sen varmistaminen.

Varautumisella varmistetaan tehtävien mahdollisimman häiriötön hoitaminen ja mahdollisesti tarvittavat tavanomaisesta poikkeavat toimenpiteet häiriötilanteissa ja poikkeusoloissa. Tämän oppaan tarkoitus on tukea erityisesti **kuntatasolla tapahtuvaa päivittäistavarahuoltoon kuuluvaa ruokapalvelujen varautumista**. Opas tarkoitettu kuntien ruokapalveluiden varautumisesta vastaaville henkilöille. Oppaan sisällössä keskeisenä ovat kunnalliset ruokapalvelut ja niiden jatkuvuuden varmistaminen. Opas käsittelee varautumista **normaaliolojen vakaviin häiriötilanteisiin** ja täydentää vuonna 2013 julkaistua päivittäistavarahuollon varautumisohjetta (Päivittäistavarahuollon varautumis- ja jatkuvuussuunnitteluohje kunnille).

Voimassa olevan lainsäädännön perusteella vastuu päivittäistavarahuollon järjestämisestä häiriötilanteissa kuuluu työ- ja elinkeinoministeriölle. Samaan aikaan tämän oppaan laatimisen kanssa on valmisteltu työ- ja elinkeinoministeriön johdolla päivittäistavarahuollon varautumisen kokonaislinjausta. Siihen liittyvä muistio käsittelee päivittäistavarahuollon varautumisen kehittämistä. Tuon muistion mukaisesti kuntien vastuu päivittäistavarahuollossa kohdentuu ensisijaisesti kunnallisten ruokapalveluiden jatkuvuuden varmistamiseen. Muistion peruslinjaus on, että päivittäistavarahuolto perustuu kaikissa tilanteissa markkinatalouteen ja järjestelmään, jossa kaupalliset toimijat valmistavat ja hankkivat tavaraa, jakelevat sen myyntipisteisiin logististen järjestelmiensä avulla sekä myyvät tuotteita kansalaisille. Muistiossa todetaan, että normaaliolojen vakavissa häiriötilanteissa kunnan rooli on pitää huoli lähinnä sille lakisääteisesti kuuluvien ruokahuollon palveluiden piirissä olevista tahoista. Muistio korostaa, että kunnan ruokapalvelua ja laajemminkin joukkoruokailun toimintaedellytysten varmistamista on syytä kehittää konkreettisten toimintamallien avulla. Samassa yhteydessä todetaan, että on tarve poistaa epärealistiset odotukset kunnan roolista päivittäistavarahuollon kokonaisvaltaisesta järjestämisestä. Tämä opas toimii osaltaan yhtenä välineenä näiden linjausten jalkauttamisessa.

Suurimman osan jokapäiväisistä palveluista tuottavat elinkeinoelämän yritykset ja tuotantoyksiköt. Niiden varautuminen erilaisiin häiriötilanteisiin tapahtuu yritys- ja toimipaikkakohtaisesti. Päivittäistavarahuollon varautumisessa tarvitaan yhteistyötä kunnan ja elinkeinoelämän toimijoiden kesken. Tässä yhteistyössä keskeistä on palvelujen ja tuotteiden

”Kunnan yhtenä kriittisenä tehtävänä on sen järjestämisvastuulla olevan ruokapalvelutuotannon varmistaminen.”

den hankintaan liittyvien sopimusten kehittäminen siten, että myös varautuminen häiriötilanteisiin otetaan huomioon sopimuksia laadittaessa.

Oppaassa käsitellään päivittäistavarahuollon käsitettä, olemassa olevaa varautumisen normi- ja ohjeperustaa, elintarvikehuoltojärjestelmän rakennetta ja toimintaa, päivittäistavarahuollon tehtäviä ja niiden toteutusvastuita, päivittäistavarahuoltoon liittyviä häiriötilanteita vaikutuksineen, varautumisen suunnittelua sekä varautumiseen liittyvää yhteistoimintaa. Yläkäsitteen päivittäistavarahuolto alla keskitytään tarkastelemaan kunnan vastuulle päivittäistavarahuollosta kuuluvia kunnallisia ruokapalveluita ja niiden varmistamista.

Opas sisältää esimerkin kunnan ruokapalveluiden valmiussuunnitelmasta. Se on tarkoitettu sovellettavaksi kulloisenkin kohdekunnan toimintaympäristön asettamien erityisvaatimusten mukaisesti. Kunnat ovat monessa suhteessa – väestömäärä ja -rakenne, maantieteellinen sijainti ja laajuus, elinkeinoelämän rakenne, kytkennät erilaisiin yhteistoiminta- ja palveluverkostoihin, julkinen ja yksityinen infrastruktuuri ja kunnallisen palvelutuotannon ratkaisumallit – hyvin erilaisia. Yhtä kaikille sellaisenaan suoraan soveltuvaa suunnitelmaa ei ole järkevää tai edes mahdollista laatia.

Sote- ja aluehallintouudistus ja sen tuomat muutokset tulevat vaikuttamaan laajasti sosiaali- ja terveydenhuoltoon mm. rahoituksen, ohjauksen ja verotuksen osalta. Tavoitteena on, että sosiaali- ja terveyspalvelujen järjestäminen ja muita alueellisia tehtäviä siirrytään maakunnille 1.1.2019. Muutokset vaikuttavat myös tämän oppaan perusteina oleviin ja oppaan 1. luvussa käsiteltäviin lakeihin ja asetuksiin. Hallituksen esityksessä eduskunnalle maakuntauudistukseksi ja sosiaali- ja terveydenhuollon järjestämisuudistukseksi sekä niihin liittyviksi laeiksi käsitellään myös ruokapalveluihin liittyviä muutoksia. Muutoksilla tulee olemaan suoria vaikutuksia päivittäistavarahuollon kuntatason tehtäviin ja varautumiseen. Nämä muutokset on otettava huomioon opasta käytettäessä. Opas ei kuitenkaan hallintouudistuksen myötä menetä käytettävyyttään sillä kunnille jää edelleen tehtäviä, joihin liittyy ruokapalveluiden tuottamisvastuita. Opas tullaan tarvittaessa päivittämään hallintouudistuksen jälkeen.

"Päivittäistavarahuollon
toiminta-ajatus normaaliolojen
vakavissa häiriötilanteissa ja
poikkeusoloissa on päivitetty."



**PÄIVITTÄISTAVARAHUOLTO
SEKÄ SITÄ KOSKEVA
LAINSÄÄDÄNTÖ JA OHJEISTUS**

1.1 Päivittäistavarahuolto käsitteenä

Päivittäistavaroilla tarkoitetaan ihmisten päivittäin tarvitsemia tuotteita. Suurelta osalta nämä ovat elintarvikkeita ja erilaisia hygieniatuotteita. Näiden tuotteiden pääasiallinen hankintapaikka on päivittäistavara-kaupan myymälä. Myymäläverkko on kattava ja se toimii normaalitilanteessa lähes 24/7-periaatteella. Erityisesti suurissa asutuskeskuksissa asukkaat olettavat, että päivittäistavaroita on saatavilla suhteellisen läheltä lähes koska tahansa viikonpäivästä tai vuorokaudenajasta riippumatta.

Päivittäistavarahuolto määritellään seuraavasti:

Päivittäistavarahuolto on osa elintarvikehuoltoa turvaavaa järjestelmää jonka ensisijaisena tavoitteena on turvata väestön hyvinvoinnin kannalta tärkeiden päivittäistavaroiden saatavuus ja joukkoruokailun toimintaedellytykset. Elintarvikehuollolla tarkoitetaan alkutuotannon, elintarviketeollisuuden sekä elintarvikekaupan ja jakelun muodostamaa kokonaisuutta. Päivittäistavaroita ovat elintarvikkeet, hygieniatuotteet ja muut sellaiset tuotteet, joita ihmiset hankkivat päivittäiseen käyttöönsä. (Kokonaisturvallisuuden sanasto, TSK-47, 2014)

Joukkoruokailu ja ruokapalvelu ovat päivittäistavarahuollon alakäsitteitä. Joukkoruokai-

lulla tarkoitetaan kodin ulkopuolella tapahtuvaa järjestettyä ruokailua, jota toteuttavat julkinen sektori ja yksityiset ruokapalveluyritykset. Joukkoruokailusta voidaan käyttää myös käsitettä ruokapalvelu. Tällöin halutaan korostaa asiakaspalvelun osuutta ruokailutapahtumassa. Yleisesti puhutaankin julkisista ruokapalveluista. Julkisten ruokapalveluiden piiriin kuuluvat päiväkodit, koulut, työpaikat, varuskunnat ja sairaalat sekä muut ruokaa tarjoavat julkishallinnon laitokset. Julkiset ruokapalvelut ja niiden tuottaminen perustuvat suurelta osin lainsäädäntöön. Ruokapalveluiden suhteellinen merkitys on jatkuvasti kasvanut. Ruokapalveluiden varmistamisella on siten keskeinen osa päivittäistavarahuollon varautumisessa.

Päivittäistavarahuollon kuntatason toimenpiteitä normaalioloissa ovat päivittäistavaroiden jakelujärjestelmän ml. ammattikeittiöt eri toimijoiden varautuminen sekä varautumiseen liittyvä kunnan ja sen alueella toimivien keskeisten alkutuotannon, elintarvikealan sekä päivittäistavara-kaupan yritysten ja tuotantoyksiköiden välinen yhteistoiminta.

Oppaassa esiintyvät keskeiset käsitteet on määritelty liitteessä 1. Opas käsittelee päivittäistavarahuoltoa ja siihen liittyvää varautumista kunnallisten ruokapalveluiden tuottamisen näkökulmasta kuvan 1 esittämässä viitekehelyssä.



Kuva 1 Oppaassa käytetty päivittäistavarahuollon käsittelyalan rajaus.

1.2 Päivittäistavarahuoltoa koskevaa normistoa

Päivittäistavarahuollon järjestämisvastuuta ja siihen liittyvää normaaliolojen varautumista koskevaa erityistä normistoa ei ole. Ruokapalveluiden järjestämisvastuusta on säädetty eräissä hallinnonalakohtaisissa laeissa. Tällaisia ovat mm. perusopetuslaki (628/1998), varhaiskasvatustalaki (580/2015), sosiaalihuoltolaki (1301/2014) ja terveydenhuoltolaki (1326/2010). **Perusopetuslain** 31 §:n mukaan opetukseen osallistuvalla on annettava jokaisena työpäivänä tarkoituksenmukaisesti järjestetty ja ohjattu, täysipainoinen maksuton ateria. **Varhaiskasvatustalain** 2 b §:n mukaan varhaiskasvatuksessa olevalle lapselle on järjestettävä lapsen ravitsemustarpeet täyttävä terveellinen ja tarpeellinen ravinto, jollei muun kuin päiväkodissa tai perhepäivähoidossa annetun varhaiskasvatuksen luonteesta muuta johdu.

Sosiaalihuoltolain 12 §:n mukaan jokaisella kunnassa oleskelevalla henkilöllä on oikeus saada kiireellisessä tapauksessa yksilölliseen tarpeeseensa perustuvat sosiaalipalvelut siten, ettei hänen oikeutensa välttämättömään huolenpitoon ja toimeentuloon vaarannu ja muussa kuin kiireellisessä tapauksessa henkilöllä on oikeus saada riittävät sosiaalihuollon palvelut kotikuntalaisissa (201/1994) tarkoitetulta kotikuntaltaan tai siltä kuntayhtymältä, johon kotikunta kuuluu, ellei muualla laissa toisin säädetä. Tä-

män lain 3 §:n mukaan sosiaalipalveluilla tarkoitetaan kunnallisia sosiaalipalveluja ja niihin sisältyviä tukipalveluja sekä muita toimia, joilla sosiaalihuollon ammatillinen henkilöstö edistää ja ylläpitää yksilön, perheen ja yhteisön toimintakykyä, sosiaalista hyvinvointia, turvallisuutta ja osallisuutta.

Terveydenhuoltolain 13–22 ja 24–29 §:ssä tarkoitettuja toimintoja varten tulee kunnalla olla terveyskeskus. Sen toimintoja voidaan tarpeen mukaan sijoittaa sivuvastaanoitoille tai järjestää liikkuvien toimintayksiköiden avulla.

Pelastustalain (379/2011) 46 §:n mukaisesti sosiaali- ja terveystoimikunnat ja hallinnonalan laitokset vastaavat niitä koskevissa sääöksissä määrätyn työnjaon mukaisesti ensihoitopalvelun järjestämisestä sekä psykososiaalisen tuen palveluista ja onnettomuuden johdosta hätään joutuneiden huollosta ja majoituksesta. Lisäksi kunnan viranomaiset, laitokset ja liikelaitokset ovat velvollisia osallistumaan pelastuslaitoksen johdolla pelastustoiminnan suunnitteluun siten kuin pelastustalain säädetään sekä toimimaan onnettomuus- ja vaaratilanteissa niin, että pelastustoiminta voidaan toteuttaa tehokkaasti. Kunnan ja kuntayhtymien eri toimialoista vastaavat virastot, laitokset ja liikelaitokset varautuvat ja osallistuvat pelastustoimintaan tehtäväalueensa, keskinäisen työnjakonsa ja niitä koskevan lainsäädännön mukaisesti. Lisäksi lain 14 § velvoittaa rakennuksen omistajaa

ja haltijaa sekä toiminnanharjoittajaa osaltaan varautumaan henkilöiden, omaisuuden ja ympäristön suojaamiseen vaaratilanteissa.

Valmiuslaki (1552/2011) käsittelee poikkeusoloja ja niihin varautumista. Sen 12 §:n mukaisesti Valtioneuvoston, valtion hallintoviranomaisten, valtion itsenäisten julkisoikeudellisten laitosten, muiden valtion viranomaisten ja valtion liikelaitosten sekä kuntien, kuntayhtymien ja muiden kuntien yhteenliittymien tulee valmiussuunnitelmin ja poikkeusoloissa tapahtuvan toiminnan etukäteisvalmisteluun sekä muilla toimenpiteillä varmistaa tehtäviensä mahdollisimman hyvä hoitaminen myös poikkeusoloissa. Vaikka tässä oppaassa ei käsitellä poikkeusoloja ja niihin varautumista, niin hyvä varautuminen normaaliolojen vakaviin häiriötilanteisiin tukee ja edistää samalla varautumista poikkeusoloja varten.

Yhteiskunnan turvallisuusstrategia (YTS) on valtioneuvoston hyväksymä periaatepäätös, joka muodostaa yhteiskunnan kaikille toimijoille yhteisen varautumisen ja kriisijohtamisen perustan. Yhteiskunnan turvallisuusstrategia päivitetään 5–7 vuoden välein. Vuonna 2010 päivitetyn strategian kohdassa 2.6 (Talouden ja infrastruktuurin toimivuus) todetaan, että perustarpeiden tyydyttämisessä korostuu elintarvike- ja vesihuollon merkitys sekä talousveden laadun varmistaminen. Elintarvikehuollolla turvataan väestölle energia- ja ravitsemussällöltään riittävä ja terveydellisesti turvallinen ravinnon saanti.

Strategian kohdassa 2.6.2 (Strategiset tehtävät) käsitellään elintarvikkeiden jalostuksen ja jakelun turvaamista. Tehtävä kuuluu työ- ja elinkeinoministeriön hallinnonalalle ja on määritetty seuraavasti:

”Varmistetaan elintarviketeollisuuden kyky elintarvikkeiden jalostamiseen sekä tukku- ja vähittäiskaupan toiminta. Koko elintarvikehuollon logistiikan toiminta turvataan. Elintarvikkeiden huoltovarmuus pidetään yllä valtioneuvoston asettamien tavoitteiden mukaisesti. Kokonaisuuksien hallintaan ja reuna-alueiden päivittäistavarahuoltoon kiinnitetään erityistä huomiota sekä varmistetaan koko elintarvikehuoltoketjun

logistiset prosessit ja ulkoistetut tukitoiminnot. Elintarvikkeiden tarjontaa sekä kulutusta ohjautava ja säännösteleviä valmiuksia ylläpidetään. Painopiste on päivittäistavarahuollon varmistamisessa.”

Valtioneuvosto päättää **huoltovarmuudelle asetettavista tavoitteista**. Viimeisin päätös (Vnp 857/2013) toteaa mm. seuraavaa:

”Huoltovarmuudesta vastaavat viranomaiset ylläpitävät ja kehittävät alueellista ja paikallista yhteistyötä ja tilannetietoisuutta huoltovarmuuden turvaamiseksi viranomaisten, yritysten, kuntien ja järjestöjen välillä. Huoltovarmuuskeskus ja muu huoltovarmuusorganisaatio yhteistyössä aluehallintoviranomaisten kanssa kehittävät alueellista ja paikallista koulutus- ja harjoitustoimintaa. Kuntien toiminnan jatkuvuuden turvaaminen mahdollistaa huoltovarmuudelle kriittisten yritysten ja organisaatioiden toiminnan häiriötilanteissa ja poikkeusoloissa. Huoltovarmuusorganisaatio kehittää yhteistyössä alueellisten ja paikallisten toimijoiden kanssa sähkö-, polttoaine-, talousvesi- ja elintarvikejakelun sekä tieto- ja viestintäverkkojen alueellisia varmistusjärjestelyjä.

Huoltovarmuudesta ja pelastustoimesta sekä sosiaali- ja terveydenhuollosta vastaavat viranomaiset sekä järjestöt kehittävät väestön omaehtoista toimintakykyä vakavissa häiriötilanteissa ja poikkeusoloissa. Nämä tukevat ohjeistuksella ja viestinnällä väestön valmiutta lievittää häiriötilanteiden välittömiä vaikutuksia sekä kykyä sopeutua pitkäkestoisten häiriötilanteiden ja poikkeusolojen vaikutuksiin.

Kunnat turvaavat vastuullaan olevien ruokapalveluiden jatkuvuuden vakavissa häiriötilanteissa ja poikkeusoloissa. Keskeiset ruokailupalveluiden tuottajat kehittävät jatkuvuudenhallintaansa huoltovarmuusorganisaation tukemana.”

Johdannossa mainittu työ- ja elinkeinoministeriön johdolla laadittava **päivittäistavarahuollon strateginen linjaus ja siihen liittyvä muistio** (Päivittäistavarahuollon toiminta-ajatus vakavissa häiriötilanteissa ja poikkeusoloissa sekä sitä koskevia kehittämistarpeita) tulevat ohjamaan eri tavoin päivittäistavarahuollon varautumista ja sen kehittämistä. Muistion

tavoitteena on päivittää päivittäistavarahuollon toiminta-ajatus normaaliolojen vakavissa häiriötilanteissa ja poikkeusoloissa. Muistion linjaukset tulevat vaikuttamaan mm. uusittaessa edellä mainittuja yhteiskunnan turvallisuusstrategiaa ja huoltovarmuudelle asetettavia tavoitteita koskevaa valtioneuvoston päätöstä.

1.3 Päivittäistavarahuolto koskevaa ohjeistusta

Varautuminen ja jatkuvuudenhallinta kunnassa asiakirja (Turvallisuus- ja puolustusasiain komitean julkaisu 2012, laadittu yhteistyössä VM, SM, PLM, TPAK, HVK, Suomen Kuntaliitto) ohjaa ja yhtenäistää varautumistyötä kunnissa. Ohje on osa Yhteiskunnan turvallisuusstrategian (YTS 2010) toimeenpanoa. Ohje keskittyy kolmeen keskeiseen osa-alueeseen: 1) käytettävien peruskäsitteiden yhtenäistäminen, 2) kunnan varautumistoiminnan organisointi kunnan johdon ja kunnan eri hallintokuntien välillä ja 3) tilannetietoisuus päätöksenteon perustana ja tätä tukevien kunnan ja ympäröivän yhteiskunnan välisten yhteistoimintajärjestelyjen kehittäminen.

Päivittäistavarahuollon varautumis- ja jatkuvuussuunnitteluohje kunnille (HVK:n julkaisu vuodelta 2013) täydentää toimialakohtaisesti edellä mainittua ohjetta **Varautuminen ja jatkuvuudenhallinta kunnassa**. Se kuvaa perusajatustasoisesti päivittäistavarahuollon tehtävät ja niiden varmistamisen erilaisissa häiriötilanteissa.

Joukkoruokailun valmiussuunnitteluohje 2008 (HVK:n julkaisu) sisältää ohjeita erityisesti kuntien ruokapalveluiden varmistamiseksi erilaisissa häiriötilanteissa ja poikkeusoloissa.

Evakuointikeskuksen perustaminen (Ohje sosiaali- ja terveydenhuollon toimijoille; STM:n julkaisu vuodelta 2015) käsittelee perusteellisesti evakuoiteja, niiden toteuttamista ja eri tahojen vastuita sekä evakuointikeskusten suunnittelua, perustamista ja toimintaa. Evakuointi voidaan määrätä tehtäväksi muun muassa erilaisissa onnettomuuksissa, tulipaloissa, säteilyvaaratilanteissa tai räjähdysvaarassa. Suuria ihmismääriä voidaan joutua evakuoimaan

risteilyaluksista haveritilanteissa. Pienimuotoisia evakuointitilanteita ovat esimerkiksi kerros- tai rivitalojen huoneistopalot tai piiritystilanteet, joissa tietyn alueen asukkaat siirretään joksikin aikaa pois kotoaan. Evakuointitilanne voi tulla yllättäen kuten tulipaloissa. Joskus taas evakuoinnin valmisteluun ja toteutukseen voi olla enemmän aikaa.

Ohjeessa todetaan, että kunnat vastaavat ministeriöiden antamien ohjeiden mukaan toimialakohtaisesta evakuointisuunnittelusta kuten evakuidun väestön majoituksen, ruokahuollon, vaatetuksen, terveydenhuollon ja muun perushuollon suunnittelusta. Evakuointikeskusten toiminnan suunnittelussa keskeisenä osana ovat huoltojärjestelyt mukaan lukien ruokahuolto. Ohjeen mukaan ruokahuollon järjestelyt ovat osa sosiaalitoimen valmiussuunnitelmaa. Ruokahuollon käytännön suunnittelusta ja toteutuksesta huolehtivat ravitsemusalan toimijat. Kunnan päivittäistavarahuollon varautumisessa on evakuointitilanteet otettava yhtenä osa-alueena suunnitteluun ja valmisteluun mukaan.

Maahantuloon liittyen on laadittu MAVAz (Järjestöjen tehtävät maahantulovarautumisessa) -hankeen puitteissa ohjeita, jotka sisältävät myös ruokahuoltoon liittyviä osuuksia. Ohjeet ovat **Järjestelykeskuksen perustaminen sekä Valmiina auttamaan – maahantulovarautumisen opas järjestöille ja seurakunnille**.

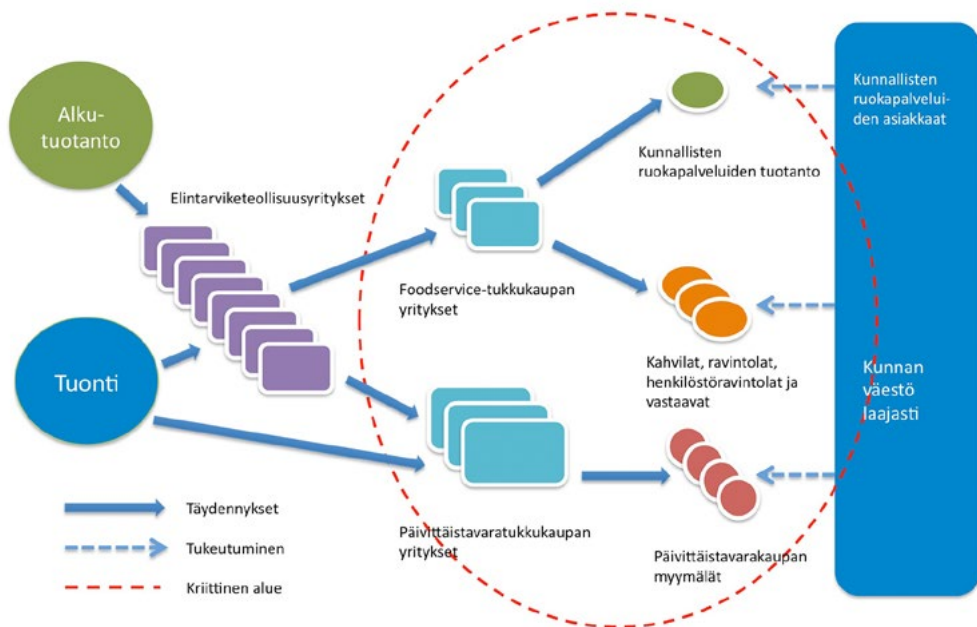
Pelastuslain (379/2011) sekä valtioneuvoston asetuksen pelastustoimesta (407/2011) perusteella annettu **ohje asuinkiinteistöjen pelastussuunnitelman laadinnasta** sisältää myös ohjeita omatoimisesta varautumisesta. Pelastuslain mukaan pelastussuunnitelma tulee laatia asuinkiinteistöihin, joissa on kolme (3) tai enemmän asuinhuoneistoja. Merkittävä osa väestöstä asuu siten rakennuksissa, joihin on laadittava pelastussuunnitelma. Pelastussuunnitelmissa tulee käsitellä myös asukkaiden omatoimista varautumista ja siinä mm. varautumista erilaisiin häiriötilanteisiin. Suomen Pelastusalan Keskusjärjestö SPEK on omissa ohjeissaan korostanut kotitalouskohtaisen kotivarannan merkitystä ja sen ottamista pelastussuunnitelmiin mukaan. Tietoa kotivarannasta on saatavissa SPEK:n verkkosivuilta (<http://www.spek.fi/>).



"Kunta tuottaa sille lakisääteisesti kuuluviin tehtäviin liittyvät ruokapalvelut ja varautuu näiden palvelujen jatkuvuuden varmistamiseen erilaisissa häiriötilanteissa sekä poikkeusoloissa."

2

**PÄIVITTÄISTAVARAHUOLLON
TEHTÄVÄT, VASTUUT JA
JOHTAMINEN KUNTATASOLLA**



Kuva 2 Päivittäistavarahuollon pääasialliset materiaalivirrat ja tukeutuminen (asiakkuus).

2.1 Päivittäistavarahuollon tehtävät

Päivittäistavarahuollon määritelmän mukaan varautumisen tavoitteena on ruokapalveluiden turvaaminen sekä kansalaisten toimeentulon kannalta välttämättömien päivittäistavaroiden saatavuuden varmistaminen vakavissa häiriötilanteissa ja poikkeusoloissa. Jotta määrittelyn mukainen tavoite voidaan saavuttaa, tarvitaan eri toimijoiden varautumista ja keskinäistä yhteistoimintaa. Kunta tuottaa sille lakisääteisestä kuuluviin tehtäviin liittyvät ruokapalvelut ja varautuu näiden palvelujen jatkuvuuden varmistamiseen erilaisissa häiriötilanteissa sekä poikkeusoloissa.

Kunnalliset ruokapalvelut kattavat vain osan kuntatason päivittäistavarahuollon koko tehtävälästä. Päivittäistavara- ja ruokapalvelualan yritykset vastaavat pääosasta kunnan alueen väestön tarvitsemista palveluista. Myös kunnallisten ruokapalveluiden tuottaminen kytkeytyy suoraan elintarvikeketjun palveluverkostoon kuvan 2 mukaisesti. Tämän vuoksi päivittäistavara- ja siihen yhtenä osa-alueena kuuluvien ruokapalveluiden varautumisesta vastaavien on hyvä tuntee elintarvikeketjun eri osien toimintaa ja erilaisten häiriöiden vaikutuksia ketjun toimivuuteen. Myös elintarvikehuollon huoltovarmuusjärjestelyjen tuntemisesta on hyötyä varautumisen suunnit-

telussa. *Liitteessä 2* käsitellään elintarvikehuoltojärjestelmän (alkutuotannosta kotitalouksiin) rakennetta ja toimintaa. *Liite 3* sisältää tietoja päivittäistavara- ja huoltovarmuusjärjestelyistä.

Päivittäistavara- ja ruokapalveluiden tehtävä – turvata kunnallisten ruokapalveluiden toimivuus sekä välttämättömien päivittäistavaroiden saatavuus – edellyttää varautumista ja tuotannon jatkuvuuden varmistamista eri osissa kuvan 2 esittämää toimintaverkostoa. Mitä lähempänä kuluttajaa häiriöt ilmenevät, sitä nopeammin ne vaikuttavat ihmisten arjessa. Kaupan jakelu- ja myymäläverkostot ja ammattikeittiöt ovat päivittäistavara- ja ruokapalveluiden kannalta kriittisintä aluetta.

2.2 Kunnallisten ruokapalveluiden erilaiset toteutusmallit

Kunnalliset ruokapalvelut on yleensä valtuutettu yhdelle tuottajaorganisaatiolle. Ruokapalveluiden hallinnointi ja toteutus vaihtelevat eri kunnissa. Hallinnoinnin osalta ruokapalvelut on yleensä sijoitettu joko teknisen toimen tai yleishallinnon vastualueelle. Kunta voi järjestää lakisääteisiä palveluita joko kunnan omana tai kunnan ulkopuolelta hankittuna palveluna. Kunnat voivat myös muodostaa kuntien yhteentoimivia ruokapalveluiden järjestämiseksi.

Ostopalvelussa kunta ostaa palvelua kunnan ulkopuoliselta taholta (toinen kunta, kuntayhtymä, valtio, yksityinen yritys tai kolmannen sektorin toimija).

Ulkoistamisessa kunta siirtää sopimuksella aiemmin itse tekemiään toimintoja ulkopuolisen tehtäväksi. Palvelun tuotantovastuu siirtyy kokonaan tai osittain kunnan ulkopuolelle. Kunnalle jää kuitenkin yhä kuntalain mukainen vastuu lakisääteisten palvelujen järjestämisestä, viranomaisvastuu sekä valvontavelvollisuus. Vastuuseen kuuluu myös varautuminen häiriötilanteisiin ja poikkeusoloihin.

Kuntaliiton vuonna 2011 tekemän selvityksen mukaan kunnat eivät juuri hanki ruokapalveluja kuntakonsernin ulkopuolelta. Selvityksen mukaan kunnista 14 % oli ulkoistanut ruokapalveluja yksityiselle palveluntuottajalle, 3 % toiselle kunnalliselle organisaatiolle kuten toiselle kunnalle, kuntayhtymälle tai toisen kunnan omistamalle liikelaitokselle tai yhtiölle. 6 % kunnista ilmoitti palveluja ulkoistetun muille kuin kunnallisille toimijoille tai yhtiölle. Käytännössä nämäkin palvelut on ulkoistettu joko oman konsernin sisälle, muulle kunnalliselle organisaatiolle tai yhtiölle. Tyypillisesti ulkoistaminen koski jotain yksittäistä toimipistettä kuten henkilöstöruokailua, yksittäistä koulua tai osaa kouluista.

Selvityksen mukaan kunnan koko vaikuttaa kunnallisten ruokapalveluiden järjestämismalliin. Ruokapalveluiden liikelaitos tai osakeyhtiö vastasi ruokapalveluiden järjestämisestä 65 %:ssa yli 50 000 asukkaan kunnista. Pienistä alle 20 000 asukkaan kunnista vain 2,4 % oli organisoinut ruokapalvelut liikelaitokseksi tai osakeyhtiöksi.


2.3 Eri tahojen vastuut ja tehtävät varautumisessa

Kunta edistää asukkaidensa hyvinvointia ja alueensa elinvoimaa sekä järjestää asukkailleen palvelut taloudellisesti, sosiaalisesti ja ympäristöllisesti kestävällä tavalla. Kuntien rooli

yhteiskunnan varautumisessa ja häiriötilanteiden hallinnassa on keskeinen, koska peruspalveluiden ja muiden yhteiskunnan elintärkeiden toimintojen järjestäminen on merkittävältä osalta kuntien vastuulla. Kunta toimii laajan sopimusverkoston solmuna. Kuntien, kuntayhtymien ja muiden kuntien yhteenliittymien tulee valmiussuunnitelmin ja poikkeusoloissa tapahtuvan toiminnan etukäteisvalmisteluin sekä muilla toimenpiteillä varmistaa tehtäviensä mahdollisimman hyvä hoitaminen myös poikkeusoloissa.

Normaalitilanteessa päivittäistavarahuolto toimii suurelta osin kuvan 2 mukaisesti päivittäistavarakaupan ja ruokapalveluja tarjoavien yritysten palveluihin tukeutuen. Kuntatasolla päivittäistavarahuollossa on useita toimijoita, joiden velvoitteet varautua ja toimia vakavissa häiriötilanteissa sekä poikkeusoloissa ovat hyvin erilaiset. *Liitteessä 4* on eritelty kuntatason toimijoita ja näiden suhdetta päivittäistavara huollon varautumiseen.

Päivittäistavara huollon varautumisessa vakaviin häiriötilanteisiin tarvitaan eri toimijoiden välistä yhteistoimintaa. Myöskään vaikeaksi koettua välttämättömimpien päivittäistavaroiden tilapäisjakelua (hätäjakelua) ei voida rajata täysin varautumisen ulkopuolelle. Vakavan ja ajalliselta kestoltaan pitkän (esimerkiksi yli viikon kestävä) ja alueelliselta vaikutukseltaan laajan (esimerkiksi useita maakuntia käsittävä) häiriötilanteen (esimerkiksi sähkökatko) hallinnassa joudutaan turvautumaan mahdollisesti hyvin poikkeaviin toimenpiteisiin. Kunnan resurssit toteuttaa yksin näitä toimenpiteitä ovat riittämättömät. Tilanteen hallintaan tarvitaan mukaan myös elinkeinoelämän ja kolmannen sektorin toimijoita. Sama koskee väestön evakuointitilanteita ja evakuointikeskusten ruokahuollon järjestelyä. Koska mahdollisiin päivittäistavaroiden tilapäisjakeluihin liittyviä suunnittelu- ja toteutusvastuita ei ole tätä opasta laadittaessa määritetty, ei tätä varautumisen osa-aluetta käsitellä yksityiskohtaisesti.



"Uhkien arviointia tarvitaan varautumistoimenpiteiden mahdollisimman oikeaa kohdentamista varten."

3

**ERILAISET HÄIRIÖTILANTEET
JA NIIDEN VAIKUTUKSET
PÄIVITTÄISTAVARAHUOLTOON**

3.1 Uhka-arvio varautumisen perusteena

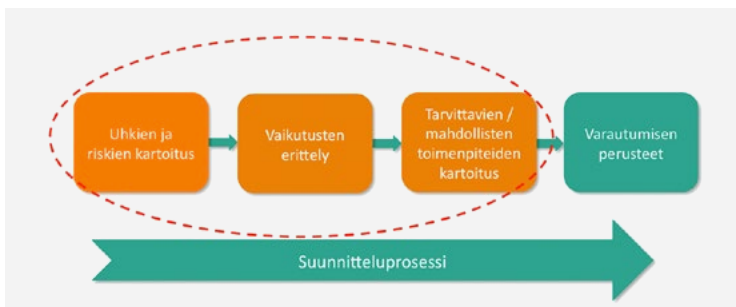
Varautuminen perustuu uhkien arviointiin. Kunnan valmiussuunnitteluun kuuluvaa uhka-arvion laatimisprosessia on kuvattu julkaisussa "Kunnan valmiussuunnitelman yleisen osan malli ja ohje sen käyttöön". Arviointiprosessiin kuuluvat toimialakohtaiset arviot uhkista, niiden todennäköisyydestä ja vaikutuksista. Uhka-arvion laatiminen on välttämätön edellytys varautumisessa. Sen asemaa prosessissa esittää kuvan 3 pelkistetty kaavio.

Uhkat ja niihin sisältyvät häiriötilanteet vaikuttavat eri tavoin eri toimialoilla. Uhkien arvioinnin avulla haetaan eri häiriötilanteiden vaikutuksia kulloinkin tarkasteltavaan toimintaan. Erilaisten häiriötilanteiden vaikutuksia arvioitaessa tarkastellaan häiriön lähdeä (häiriön aiheuttavaa ilmiötä), toteutumistapaa, todennäköisyyttä, vaikutuksia tehtävien hoitamiseen sekä keinoja, joilla uhkamallin mukaisessa

häiriötilanteessa tehtävän hoitaminen voitaisiin varmistaa.

3.2 Häiriötilanteita ja niiden vaikutuksia kuntatason päivittäistavarahuoltoon

Seuraavaan taulukkoon on koottu ohjeen "Päivittäistavarahuollon varautumis- ja jatkuvuus-suunnitteluohje kunnille" mukaisesti eri uhkamalleihin liittyviä häiriötilanteita ja kuvattu lyhyesti häiriötilanteiden yleisiä sekä erityisesti päivittäistavarahuoltoon liittyviä vaikutuksia. Häiriötilanteita, jotka on otettava varautumisessa huomioon, on seuraavassa esitettyjen lisäksi muitakin. Näitä ovat mm. tiettyyn toimipaikkaan liittyvät kuten tulipalo, ruokamyrkytyspäily ja erilaiset kiinteistöjen tai laitteiden rakenteelliset vauriot. Lisäksi on eräitä alueellisesti merkittäviä uhkia kuten esimerkiksi tulvatilanteet.



Kuva 3 Uhkien arviointi varautumisen perustana.

Häiriön luonne	Yleisiä vaikutuksia	Vaikutuksia päivittäistavarahuoltoon
Laaja ja pitkäkestoinen vuorokausia kestävä sähkökatko	Sähköön perustuva tuotanto ja sähkön saatavuutta edellyttävä muu toiminta estyy nopeasti. Myös tietoliikenteessä ja tietojärjestelmien käytössä alkaa ilmetä häiriöitä. Vesihuolto (vesihuoltolaitosten toiminta) saattaa vaikeutua tai estyä (häiriöiden aste riippuu mm. laitosten varavoimajärjestelyistä). Erilaisten palvelujen saatavuus vaikeutuu tai loppuu kokonaan (myymälät, pankit, huoltoasemat, apteekit jne.). Liikenne ja liikkuminen vaikeutuvat polttoaineen saatavuusongelmien takia. Asunnot ja toimitilat kylmenevät talviaikaan (sähkölämmitys, sähköä tarvitsevat pumput kaukolämpöverkon eri osissa ja kiinteistökohtaisissa lämmitysjärjestelmissä).	<ul style="list-style-type: none"> • päivittäistavara-kaupat sulkevat ovensa. • ruokapalveluja tarjoavat toimipaikat (ravintolat, baarit) sulkevat ovensa. • elintarvikkeiden kylmäsäilytys ja ruoan valmistus kotitalouksissa vaikeutuvat. • vesihuollon ongelmat vaikeuttavat ruoan valmistusta sekä puhtaanapitoa ja lisäävät elintarvikehygieniaan liittyviä riskejä. • kunnan ruokapalvelutuotannossa joudutaan toteuttamaan erityisjärjestelyjä (sähkön saatavuus, vesihuolto) samalla kun palvelujen määrään saattaa kohdistua kasvavia tarpeita. • erityisjärjestelyinkin toimivien ruokapalveluiden osalta tarvittavien elintarvikkeiden saatavuus vaikeutuu (tilaus-toimitusketjun toimivuus). • talvella asuntojen kylmeneminen saattaa edellyttää kunnan asukkaista osan sijoittamista tilapäismajoitukseen (evakuointi), jolloin tilapäismajoitettujen ruokahuolto on järjestettävä.
Pandeeminen tartuntatauti-epidemia	Ihmisten runsas samanaikainen sairastuminen kasvattaa potilasmääriä hoitopaikoissa. Samalla työpaikoilla oleva työvoima vaihtelee ennakoimattomalla tavalla (henkilöstön sairastuvuus, vanhempien jääminen hoitamaan sairaita lapsiaan). Tämä merkitsee eri toimipaikkojen ennalta ilmoittamattomia sulkeutumisia (avainhenkilöiden puuttuminen, turvallisuusriskit, välttämättömien tukipalvelujen saatavuusongelmat jne.). Erilaisten palvelujen (esimerkiksi myymälät, joukkoliikenne, pankit, apteekit, erilaiset huolto- ja kunnossapitopalvelut, koulut ja päivähoitopaikat) toimivuudessa ilmenee ongelmia. Tietoliikenne voi häiriintyä (huolto- ja käyttöhenkilöstön ajoittainen puute, viestiliikenteen alueittainen ruuhkautuminen). Tilanteelle on tyypillistä yleinen epävarmuus ja epätietoisuus eri järjestelmien ja palvelujen kulloisestakin toimivuudesta.	<ul style="list-style-type: none"> • päivittäistavara-kaupat ja ruokapalveluja tarjoavat toimipaikat (ravintolat, baarit) joutuvat sulkemaan ovensa ennalta ilmoittamatta. • kunnan ruokapalvelutuotannossa työvoimapula vaikeuttaa toimintaa samalla kun tuotantomääriä joudutaan kenties kasvattamaan (potilasmäärät terveydenhuollon toimipisteissä). • elintarvikkeiden saatavuudessa ilmenee ongelmia (toimitusten viivästymisiä, tuotepuutteita, hamstrausta jne). • koulujen ja päivähoitopaikkojen toiminta on epävarmaa (sulkeminen määräajaksi mahdollista tartuntariskin tai henkilökuntapulan vuoksi); vaikutuksia ruokapalveluiden tarpeeseen mutta myös resursseihin (työvoima).

3 Erilaiset häiriötilanteet ja niiden vaikutukset päivittäistavarahuoltoon

<p>Maantie- ja rautatieliikenteen vakava häiriintyminen useiden vuorokausien ajaksi (syyinä esimerkiksi laaja lumimyrskyrintama, liikkumisen estävä radioaktiivinen laskeuma tms.)</p>	<p>Henkilö- ja tavaraliikenne estyy tai vaikeutuu. Vaikutukset näkyvät ensin keskeisten päivittäistavaroiden loppumisena myymälöistä ja polttoaineiden loppumisena huoltoasemilta (hamstraus lisää vaikutuksia). Häiriötilanne voi olla valtakunnallinen tai alueellinen. Ihmisten liikkuminen (työmatkat, asioiminen) vaikeutuu.</p>	<ul style="list-style-type: none"> • päivittäistavarakauppojen tuotevalikoima supistuu ja elintarvikevalikoima vähenee merkittävästi; lisäksi mahdollinen hamstraaminen nopeuttaa kysytyimpien päivittäistavaroiden loppumista myymälöistä. • kunnan ruokapalveluiden tilaamat elintarviketoimitukset estyvät tai viivästyvät, ja ruokalistoja joudutaan yksinkertaistamaan. • työntekijöiden työmatkat vaikeutuvat – ajoittaista työvoimapulaa myös kunnan ruokapalvelutuotannossa. • ruokapalveluja tarjoavat toimipaikat (ravintolat, baarit) joutuvat vähitellen sulkemaan ovensa elintarvikkeiden saatavuusongelmien takia. • ateriapalvelun kuljetukset vaikeutuvat tai estyvät.
<p>Vesihuollon vakava häiriötilanne – esimerkiksi järjestelmän teknisen vian tai talousveden saastumisen seurauksena (useita vuorokausia tai viikkoja).</p>	<p>Kunnan asukkaat joutuvat turvautumaan erilaisiin varajärjestelyihin talousveden osalta (tilapäisten vedenjakelupisteiden käyttö, lähialueen kaivojen käyttö, pulloitetun veden hankinta myymälöistä jne.). Myös ruokapalveluiden tuottajat joutuvat vedenhankinnassaan tilapäisjärjestelyjen varaan (ruoan valmistus, hygieniatason ylläpito). Pahimmillaan voi syntyä talousvesivälitteinen epidemia, jolla on laajoja lähes kaikkea toimintaa koskevia suoria ja välillisiä vaikutuksia.</p>	<ul style="list-style-type: none"> • ruokapalveluiden tuotannossa tarvittava talousvesi joudutaan hankkimaan erityisjärjestelyin (tankkikuljetus); veden pitkäaikainen tankkisailytys sisältää riskejä ja tankkien puhdistus täyttöjen välillä vaatii erityisjärjestelyjä. • hygieniariskit kasvavat. • ruokalistoja joudutaan muuttamaan (talousveden tarpeen minimointi). • kertakäyttöastioiden tarve kasvaa. • keittiötilojen puhtaanaapito vaikeutuu. • epidemiatapauksessa ilmenee työvoimapulaa.
<p>Tietoliikenteen / tietojärjestelmien pitkäkestoinen ja laaja toimintahäiriö (päiviä).</p>	<p>Vaikutukset ovat laajat ja moniulotteiset. Johtaminen ja hallinto vaikeutuvat. Kaupan ja teollisuuden tuote- ja materiaalitöimitukset estyvät tai vaikeutuvat. Maksuliikenne estyy. Logistiikka ei toimi tai toimii vain osittain. Tavara- ja henkilöliikenne vaikeutuvat.</p>	<ul style="list-style-type: none"> • päivittäistavarakaupan tilausjärjestelmät ja logistiikka eivät toimi, päivittäistavaroiden saatavuus vaikeutuu. myymälöiden tuotevalikoimat supistuvat ja ruokapalveluja tarjoavien yritysten toiminta vaikeutuu; myymälät ja ravintolat (vastaavat) joutuvat sulkemaan ovensa. • korttimaksaminen estyy. • kunnan ruokapalveluiden tilausten tekeminen ja elintarviketoimitukset vaikeutuvat.
<p>Sähköisten maksupalvelujen / maksuliikenteen useita vuorokausia kestävä häiriötilanne.</p>	<p>Sähköinen maksaminen estyy. Pankki-automaatit eivät toimi. Käteisen rahan kysyntä moninkertaistuu, mutta käteistä rahaa ei saada. Vaikutukset ihmisten arkeen ovat laajat ja moninaiset.</p>	<ul style="list-style-type: none"> • päivittäistavarakaupat joutuvat sulkemaan ovensa. • asiakkaat eivät saa tuotteita kaupasta, joten ruokapalveluiden tarve voi lisääntyä nopeasti. • yleinen levottomuus lisääntyy ja jopa murtautumiset myymälöihin ovat mahdollisia.

<p>Elintarvikehuollon vakava häiriötilanne (esimerkiksi vakava eläintautitilanne tai tuotantoa ohjaavien tietojärjestelmien laaja toimintahäiriö).</p>	<p>Elintarvikkeiden tuotanto / päivittäistavaralogistiikka ei toimi normaalisti. Eläintautitilanne voi johtaa tiettyjen tuotantosuuntien (esimerkiksi lihateollisuus tai meijeriteollisuus) tuotannon laajoihin häiriöihin. Tietojärjestelmien laajat ja pitkäkestoiset toimintahäiriöt voivat lamaannuttaa yrityskohtaisesti tuotannon (teollinen tuotanto, logistiikka).</p>	<ul style="list-style-type: none"> • myymälöiden tuotevalikoimat supistuvat joko teollisuuden tai kaupan tietojärjestelmien toimintahäiriöiden suorien tai epäsuorien vaikutusten takia. • tavarantoimitukset viivästyvät tai estyvät kokonaan. • alkaa ilmetä hamstrausta.
<p>Ydinvoimalassa Suomessa tai lähi-alueella tapahtuva onnettomuus, jonka seurauksena ympäristöön pääsee radioaktiivisia aineita ja radioaktiivinen saastepilvi leviää ilmapölyksen mukana laajalle alueelle.</p>	<p>Saastepilven leviämisalueella toteutetaan viranomais määräyksistä eriasteisia suojautumistoimia. Liikenne laskeuma-alueella ja sen kautta estetään. Tuotanto laskeuma-alueella keskeytyy, ja vain välttämättömät tehtävät voidaan hoitaa erityisjärjestelyin. Saastepilven ohitettua alueet käynnistyvät laajat puhdistustyöt. Riippuen vuodeajasta menetykset elintarviketuotannossa voivat olla suuret (jos onnettomuus tapahtuu satokauden aikana, menetykset ovat suurimmat). Laskeuma-alueelta voidaan joutua evakuoimaan väestöä pitemmäksi ajaksi evakuointisuunnitelmien mukaisesti. Väestön reaktiot (omaehtoinen evakuoituminen, vanhempien jääminen kotiin huolehtimaan lapsista tms.) voivat vaikuttaa laajasti yhteiskunnan eri toimintoihin.</p>	<ul style="list-style-type: none"> • kaupan logistiikka voi häiriintyä monella eri tavalla (kuljetukset estyvät joltain osin kokonaan tai kuljetuksissa joudutaan käyttämään vaihtoehtoisia ja pitempiä reittejä, logistiikkakeskusten / keskusvarastojen toiminta voi estyä tai vaikeutua). • suojustoimenpiteet voivat estää myymälöiden ja ruokapalveluiden toimipisteiden toiminnan saastepilven kulkureitillä, ja sisälle suojautuminen estää toisaalta asioinnin myymälöissä sekä työntekijöiden pääsyn myymälöihin / ruokapalveluiden toimipisteille. • päivittäistavarakaupoissa ilmenee hamstrausta myös siellä, missä ei ole odotettavissa laskeumavaraa; kysytyimmässä tuotteissa nopeasti myymäläkohtaisia puutteita. • elintarviketeollisuuden tuotanto voi häiriintyä tai estyä joltain osin kokonaan (tuotantolaitosten suojaustoimet, tuotannon edellyttämien raaka-aineiden tai muiden tuotannossa tarvittavien tuotteiden kuljetusten estyminen, valmiiden tuotteiden toimitusten estyminen). • väestön evakuoiminen (tai omaehtoinen evakuoituminen) lopettaa tuotannon evakuoitavilla alueilla ja edellyttää evakuoitavien huollon erityisjärjestelyjä väistöalueilla (evakuointikeskukset tai vastaavat sijoituspaikat). • saastepilven jälkeiset puhdistustoimet voivat hankaloittaa päivittäistavara huollon toimivuutta monin eri tavoin (elintarvike- ja vesihygienia, alkutuotannon ja elintarviketeollisuuden toiminnan vaikeutuminen, paikoittainen eri systä johtuva työvoiman puute).

Tilanne, jonka seurauksen kuntaan sijoitetaan evakuoitava väestö

(esimerkiksi ydinvoimala-onnettomuuden vuoksi tietyiltä laskeuma-alueilta evakuoitava väestö).

Pelastusviranomaisten toteuttaman evakuoinnin seurauksena joudutaan evakuoitavia majoittamaan suunniteltuihin evakuointikeskuksiin. Sosiaaliviranomaisen vastuulla ovat ensihuollolliset toimet evakuoituille. Näitä ovat majoitus, ruokahuolto ja vaatetus sekä muusta perushuollosta vastaaminen. Lisäksi sosiaaliviranomaisen vastuulle kuuluu yhdessä terveydenhuollon kanssa psykososiaalisen tuen ja henkisen huollon järjestäminen.

- evakuoitavia vastaanottavissa kunnissa joukkoruokailun tarve kasvaa merkittävästi, ja ruokapalvelutuotantoa joudutaan sopeuttamaan kasvavan tarpeen mukaan (työvoiman lisätarve, erilaisten tilapäisjärjestelyjen käyttö).



3.3 Ruokapalveluiden uhka-arvion laatiminen ja ylläpito

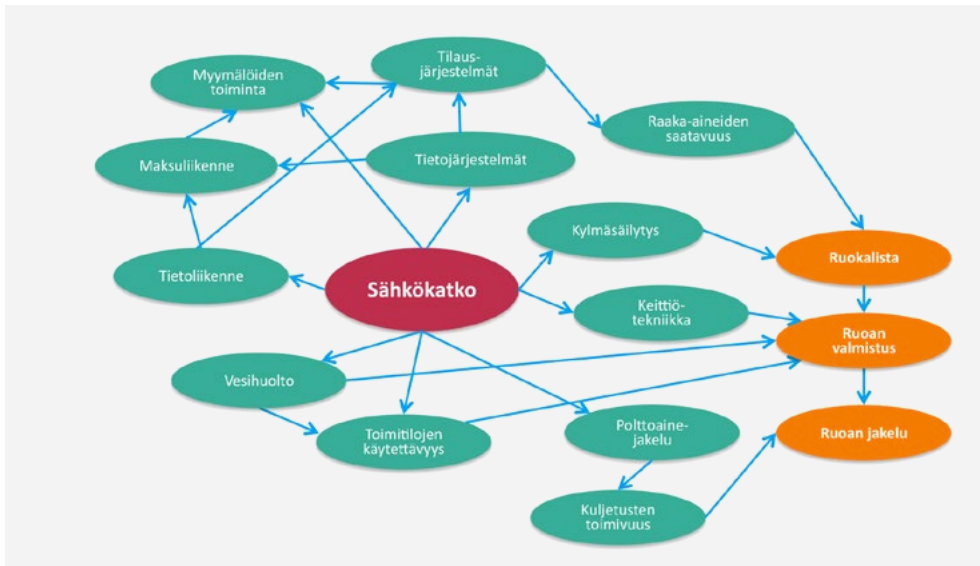
Kunnan (kuntakonsernin) valmiussuunnitteluun kuuluu elintärkeisiin ja kriittisiin toimintoihin kohdistuvien todennäköisimpien ja vakavimpien häiriötilanteiden arviointi. Ruokapalveluihin kohdistuvien uhkien arviointi on tehtävä tiiviissä yhteistyössä kunnan eri vastuualueiden kanssa. Kohdan 3.2. taulukossa olevat ”Yhteiskunnan turvallisuusstrategiaa” noudatellen laaditut häiriötilannekuvaukset sisältävät eräitä todennäköisimpiä ja päivittäistavarahuollon toimivuuteen suoraan vaikuttavia ilmiöitä. Uhkia arvioidessa on tarkasteltava myös muita mahdollisia päivittäistavarahuoltoon liittyviä uhkatilanteita.

Arvioinnin on vastattava ainakin seuraaviin kysymyksiin:

- eri häiriötilanteiden todennäköisyys
- eri häiriötilanteiden suorat ja epäsuorat vaikutukset ruokapalveluihin ja vaikutusten kriittisyys
- eri häiriötilanteiden ennakoitavuus (ns. varoaika).

Uhkien arviointia tarvitaan varautumistoimenpiteiden mahdollisimman oikeaa kohdentamista varten. Kunnan vastuulla olevien ruokapalveluiden varmistamisen kannalta arvioinnissa voidaan käyttää erilaisia menetelmiä. Yksinkertaisinta on kirjata kohdan 3.2 taulukon tapaan eri häiriöiden vaikutuksia. Häiriöiden vaikutuksia voidaan tarkastella myös vuokaavioiden avulla kuvan 4 mukaisesti. Vuokaaviot helpottavat myös tuotannon jatkuvuuden kannalta kriittisten toimintojen määrittämistä.

Ruokapalveluiden uhka-arvion laatimiseen on hyvä kytkä mahdollisuuksien mukaan myös ruokapalveluiden alihankintaketju sekä muut elinkeinoelämän keskeiset toimijat. Yhteistointa erityisesti kunnan ruokapalvelutuotantoon liittyvien tavarantoimittajien kanssa on tärkeää. Näin voidaan saada kattavampi näkemys eri häiriötilanteiden vaikutuksista alueen päivittäistavarahuoltoon.



Kuva 4 Esimerkki sähkökatkon ruokapalvelutuotantoon aiheuttamien vaikutusten erittelystä. Kaavioon merkittyjen ruokapalvelutuotantoon kohdistuvien vaikutusten lisäksi ruokapalveluiden tarve saattaa kasvaa esimerkiksi kylmistä asunnoista evakuoitavan väestön ruokahuollon järjestelyjen takia.

POCOA
ATTENZIONE
ATTENTION
ATTENTION

PER INFORMAZIONI SULLE
CONDIZIONI DI VENDITA VISITATE
IL SITO WWW.PACIFICUM.IT
PER IL SOSTEGNO ALLE ATTIVITÀ
CULTURALI E SPORTIVE VISITATE
IL SITO WWW.PACIFICUM.IT



salaatti
70 €



"Tavoitetilan sekä palvelutason määrittelyssä ruokapalveluiden käyttäjätahot ovat keskeisessä asemassa."

4

RUOKAPALVELUIDEN VARAUTUMINEN



4.1 Ruokapalveluiden varautuminen osana kunnan varautumista

Kunnan valmiussuunnitelma koostuu tavallisesti yleisestä osasta ja toimialojen (eri kuntien hallintorakenteissa käytetään myös muita käsitteitä kuten palvelualue tai hallintokunta; tässä oppaassa käytetään näistä kaikista käsitettä toimiala) ja liikelaitosten valmiussuunnitelmista. Yleinen osa antaa perusteita ja ohjaa toimialojen sekä liikelaitosten varautumista ja siihen liittyvää suunnittelua. Kunnan valmiussuunnitelman yleisen osan laatimisprosessiin tulisi osallistua kaikkien kuntakonsernin toimialojen ja toimijoiden edustajien mahdollisimman laajasti. Näin varmistetaan parhaiten se, että eri toimialoilla ja niiden varautumisen vastuuhenkilöillä ovat **yhtenevät perusteet** oman toimialan valmiussuunnittelua varten.

Ruokapalveluiden varautuminen kytkeytyy tiiviisti erityisesti sosiaali- ja terveystoimen, sivistystoimen ja teknisen toimen suunnitteluun. Sosiaali- ja terveystoimi sekä sivistystoimi edustavat kunnallisten ruokapalveluiden keskeisiä käyttäjätahoja. Nämä toimialat määrittävät omien valmiussuunnitelmiansa edellyttämät vaatimuksia eri tilanteissa tarvittavalle ruokapalveluiden **palvelutasolle**. Palvelutason määrittely on yksi keskeinen varautumisen suunnitteluperuste. Erilaiset häiriötilanteet vai-

kuttavat eri tavoin siihen, millaisia vaatimuksia ruokapalveluiden tuottamiselle asetetaan. Joissakin häiriötilanteissa ruokapalveluiden määrää on tarve nostaa joko ateriämääriä lisäämällä tai tuottamalla palveluja normaalista poikkeavalla aikataululla. Palvelutasoon voi liittyä myös muita lähinnä laadullisia vaatimuksia. Mikäli kunnallisia ruokapalveluita tuottaa ulkopuolinen taho, palvelutasojen määrittely sisältyy myös kunnan ja palvelun tuottajan välisiin sopimuksiin.

Teknisen toimialan merkitys liittyy ruokapalvelutuotannon teknisten edellytysten varmistamiseen. Niitä ovat tuotannon kannalta keskeisten verkostojen (sähkö, vesi, lämpö) toimintahäiriöihin varautuminen ja ruokapalvelutuotannon muiden teknisten järjestelmien toiminnan varmistaminen.

Ruokapalveluiden varautumisen suunnitteluun on hyvä liittää elinkeinoelämän toimijoista erityisesti ne, joilla on keskeinen merkitys jollakin päivittäistavara-alueella. Tällaisia ovat päivittäistavara-kaupan, Foodservice-tukkukaupan, ruokapalvelutoiminnan ja elintarviketeollisuuden yritykset ja toimipaikat. Myös maatalojen osuus on otettava huomioon maataloustuotantoalueilla. Kuvassa 5 on esitetty pelkistetty kaavio varautumisen suunnittelu- ja toteutusprosessista sekä siihen liittyvästä yhteistoiminnasta.



Kuva 5 Ruokapalveluiden varautumisen suunnittelu- ja toteutusprosessi yhteistoimintatarpeineen.

Kuntien ruokapalvelutehtävistä osa tulee siirtymään maakunnille vuoden 2019 alussa. Tämän jälkeen maakunnat ovat kuntien keskeinen yhteistyötaho ruokapalveluiden varautumisessa.

4.2 Ruokapalveluiden varautumisen suunnittelu

Suunnittelulla yleisenä käsitteenä ymmärretään prosessia, jossa määritellään tavoitetila (mitä halutaan), kartoitetaan käytössä olevia resursseja (mitä voidaan käyttää), arvioidaan riskejä (mikä voi epäonnistua), rakennetaan vaihtoehtoisia toimintamalleja (miten toimien tavoitetila voidaan saavuttaa) ja vertaillaan eri vaihtoehtoja (etuja, haittoja, heikkouksia, vahvuuksia jne.). Suunnitteluprosessin lopputuote on suunnitelma. Suunnitelmaa tarvitaan, jotta voidaan tehdä mahdollisimman oikeat toimenpiteet ja mahdollisimman oikeaan aikaan. Suunnitelma ei siis ole itsetarkoitus vaan apuväline päätöksentekoa ja toimenpiteitä varten. Toimenpiteet, joiden avulla tavoite pyritään saavuttamaan, ovat suunnitelman toteuttamista.

Kunnallisten ruokapalveluiden varautumisen suunnitteluprosessiin tulee syötteitä eri tahoilta. Tavoitetilan määrittelyssä ruokapalveluiden

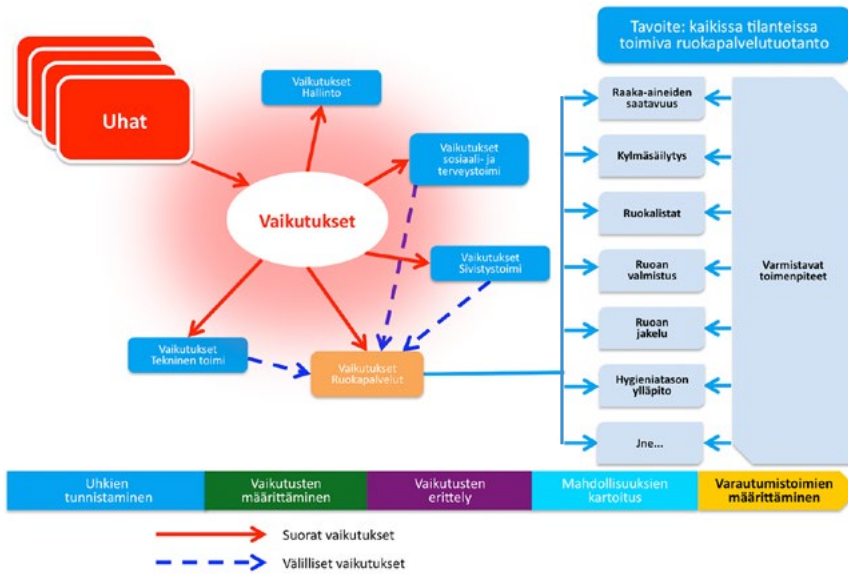
käyttäjätahot – ensisijaisesti sosiaali- ja terveystoimi sekä sivistystoimi – ovat keskeisessä asemassa. Ne asettavat vaatimuksia eri tilanteissa tarvittavalle palvelutasolle. Resurssien osalta keskeisiä ovat henkilöstö- tila- ja kalusto- sekä rahoitusresurssit. Tässä taas kunnan hallinnon eri vastualueet tuottavat keskeisiä suunnitteluperusteita.

Laaditun ja hyväksytyt suunnitelman perusteella ryhdytään toimenpiteisiin, joilla tavoiteltu valmius saadaan aikaan. Kuvassa 6 suunnitteluprosessia on avattu ruokapalveluiden tuotannon varmistamisen osalta. Prosessin lopussa olevat varmistavat toimenpiteet ovat keinoja, joilla tavoite – kaikissa tilanteissa riittävällä tasolla toimiva ruokapalvelutuotanto – on mahdollista toteuttaa. Varautumistoimien määrittelyn jälkeen käynnistyy vaihe, jossa suunnitelmassa tarpeelliseksi nähdyt varautumiselle asetetun tavoitetilan edellyttämät toimenpiteet toteutetaan.

4.3 Ruokapalveluiden kannalta kriittiset kohteet ja toiminnot

Eri toimialojen ja toimintojen varautumisessa keskeistä on löytää toiminnan jatkuvuuden

4 Ruokapalveluiden varautuminen



Kuva 6 Ruokapalveluiden varautumisprosessin se osuus, joka päättyy eri uhkamalleissa tarvittavien varautumistoimenpiteiden määrittelyyn.

varmistamisen kannalta kriittiset kohteet. Ruokapalveluiden osalta toimintojen ja kohteiden kriittisyyden arviointi lähtee tuolloin ruokapalveluille asetettujen tehtävien arvioinnista. On määriteltävä ruokapalveluiden kannalta välttämättömät toiminnot ja kohteet.

Kunnissa tehtävien kriittisyyden tarkastelu tapahtuu eri tasoilla. Lähtökohdana on kunnan kriittisten tehtävien määrittäminen ja näiden tehtävien toteuttamiseen liittyvät avaintoiminnot. Kuntien jatkuvuudenhallintaprojektissa (KUJA) yhdeksi kunnan kriittiseksi tehtäväksi, jonka tulee toimia mahdollisimman häiriöttömästi kaikissa tilanteissa, tunnistettiin laitosten ja koulujen ruokahuolto. Tehtävissä, jotka on määritetty kunnassa kriittiseksi eli luokkaan "kaikissa olosuhteissa varmistettava / ei voida keskeyttää", tulee analysoida tarkemmin toiminnot, jotka tulee turvata, jotta kriittinen tehtävä kyetään hoitamaan mahdollisimman hyvin kaikissa tilanteissa. Näistä toiminnoista käytetään käsitettä avaintoiminnot. Avaintoimintoja voivat olla esimerkiksi tietojärjestelmä, resurssi, prosessi, väline, tila, sopimuskumppani jne.

Kriittisellä tehtävällä voi olla useita avaintoimintoja. Avaintoimintojen tunnistamisen lisäksi

kriittiseksi luokitelluissa tehtävissä tulee tunnistaa erilaiset uhkatilanteet ja niiden vaikutukset kriittiseen tehtävään sekä sen tunnistettuihin avaintoimintoihin. Tämän jälkeen suunnitellaan tarvittava varautuminen. Kuvassa 7 on KUJA-projektin tuottama pelkistetty kaavio kunnan varautumisesta ja sen liittymistä kunnan tehtävien kriittisyydemäärittelyyn.

Kriittisten toimintojen tarkastelu voidaan toteuttaa monin eri tavoin. Yksi yleisesti käytetty tapa on tarkastella toimintoketjuja, niiden eri osia ja hakea niin kriittiset kohdat. Kunnalliset ruokapalvelut voidaan purkaa eritasoihin toimintoketjuihin ja hakea niiden avulla ketjun eri osien toiminnan varmistamisen kannalta keskeisiä kohteita ja toimintoja. Kuvassa 8 on esitetty pelkistetty prosessikuvaus kunnallisten ruokapalveluiden ylätasosta. Siinä prosessi on jaettu viiteen ylätasoon osaan: johtaminen, ruoan valmistus, ruoan jakelu, tarjoilu, astiahuolto/ puhtaanapito. Sen kutakin osa-aluetta voidaan purkaa edelleen auki osa kerrallaan. Näin päädytään lopulta tuotannon jatkuvuuden kannalta kriittisten toimintojen ja kohteiden yksityiskohtaiseen määrittelyyn. Niiden erottaminen on tärkeää siksi, että varautumistoimet ja niihin



Kuva 7 Kriittiset tehtävät ja niiden avaintoiminnot varautumisen taustalla.

liittyvät kenties hyvinkin rajalliset resurssit voidaan kohdentaa oikein.

4.4 Varautumisen keinovalikoiman luonteesta

Varautumisessa käytettäviä keinoja voidaan jaotella eri tavoin. Eräs jakomalli on niiden ryhmittely materiaalisii ja menetelmällisiin keinoihin. Materiaalisilla varautumistoimilla pyritään esimerkiksi varmistamaan tuotannon kannalta välttämättömien raaka-aineiden riittävyys tai tuotannossa tarvittavan tekniikan käytettävyyden. Tyypillisiä varautumiskeinoja ovat tällöin erilaisten varastojen muodostaminen ja ylläpito (esimerkiksi raaka-ainearastot tai varaosavarastot). Materiaalinen varautuminen vaatii yleensä aikaa ja usein myös merkittäviä resursseja. Osa näistä varautumistoimista on lisäksi sellaisia, joita häiriötilanteen ilmetessä ei enää aina voida toteuttaa.

Menetelmällisten varautumiskeinojen kirjo on laaja. Varautumisen perustana ovat tällöin luodut valmiudet toimia häiriötilanteissa niin, että tuotantoa voidaan jatkaa häiriöstä huolimatta ainakin minimitarpeen edellyttämällä tasolla. Keskeistä

on tällöin kyky toiminnan sopeuttamiseen kulloisenkin häiriön edellyttämällä tavalla ja sopeuttamisen vaatiman osaamisen varmistaminen.

Useat varautumiskeinoista sisältävät sekä materiaalista että menetelmällistä luonnetta. Tämä siksi, että materiaalisesta varautumisesta hyödyntäminen häiriötilanteessa edellyttää tavallisesti normaalista poikkeavaa toimintamallia ja siihen liittyvää osaamista. Seuraavassa on lueteltu eräitä esimerkkejä ruokapalveluiden varautumisen käytännön toimenpiteistä.

Materiaalisia toimenpiteitä:

- ruokatuotannon kannalta keskeisten raaka-aineiden varastojen muodostaminen ja ylläpito
- kertakäyttöastioiden varaston muodostaminen ja ylläpito
- varavoimajärjestelyjen rakentaminen (ml. varavoimalaiteiden käytön edellyttämät polttoainearastot)
- talousveden tilapäiskäytön edellyttämät järjestelyt (veden kuljetus- ja käsittelylaitteet ja -välineet)

- tuotannon manuaalisen ohjauksen edellyttämien dokumenttien paperitilusteiden ylläpito.

Menetelmällisiä toimenpiteitä:

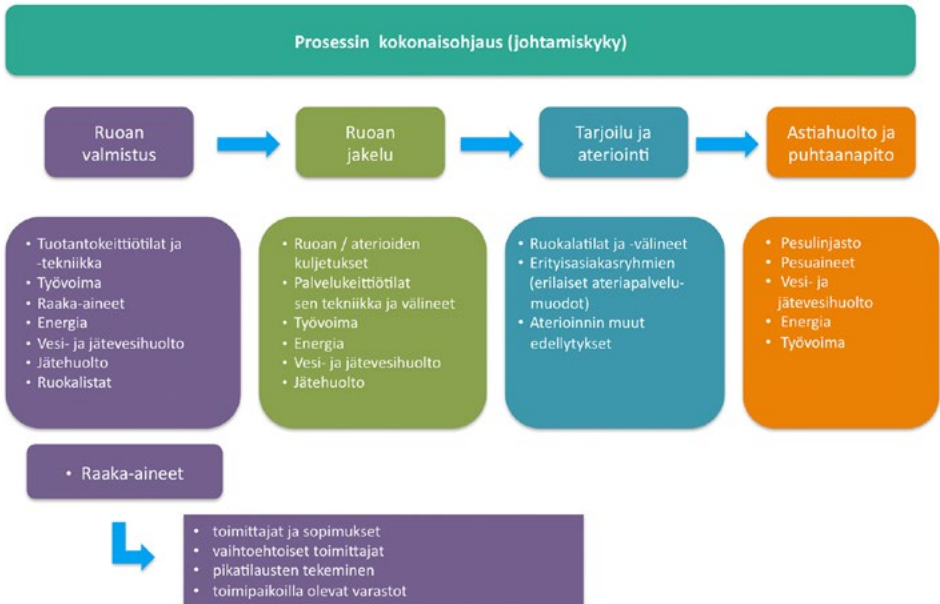
- tuotannon sopeuttaminen eri tavoin kulloisenkin häiriötilanteen vaatimalla tavalla (ruokalistat, tuotannon määrä, tuotannon keskittäminen normaalista poikkeavalla tavalla, tehtävien priorisointi, työvoiman käyttö, erilaisten tilapäisjärjestelyjen – esimerkiksi poikkeava vesihuolto tai tuotannon manuaalinen ohjaus – mukainen toiminta)
- häiriötilanteen edellyttämä tiedottaminen (sisäinen ja ulkoinen)
- vaihtoehtoisten tavarantoimittajien käyttö
- tilapäisen lisätyövoiman rekrytointi.

Edellä luetelluista esimerkeistä mm. valmius siirtyä atk-perusteisesta tuotannon ohjauksesta manuaaliseen sisältää sekä materiaalisia (erilaiset dokumenttien paperitilusteet) että menetelmällisiä (luotu ja toteutettu malli ylläpitää valmiutta siirtyä tuotannon manuaaliseen ohjaukseen) osia.

4.5 Viestintä

Erilaisissa häiriötilanteissa tarvitaan normaalia poikkeavaa viestintää. Häiriötilanteiden edellyttämästä viestinnästä käytetään käsitettä kriisiviestintä. Kriisiviestinnän tavoitteena on informoida henkilöstöä, asiakkaita ja sidosryhmiä kriisitilanteesta, sen syistä ja seurauksista sekä antaa tarvittavia toimintaohjeita. Jotta tiedonkulku kriisitilanteessa olisi mahdollisimman saumatonta, sisäisestä viestinnästä tulee huolehtia erityisen hyvin. Samoin yhteydenpito viranomaisiin ja muihin sidosryhmiin takaa sen, että eri tahot kykenevät tekemään oikeita ratkaisuja saadun tiedon perusteella.

Ruokapalveluihin liittyvä kriisiviestintä ja siihen varautuminen on osa kunnan kriisiviestinnän kokonaisuutta. Suunnittelun tuleekin tapahtua tiiviissä yhteistoiminnassa kunnan viestinnästä vastaavien kanssa. Kunnan vastuulla kriisitilanteissa on kertoa kunnan palveluista kriisin aikana. Palveluiden erilaiset järjestämistavat, kuten esimerkiksi ostopalvelusopimukset ja seudulliset organisaatiot, saattavat hämmäntää viestintävastuuta. Kunta on kuitenkin aina



Kuva 8 Ruokapalveluiden pelkistetty prosessi ja esimerkki sen purkamisesta osiin.

vastuullaan olevien peruspalveluiden järjestäjä ja vastaa siitä, että kuntalaiset saavat luvatut palvelut ja tietoa niistä myös poikkeavissa tilanteissa.

Tiedottamisen kohteita ovat ihmiset tai organisaatiot

- joita kriisitilanne koskee
- jotka voivat jotenkin vaikuttaa kriisitilanteeseen
- jotka ovat osallisia kriisitilanteessa
- joiden täytyy saada asiasta tietoa
- joista voi olla apua kriisitilanteessa.

Kriisitilanteessa viestinnän on oltava

- nopeaa ja selkeää
- avointa ja rehellistä
- aloitteellista ja jatkuvaa
- tasapuolista ja luotettavaa
- vastuullista ja inhimillistä tiedonvälitystä olennaisista asioista.

Kriisiviestinnän ja siihen varautumisen yksi keskeinen osa on viestintävastuiden selkeä määrittely. Toimialat soveltavat kunnan kriisiviestintäsuunnitelmaa omaan toimintaansa. Toimialat kartoittavat ennakolta ne kriisitilanteet, jotka niitä voivat kohdata, ja tekevät kuhunkin tilanteeseen sopivan tiedotussuunnitelman. Suunnitelmassa on varauduttava toimintaan myös virka-ajan ulkopuolella.

Sisäisen viestinnän tavoitteena on varmistaa, että organisaation sisällä on koko ajan oikea kuva tilanteesta ja sen kehittymisestä. Lisäksi sisäisellä viestinnällä varmistetaan häiriötilanteen edellyttämä toiminta. Kriisitilanteen havaitsevan työntekijän vastuulla on tiedon pikainen välittäminen puhelimitse esimiehelle. Mikäli ihmishenkiä on uhattuna, tulee ensin soittaa hätäkeskukseen. Esimiehen tehtävänä on ottaa yhteyttä toimialan ja kunnan johtoon sekä viestintävastaaviin. Kunnan- tai toimialajohtaja tiedotuspäällikön / tiedotusvastaavan kanssa valtuuttaa tehostetun viestinnän eli kriisiviestinnän.

Sisäisen viestinnän kannalta on tärkeää ylläpitää luetteloa niistä tahoista ja henkilöistä yhteystietoineen, joille tieto häiriötilanteesta tulee ilmoittaa. Ruokapalveluorganisaatiossa toimivista tulee olla ajantasainen henkilöluettelo yhteystietoineen. Luettelo on päivitettävä säännöllisesti.

Ulkoisen viestinnän tavoitteena on varmistaa keskeisten sidosryhmien tarvitseman tiedon perillemeno. Erilaisia todennäköisimpiä häiriötilanteita varten voidaan valmistella etukäteen tiedotepohjia tiedottamisen nopeuttamiseksi. Keskeisiä sidosryhmiä ovat ruokapalveluiden asiakkaat ja sopimuskumppanit.



"Valmiussuunnitelman tavoite on varmistaa, että myös häiriön ilmetessä organisaatiolle asetetut tehtävät kyetään toteuttamaan mahdollisimman hyvin."

5

**RUOKAPALVELUIDEN
VALMIUSSUUNNITELMAN
RUNKO JA SEN KÄYTTÖ**

Varautumisen suunnittelu ja valmiussuunnitelman rakenne voivat poiketa eri kuntien osalta toisistaan. Eroavuudet johtuvat mm. kunnan koosta, sijainnista, kunnallisten ruokapalveluiden toteutusmallista, alueen kuntien erilaisista yhteistyömalleista ja kunnan alueen elinkeinoelämän rakenteista. *Liitteenä 5* oleva suunnitelmarunko on laadittu pitäen lähtökohtana eräänlaisista "keskivertokuntaa". Suunnitelmaa tulee soveltaa ottaen huomioon kulloinkin kohteena olevan kunnan erityispiirteet. Tämä luku sisältää ohjeita liitteen suunnitelmarungon käytölle.

Suunnitelmarunko sisältää **varautumisen normaaliolojen häiriötilanteisiin**, ja runko kattaa päivittäistavarahuoltoon kuuluvat **kunnallisten ruokapalveluiden varautumista koskevat osuudet**.

Seuraavassa on käsitelty suunnitelman asia-sisältöä kohta kohdalta. Suunnitelmaan kuuluvat merkinnät suunnitelman laatimisesta, hyväksymisestä, päivityksistä, julkisuusmäärittelyistä ja säilyttämisestä tehdään kulloinkin käytössä olevan ohjeistuksen mukaan. Tämän luvun (5) alalukujen numerointi viittaa liitteen 5 suunnitelmarungon asiasisällön numerointiin siten, että alaluvun numero (esimerkiksi 6.5) viittaa suunnitelmarungon ao. kohtaan (esimerkiksi viisi (5)). Suunnitelmarunkoon on sisällytetty eräisiin kohtiin esimerkkitekstejä. Ne ovat luonteeltaan yleisiä ja vain ao. suun-

nitelmakohdan käyttöä ohjaavaksi tarkoitettuja.

Suunnitelmarunkoa voidaan ja tuleekin muokata kuntakohtaisten tarpeiden mukaisesti. Jos tiettyjä osioita suunnitelmarungon sisältämistä asioista ylläpidetään jo jollain muulla tavalla, niin suunnitelmassa riittää silloin viittaus ao. rekistereihin tai tiedostoihin. Näin vältetään turhaa päällekkäistä kirjaamista ja usean erillisen samaa asiaa koskevan tietokannan ylläpito. Suunnitelmarungon taulukoita voidaan tarpeiden mukaan myös muotoilla (rivimäärät, sarakemäärät) ja myös yhdistellä.

5.1 Suunnitelman tarkoitus, lähtökohdat ja rakenne

Suunnitelman alkuun voidaan kirjata tekstimuodossa seuraavia asioita:

- päivittäistavarahuollon määritelmä (kuten se on oppaan kohdassa 2.1 määritelty) ja kunnallisten ruokapalveluiden asema päivittäistavarahuollossa
- suunnitelman tarkoitus (tavoitteet)
- mihin suurempaan kokonaisuuteen tämä suunnitelma liittyy (päivittäistavarahuollosta / ruokapalveluista vastaavan toimialan suunnitelma, ruokapalveluiden varautumisen kannalta keskeisten toimialojen suunnitelmat)
- häiriötilanteisiin liittyvien asioiden käsittely suunnitelmassa

- mitä asioita suunnitelma sisältää (määrittää ruokapalveluiden vastuut ja tehtävät, kuvaa eri uhkatilanteiden vaikutuksia ruokapalveluihin, kuvaa tarvittavat toimenpiteet ruokapalveluiden turvaamiseksi eri uhkatilanteissa, kuvaa ruokapalveluiden varautumisessa tarvittavaa yhteistoimintaa, ohjaa varautumisvalmiuden edellyttämää koulutusta ja henkilöstön perehdytystä sekä muuta ruokapalveluiden varmistamiseksi tarpeellista toimintaa kuten materiaalista varautumista ja yhteistoiminnan järjestämistä, määrittää tarvittavia resursseja, kuvaa yhtymäkohdat kunnan eri toimialojen suunnitelmiin kuten sosiaali- ja terveystoimi, sivistystoimi ja tekninen toimi)
- muut mahdolliset perusteet joita suunnitelmaa laadittaessa on käytetty.

5.2 Ruokapalveluiden tehtävät ja organisaatio kunnassa

Tämä suunnitelman kohta kuvaa ruokapalveluiden varautumiselle asetettavat tavoitteet sekä perusresurssit.

Tähän kohtaan voidaan kirjata mm. seuraavia asioita:

- ruokapalveluiden tehtävät vakavissa häiriötilanteissa (varmistaa kunnan vastuulla olevan ruokapalvelutuotannon jatkuvuus, sopeuttaa ruokapalvelutuotannon kapasiteetti ja toteutus kulloisenkin tilanteen ja ilmenevien tarpeiden mukaisesti, huolehtia palvelujen lakisääteisestä tuottamisvastuusta, osallistua kunnan valmiusorganisaation ja siihen kuuluvien osien ja muodostelmien ruokahuollon järjestämiseen, osallistua väestön evakuointisuunnitelmien mukaisten evakuointikeskusten ruokahuollon toteutukseen, varautumiseen liittyvä yhteistoiminta eri toimijoiden kanssa ruokapalveluiden tehtävälueella)
- ruokapalvelutuotannolle erilaisissa häiriötilanteissa asetettavat palvelutasovaatimukset
- tehtävien priorisointi (mitkä tehtävistä ovat ensisijaisen tärkeitä) ja häiriötilanteiden edellyttämät sopeuttamistarpeita (miten ruokapalvelutuotannon tarve ja edellytykset

voivat muuttua ja muutosten edellyttämä tarve sopeuttaa palvelutuotantoa) sekä tarve tiiviiseen yhteistoimintaan tältä osin erityisesti sosiaali- ja terveystoimen varautumisesta vastaavien kanssa

- organisaatio (kaavio, taulukko tai teksti), jolla kunnan ruokapalvelutuotanto toteutetaan.

5.3 Uhkat ja niiden vaikutukset ruokapalveluihin

Uhka-arvion laatiminen on varautumis suunnittelun keskeisin perusta. Ilman uhkien ja niihin liittyvien häiriötilanteiden arviointia varautuminen on summittaista. Uhkien arvioinnissa käytetään kunnan (kuntakonsernin) valmiussuunnitteluprosessissa tuotettua aineistoa sekä ruokapalveluihin liittyviä toimialakohtaisia arvioita.

Uhkat voidaan jakaa kahteen kokonaisuuteen: ulkoiset uhkat ja sisäiset uhkat. Ulkoisilla uhkilla tarkoitetaan organisaation (kuntakonserni) ulkopuolisesta ympäristöstä tulevia uhkia. Esimerkkejä tällaisista ovat sähkökatko, tietoliikennehäiriö, tartuntatauti-epidemia tai laskeumatilanne. Näissä tilanteissa kuntakonsernin omin toimenpitein ei voida vaikuttaa häiriön aiheuttavaan ilmiöön. Oma toimintaa on kyettävä sopeuttamaan häiriöolosuhteisiin.

Sisäiset uhkat lähtevät organisaation omasta toiminnasta. Tyypillisiä tällaisia ovat kriittisen osaamisen keskittyminen harvoille henkilöille, henkilöstön tavoitettavuuteen liittyvät heikkoudet, yhtenäisen tilannetietouden ja toimintakulttuurin puutteet ja liian vähäinen tietojen vaihto kuntakonsernin eri toimijoiden välillä. Kun tällaisia uhkatekijöitä kyetään tunnistamaan, niihin voidaan vaikuttaa kunnan omin toimenpitein.

Uhkamalleja arvioidaan **ruokapalveluiden tarpeiden ja toteuttamismahdollisuuksien kannalta**. Arvioinnin pohjana voidaan käyttää edellä oppaan kohdassa 3.2. esitettyä taulukkoa. Arvioinnissa on otettava huomioon tarkasteltavan kunnan erityispiirteet.

Arvioitaessa uhkia ruokapalveluiden kannalta tulee olla tiiviissä yhteistoiminnassa ainakin sosiaali- ja terveystoimen, sivistystoimen sekä teknisen toimen varautumisesta vastaavien kanssa.

Arviointiin on hyvä saada mukaan myös kunnan ruokapalvelutuotantoon liittyviä elinkeinoelämän toimijoita (ainakin kunnan ruokapalvelujen kannalta keskeiset sopimuskumppanit).

Häiriötilanteiden aiheuttamat kunnan ruokapalvelutuotantoon kohdistuvat vaikutukset ovat suoria tai välillisiä. Häiriötilanteet voivat vaikuttaa eri toimialojen (erityisesti sosiaali- ja terveystoimi, sivistystoimi, tekninen toimi) tehtäviin ja niiden toteutukseen ja sitä kautta kunnan ruokapalveluiden tarpeeseen ja toteutusmahdollisuuksiin. Häiriöt voivat heijastua myös ruokapalvelutuotantoon liittyvien eri toimijoiden kautta.

Useat uhkamallit ja niiden sisältämät häiriötilanteet johtavat eräisiin yhteisiin varautumistoimiin. Häiriötilanne voi olla luonteeltaan hyvin erilainen (sähkökatko, talousveden saastuminen, tartuntatautiepideemia), mutta jotkin yhteiset varmistettavat asiat nousevat kaikkien kohdalla esiin. Niistä keskeisin on kyky sopeuttaa tuotantoa vallitsevan tilanteen mukaan.

Osaan uhkista liittyy maantieteestä johtuvia eroja. Eräissä osissa maata tulvatilanteet ovat kuntien varautumisessa keskeisenä tekijänä. Tulvat voivat aiheuttaa väestön evakuoiteja, talousveden saastumista, erilaisia vaurioita rakennetulle infrastruktuurille (tiestö, rakennukset, sillat, rautatiet, sähkö- ja tietoliikenneverkot, vesijohtoverkosto, viemäriverkosto) sekä vaikeuttaa maataloustuotantoa. Monet näistä vaikutuksista kytkeytyvät joko suoraan tai välillisesti myös ruokapalvelutuotantoon.

Osa uhkatilanteista voi realisoitua täysin yllättäen (esimerkkeinä sähkökatko ja tietojärjestelmävikä). Eräät uhkista taas ovat luonteeltaan sellaisia, että ne on mahdollista ennakoita. Tyypillinen tällainen on pandeeminen tartuntatautiepideemia. Sen leviämistä seurataan tarkoin ja leviämisestä laaditaan kattavia ennusteita. Myös taudin vaikutuksia väestöön ja yhteiskuntien toimivuuteen seurataan. Tilanteeseen voidaan valmistautua hyvissä ajoin. Myös sään ääri-ilmiöistä (myrskyrintamat, lumimyrskyt, rankkasateet, tulvatilanteet) saadaan nykyään luotettavia ennusteita. Tällöin valmistautumisasjat ovat tavallisesti kuitenkin korkeintaan

muutamia vuorokausia. Varautumisen kannalta nämä lyhyetkin varoajat ovat merkittäviä, ja ne on osattava hyödyntää mahdollisimman tehokkaasti. Pandeeminen tartuntatautiepideemia on perusongelmana terveydenhuollon alaa, mutta sen vaikutukset yhteiskuntien toimivuuteen ilmenevät laajasti mm. työvoimapulana väestön sairastuvuuden ollessa suurta ja samanaikaista. Päivittäistavarahuolto laajasti ja siinä erityisesti logistiikan, myymälöiden ja ruokapalveluiden toiminta on häiriöaltista tartuntatautiepideemia-tilanteessa.

Ruokapalveluihin liittyvät elinkeinoelämän toimijat arvioivat suunnittelun perusteina olevia uhkamalleja ja niihin liittyviä häiriöitä omien toimintamahdollisuuksiensa kannalta. Kytkemällä nämä arvioinnit kunnan suunnitteluprosessiin syntyy mahdollisimman kattava arvio uhkien vaikutuksista kunnan ruokapalveluiden koko toimintakenttään.

Liitteessä 5 on tällä kohdalla taulukkoon kirjattu vain osa uhkamallien häiriötilanteista. Runkoon kirjatut vaikutukset ovat hyvin yleisiä. Arvioinnin tuloksena tämä runko täydentyy ja täsmentyy kunkin kunnan erityispiirteiden mukaisesti. Taulukkoa voidaan täydentää tarpeelliseksi katsotuilla lisäsarakeilla. Lisäsarakeissa voidaan jo tässä vaiheessa eritellä kussakin häiriötilanteessa tarvittavia keskeisiä toimenpiteitä tai tarvittavaa yhteistoimintaa. Taulukon jälkeen on hyvä listata arvioinnin keskeiset johtopäätökset.

5.4 Ruokapalveluiden toimintaedellytysten turvaaminen

5.4.1 Kunnan ruokapalveluiden tuotantoyksiköt ja niiden tuotantokapasiteetti

Tämä kohta sisältää perustiedot kunnan ruokapalveluiden tuotannosta normaalitilanteessa, mahdollisuudet lisätä tarpeen niin vaatiessa tuotantokapasiteettia ja kapasiteettilisäyksen keskeiset edellytykset.

Kohtaan kirjataan ruokapalveluiden toimipaikat, kunkin toimipaikan tuotantokapasiteetti sekä mahdollisuudet tuotantomäärän kasvattamiseen. Perustiedot voidaan merkitä esimer-

kiksi taulukkuuotoon. Ryhmittelyssä voidaan käyttää toimipaikkojen luonnetta (tuotantokeittiot erikseen omaksi kokonaisuudekseen ja palvelukeittiot omakseen) tai keskinäisriippuvuutta (tietyn tuotantokeittion alle sen palvelukeittiot) tai maantieteellistä sijoittumista kunnan alueella.

Tuotantopaikan luonne merkitään taulukon tyyppi-sarakkeeseen (esimerkiksi tuotantokeittiot tai palvelukeittiot). Taulukon huomautuksia-sarakkeeseen voidaan merkitä kunkin toimipaikan tuotantokapasiteetin osalta häiriötilanteita koskevia oleellisia tietoja. Tällaisia tietoja ovat mm. mahdollinen valmiina oleva varavoima tai siirrettävän varavoiman käyttömahdollisuus ja saatavuus sekä tehon riittävyys tuotantoon. Jos palvelukeittiössä on tarvittaessa valmiudet vaikka vain rajalliseenkin ruoan valmistukseen, nämä tiedot on hyvä merkitä suunnitelmaan.

Normaalituotannolla tarkoitetaan kunkin toimipaikan normaalisti tuottamaa ateriamäärää. Tämän lisäksi arvioidaan toimipaikkojen maksimituotantomäärät. Maksimituotannon edellytykset voidaan kirjata taulukon alle. Tällöin on otettava huomioon ainakin työvoiman riittävyys (työvuorajärjestelyt, työvoiman tilapäinen kohdentaminen toimipaikkojen kesken), raaka-aineiden saatavuus ja varastointimahdollisuudet, energian ja talousveden saatavuus ja ruokalistat.

5.4.2 Tuotannon jatkuvuuden kannalta kriittiset toiminnot ja kohteet

Ruokapalveluiden tuotantoketju voidaan purkaa oppaan kohdassa 5.3 esitetyllä tavalla prosessikuvaukseksi ja edelleen sen osien kriittisiksi kohteiksi. Tuotantoketjua (prosessia) on voitava purkaa yksittäisiin laitteisiin, erikoisosaamiseen (henkilöihin), olosuhteisiin (kylmäsäilytys, työskentelytilojen lämpötila) ja vastaaviin saakka. Näin kyetään prosessista erottamaan kriittiset (korvaamattomat) toiminnot ja kohteet. Prosessia on tarkasteltava johtamisesta aina ruokailutapahtumaan sekä astiahuoltoon ja puhtaana-pittoon saakka.

Suunnitelmassa prosessi voidaan esittää esimerkiksi taulukkuuodossa vaihteittain. Jaot-

teluna käytetään kunnan ruokapalvelutuotannon johtamis- ja toteutusmallia. Prosessi voidaan jakaa seuraaviin osa-alueisiin:

- johtaminen ja tuotannon ohjaus
- ruoan valmistus
- ruoan jakelu
- ruoan tarjoilu / aterointi
- astiahuolto ja puhtaanaapito.

Kriittisten toimintojen ja kohteiden erittelyllä haetaan tuotannon jatkuvuuden varmistamisen kannalta avainkohteita. Kriittiset kohteet on otettava erityisesti huomioon määritettäessä varautumistoimenpiteitä.

5.4.3 Häiriötilanteisiin varautuminen

Tähän kohtaan kirjataan niitä keskeisiä eri häiriötilanteiden hallinnassa tarvittavia toimenpiteitä, jotka ovat välttämättömiä ruokapalvelutuotannon jatkuvuuden varmistamiseksi. Toimenpiteet voidaan esittää taulukkuuodossa. Taulukkoon listataan uhka-arvioinnin tulosten mukaiset häiriötilanteet (oppaan kohdat 3.2 ja 3.3). Seuraavaan sarakkeeseen merkitään ne keskeiset toimenpiteet, joita ruokapalveluiden jatkuvuuden varmistaminen edellyttää. Lisäksi taulukkoon on hyvä merkitä toimenpiteiden suunnittelussa ja toteutuksessa tarvittava yhteistoiminta (kunnallisten toimijoiden kesken sekä ulkopuolisten tahojen kanssa).

Syntyvä varautumistoimien lista on yksi keskeinen peruste suunnitelman kohdassa 11 olevalle valmiuden kehittämiseen liittyvien toimenpiteiden luettelolle.

5.4.4. Kriittisten toimintojen ja kohteiden varmistamisen kannalta keskeiset sopimukset

Ruokapalveluihin liittyy joukko sopimuksia. Sopimukset koskevat tavallisimmin raaka-aine- ja tarvikkehankintoja sekä erilaisia huolto- ja kunnossapitopalveluja. Erityisesti ne sopimukset, jotka liittyvät tuotannon kannalta kriittisiin kohteisiin tai toimintoihin, on syytä valmistella ottaen huomioon varautumisen asettamat vaatimukset. Suunnitelmaan kirjataan kriittisimpiä toimintoja/kohteita koskevat sopimukset. Näitä sopimuksia laadittaessa on varmistettava, että sopimuksessa on otettu huomioon

häiriötilanteisiin varautuminen. Tällöin on hyvä soveltaa Huoltovarmuuskeskuksen SOPIVA -suosituksia. Lisäksi kriittisimpien sopimusten osalta tulee

ylläpitää ajantasaisista vaihtoehtoisten toimittajien luetteloa.

Huoltovarmuusorganisaation piirissä on kehitetty elinkeinoelämän ja julkishallinnon yhteistyönä SOPIVA-malli. Mallin tavoitteena on kriittisten ja sopimuspuhjaisten toimitusketjujen toimintavarmuuden kehittäminen edellyttämällä kaikilta sopimusketjuihin kuuluvilta toimijoilta (pääsopija ja mahdolliset alihankkijat) erityistä paneutumista tuotantonsa jatkuvuuden varmistamiseen. Malli sisältää kaikkiaan 28 eritasoista suositusta. Niitä voidaan käyttää kulloisenkin tarpeen mukaisessa laajuudessa. Tärkeintä on se, että sopimusosapuolet ymmärtävät aidosti sopimuksen mukaisen tuotannon (palvelu- tai hyödyketuotanto) jatkuvuuden varmistamisen merkityksen yhteiskunnan toimivuuden kannalta. Lisää tietoa SOPIVA-mallista ja sen käytöstä saa Huoltovarmuuskeskuksen verkkosivuilta (<http://www.huoltovarmuuskeskus.fi/tietoa-huoltovarmuudesta/jatkuvuuden-hallinta/sopiva/>).

5.4.5 Evakuointikeskuksen ruokahuollon järjestelyt

Evakuoinnilla tarkoitetaan pelastustoiminnassa ihmisten ja omaisuuden siirtämistä turvaan turvallisuutta uhkaavasta tilasta tai ympäristöstä, kuten rakennuksesta, aluksesta tai maa-alueelta esimerkiksi tulipalon takia. Siirrot voivat olla lyhytaikaisia tai pitempikestoisia. Yleensä normaalioloissa evakuoiteja joudutaan tekemään häiriö- ja suuronnettomuustilanteissa. Alueen pelastustoimen tulee varautua vastaanottamaan ja sijoittamaan muualta siirrettyä väestöä 25 prosenttia pelastustoimen alueen vakinaisesta asukasmäärästä.

Suunnitelman tämä osa liittyy kunnan valmiussuunnitelman kohtaan, jossa käsitellään evakuointikeskusten perustamista. Evakuointitilojen valinnassa tulee ottaa huomioon ruokahuollon järjestämisen mahdollisuudet (ruoan valmistus- ja tarjoilutilat), juomakelpoisen

veden saatavuus ja saniteettitilojen olemassaolo. Pelastuslain 46 §:n mukaan sosiaaliviranomaisten vastuulla ovat ensihuollolliset toimet evakuoituille. Ruokahuollon edellyttämässä järjestelyissä tarvitaan kuitenkin myös kunnan ruokapalveluiden toimenpiteitä. Tällä kohtaa varautumisen suunnittelussa tiivis yhteistoiminta sosiaali- ja terveystoimen edustajien kanssa on tärkeää.

Suunnitelman tähän kohtaan sisällytetään ainakin seuraavia asioita (esimerkiksi taulukoituna):

- evakuointikeskusten käyttöönoton ja toiminnan johtaminen (vastuunjako/tehtävät)
- yhteistoiminta sosiaali- ja terveystoimen edustajien kanssa
- evakuointikeskusten tilat, niiden suunnitellut majoitusmäärät sekä niissä olevat ruokahuoltoja palvelevat tilat ja tekniikka
- evakuointikeskusten ruokahuollon ensisijainen toteutustapa ja mahdollisuudet ostopalvelujen käyttöön
- järjestelyissä mahdollisesti tarvittavat kunnan valmistuskeittiöt perustietoineen
- valmistuskapasiteetin kasvattaminen käyttämällä esimerkiksi kenttäkeitinkalustoa ja kaluston käyttövalmius sekä kaluston käytön osaavan henkilöstön saatavuus alueella
- ruokahuollon tehtävissä käytettävä henkilöstö ml. lisätyövoiman tarve ja saatavuus (ml. kolmannen sektorin toimijoiden osuus).

5.4.6 Työvoiman varmistaminen

Useaan häiriötilanemalliin liittyy riski yllättävään työvoimavajeeseen tai ruokapalveluiden tarpeen kasvuun. Tähän kohtaan suunnitelmaa kirjataan niitä toimenpiteitä, joilla häiriötilanteen ruokahuollon edellyttämä työvoima voidaan varmistaa. Keinoina voivat olla työvuoroista poikkeamisesta ja lomien ja vapaiden siirroista sopiminen, tilapäisen lisätyövoiman palkkaaminen (hiljan eläköityneet työntekijät, ammattitaitoinen työttömänä oleva työvoima, seurat ja yhdistykset, vuokratyövoima) sekä henkilöstön tilapäinen kohdentaminen työtötehtäviin normaalista poikkeavalla tavalla (työtötehtävien tilapäiset muutokset). Lisätyövoiman

saaminen tarvetilanteessa riittävän nopeasti edellyttää sitä, että ylläpidetään ajantasaisia listoja sopivista henkilöistä ja tahoista. Kun kyse on kolmannen sektorin toimijoista (erilaiset järjestöt ja yhdistykset), tarvitaan yhteydenpitoa ko. tahoihin ja sopimista toimintatavoista.

Tilapäisen ulkopuolisen työvoiman palkkaamisessa sekä tilapäisissä työtehtävien muutoksissa on otettava huomioon tarvittava perehdytys ja perehdytyksen vaatimat lisäresurssit.

5.4.7 Ruokapalvelutuotannon sopeuttaminen

Monissa häiriötilanteissa ruokapalvelutuotantoa joudutaan sopeuttamaan. Sopeuttaminen on määrällistä, laadullista tai niitä molempia. Sopeuttamisvalmius korostuuakin varautumisessa ja valmiuden ylläpidossa.

Sopeuttamistoimenpiteisiin kuuluu olennaisena osana tiedottaminen. Erityisen tärkeää on ylläpitää ajantasaisia tietoja, joilla nopeutetaan häiriötilanteissa tarvittavan lisätyövoiman palkkaamista. Ruokapalvelutuotannon sopeuttamiseen varautumiseen liittyvät etukäteen laaditut vaihtoehtoiset ruokalistat.

5.4.8 Elintarvikkeiden saatavuuden ja säilyvyyden varmistaminen

Tähän kohtaan merkitään ruokapalveluiden eri toimipaikoilla normaalisti olevien elintarvikkevarastojen riittävyys normaalituotannossa ja arvio riittävytydestä tilanteessa, jossa tuotantoa sopeutetaan.

Mikäli normaali tilaus-toimitusketju ei toimi, voidaan elintarvikkeiden hankinnassa joutua tukeutumaan lähialueen hankintamahdollisuuksiin. Suunnitelmaan merkitään tietoja alueen hankintapaikoista (noutotukut, elintarviketeollisuuden toimipaikat, maatilat). Keittiötilat ja prosessit on kuitenkin suunniteltu pääsääntöisesti esikäsiteltyjen vihannesten ja kasvien käyttöön. Kuorimalaitteita ja tiloja niille ei tavallisesti ole. Myös tämä esikäsiteltytarve tulee ottaa suunnittelussa huomioon.

Osaan uhkamalleista ja niihin sisältyvistä häiriötilanteista liittyy tavallisesti vaihtelevan pituinen varoaika. Erityisesti tilanteissa, joissa saattaa ilmetä päivittäistavaroiden tilaus-toi-

mitusketjun toimintahäiriöitä (sähköisten järjestelmien tai logistiikan toimintahäiriöt), on tuo varoaika hyödynnettävä tehokkaasti (pikatilaukset varastojen täydentämiseksi, ilman kylmäsäilytystä säilyvät elintarvikkeet). Pikatilausten tekeminen nopeutuu, jos on olemassa jo etukäteen valmisteltuja erilaisia häiriötilanteita varten laadittuja tilauslistoja.

5.5 Varautumisessa tarvittava yhteistoiminta

Ruokapalveluiden varautumisessa tarvitaan runsaasti yhteistoimintaa niin kunnan (kuntakonsernin) sisällä kuin myös sen ulkopuolisten tahojen kanssa. Varautumisen suunnittelulla on eri toimialoilla oltava yhteiset perusteet. Erityisen tiivis kytkentä ruokapalveluiden varautumisella on kunnan (kuntakonsernin) sisällä sosiaali- ja terveystoimen, sivistystoimen ja teknisen toimen varautumissuunnitteluun. Vuodesta 2019 alkaen maakunnat tulevat olemaan kuntien keskeinen yhteistyökumppani myös päivittäistavarahuollon ja siihen kuuluvien ruokapalveluiden varautumisessa.

Kunnan elintarvike- ja terveydensuojeluvallonnasta vastaavien kanssa tehtävä yhteistyö on välttämätöntä. Elintarvikelaki (13.1.2006/23) asettaa vaatimuksia elintarvikkealan toimijoille, elintarvikkeiden käsittelylle ja käytettävälle tiloille sekä työntekijöiden osallisuudelle. Terveysuojelulain (19.8.1994/763) tarkoituksena on väestön ja yksilön terveyden ylläpitäminen ja edistäminen sekä ennalta ehkäistä, vähentää ja poistaa sellaisia elinympäristössä esiintyviä tekijöitä, jotka voivat aiheuttaa terveyshaittaa. Häiriötilanteet ja niihin liittyvät normaalista poikkeavat toimintatavat tulee käydä valvonnasta vastaavien kanssa suunnitelluvaiheessa huolellisesti läpi.

Keskeisiä kunnan ulkopuolisia yhteistoimintatahoja ovat ruokapalveluihin liittyvät sopimuskumppanit: tavarantoimittajat, kone- ja laitteitoimittajat sekä koneiden ja laitteiden huolto- ja kunnossapitoyritykset. Kunnan koosta ja sijainnista riippuen varautumista on mahdollista edistää myös yhteistoiminnassa päivittäistavarakaupan, ruokapalveluja tarjoavien keskeisten

yriösten sekä alueella toimivien elintarviketeollisuusyriösten kanssa. Tiloilta tapahtuvaan suorahankintaan liittyviä mahdollisuuksia voidaan kartoittaa yhteistoiminnassa kunnan maaseutuasiamiehen sekä alueen MTK-yhdistyksen kanssa.

Kolmannen sektorin toimijoilla on merkitystä erityisesti häiriötilanteissa tarvittavan lisätyövoiman, erityisosaamisen ja verkostojen hallinnan (tarpeeseen liittyvän osaamisen, kaluston ja materiaalin saatavuus) kannalta. Vapaaehtoisen pelastuspalvelun (Vapepa) toimintaa koordinoi Suomen Punainen Risti, ja aluetasolla yhteishenkilöinä toimivat SPR:n piiritoimistojen valmiuspäälliköt. Vapepan toimijat ovat harjaantuneet erilaisiin ensihuollollisiin tehtäviin. Ensihuollolla tarkoitetaan onnettomuuden uhrien auttamista välittömästi onnettomuuden jälkeen majoittamalla, muonittamalla, vaatettamalla, tarjoamalla henkisen tuen palveluja ja erilaista talkoapua. Vapepa ylläpitää myös huoltosuunnitelmia erilaisia pelastustilanteita varten. Vapepan ohella myös vapaaehtoiset palokunnat ja sopimuspalokunnat kykenevät antamaan ensihuoltoa ja tukea kunnille.

Suunnitelman tässä kohdassa eritellään yhteistoimintatahoja ja yhteistoiminnan tavoitteita esimerkiksi taulukoituna. Näin muodostuu varautumisen yhteistoimintaverkoston kuvaus, jota ylläpidetään ja jonka mukaisesti varautumiseen liittyvät yhteistoimintatapaamiset suunnitellaan ja toteutetaan.

5.6 Viestintä

Häiriötilanteissa tarvittavan viestinnän suunnittelu tapahtuu tiiviissä yhteistoiminnassa kunnan viestinnästä vastaavien kanssa. Ruokapalveluihin liittyvän kriisiviestinnän suunnittelussa keskeisiä asioita ovat

- häiriötilanteen ilmetessä tehtävät ilmoitukset (kenelle, miten)
- tiedottaminen kunnan sisällä
- henkilöstön hälytysjärjestelyt
- tiedottaminen asiakkaille
- tiedottaminen sidosryhmille
- esivalmistellut tiedotepohjat tavallisimpia häiriötilanteita varten

- tilanteen normalisoitumiseen liittyvä tiedottaminen.

Kriisiviestinnän toimenpiteet liittyvät oleellisesti suunnitelman kohdassa 6.9 käsiteltäviin toimintakortteihin.

5.7 Palautuminen häiriötilanteesta normaaliin toimintaan

Toiminnan normalisointi häiriötilanteen jälkeen on syytä suunnitella ja ohjeistaa. Se, koska häiriötilanne päättyy, ei aina ole itsestään selvää. Sähkön tai kaasun jakeluhäiriön päättymisen voi kukin todeta hyvin helposti. Sen sijaan esimerkiksi radioaktiivisen laskeumatilanteen päättymistä ei voida samalla tavoin omin havainnoin todeta. Näissä tilanteissa toimintoja tehdään viranomaisohjeiden mukaisesti. Mainitussa laskeumatilanteessa pelastusviranomaiset ohjaavat hyvin tarkasti suojautumistoimien purkamisen.

Aina verkostojenkaan toimivuuden palautuminen ei merkitse sitä, että esimerkiksi ruokapalvelutuotannossa voidaan automaattisesti siirtyä normaalitoimintaa. Se, että vettä jälleen saadaan vesijohtoverkosta toimipaikoille, ei välttämättä tarkoita, että vesi heti täyttää talousvedelle asetettavat vaatimukset. Verkoston korjaustöiden yhteydessä on mahdollista, että vesijohtoveteen pääsee epäpuhtauksia (esimerkiksi korjaustöiden aikana verkoston ulkopuolelta putkistoon päässyttä likaa tai paineen vaihtelujen verkostosta irrottamaa sakkaa). Myös näissä tilanteissa toimitaan viranomaisten ohjeistamalla tavalla.

Kun kyseessä on ollut häiriötilanne, jolloin tukkuliikkeiden ja elintarviketeollisuuden tuote- toimitukset ovat estyneet tai häiriintyneet, tieto tilanteen normalisoitumisesta saadaan kyseisiltä sopimuskumppaneilta. Samalla saadaan myös tarkempia tietoja siitä, miten palautuminen normaalitoimituksiin tulee tapahtumaan ja mitä asiakkaiden tulee ottaa omassa toiminnassaan huomioon.

Palautuminen häiriötilanteen aikaisesta toiminnasta normaaliin toteutetaan siis häiriön luonteesta riippuen viranomaisohjeistuksen, omien havaintojen, kunnan eri alojen asiantun-

tijoiden ohjeiden tai elinkeinoelämän keskeisten sidosryhmäedustajien ilmoitusten perusteella.

On myös mahdollista, että paluuta täydellisesti häiriötilannetta edeltävään normaalitilaan ei ehkä tapahdu. Jotkin asiat toimintaympäristössä saattavat muuttua pysyvästi tai ainakin pitkäksi aikaa. Toiminnan tilapäisestä sopeuttamisesta saattaa näin tulla pysyvää.

Suunnitelman tähän osaan sisällytetään ainakin seuraavia asioita:

- kunnan sisällä tapahtuva päätöksentekomenetely toiminnan normalisoimiseksi ja ruokapalveluihin liittyvä päätöksenteko osana kunnan kokonaistoimintaa
- tilanteen normalisoinnin toimenpiteiden tärkeysjärjestys
- tilanteen normalisoitumiseen liittyvä tiedottaminen (kunnan sisällä tarvittava tiedottaminen, asiakastiedottaminen, yleinen tiedottaminen), tiedottamisvastuut ja tiedottamisen koordinointi kunnan sisällä.

Häiriötilanteiden aikainen toiminta ja siitä saadut havainnot on pyrittävä käymään läpi mahdollisimman pian normaalitoimintaan palautumisen jälkeen. Arvioinnin tavoitteena on kehittää varautumista ja valmiutta saatujen havaintojen perusteella. Arviointi tehdään kunnan kokonaistoiminnasta (valmiussuunnitelman kokonaisuuden toimivuus) ja eri toimialojen toiminnasta. Arvioinnin perusteella tehdään tarvittavat tarkennukset valmiussuunnitelmaan ja toimintaan häiriötilanteen hallinnassa. Muutokset otetaan huomioon myös toimintakortteja päivitettäessä sekä henkilöstön perehdytyksessä ja koulutuksessa.

5.8 Suunnitelman ylläpito ja henkilöstön perehdyttäminen

Kunnassa nimetään ruokapalveluiden valmiussuunnittelusta ja varautumisesta vastaava henkilö ja hänen sijaisensa. Heidän vastuullaan on ruokapalveluiden valmiussuunnitelman laatiminen ja ylläpito.

Suunnitelman perusteissa tapahtuu ajan myötä muutoksia, jotka edellyttävät suunnitelman päivittämistä. Kunnan valmiussuunnitelma kokonaisuutena päivitetään tietyn kuntakoh-

taisen rytmien mukaan. Ruokapalveluihin välitömästi vaikuttavassa toimintaympäristössä (kunnan sisäinen ja ulkoinen toimintaympäristö) tapahtuu muutoksia lähes jatkuvasti: toimintarakenteita kehitetään, sopimuskuoppaissa tapahtuu muutoksia, päivittäistavarakaupan (ml. Foodservice -toimiala) toimintamallit kehittyvät, tuotanto- ja tuotannon ohjustekniikka kehittyvät, keskeisissä normi- tai ohjeperusteissa tapahtuu muutoksia. Muutoksilla on vaikutuksia varautumiseen. Muutoksia ja niiden vaikutuksia on siten seurattava tiiviisti ja tehtävä tarvittavia tarkennuksia suunnitelmiin.

Varautumiseen ja valmiuteen liittyvät asiat ovat osa henkilöstön perehdyttämistä ja koulutusta. Kunnallisten ruokapalveluiden toimipisteet ovat yleensä sellaisissa kiinteistöissä, joihin on laadittava pelastussuunnitelma ja joissa työskentelevä henkilöstö on perehdytettävä pelastussuunnitelmaan. Näihin koulutustilaisuuksiin on luontevaa liittää myös laajemmin häiriötilannevarautumista koskevia osuuksia.

E erityisen tärkeää on perehdyttää esimiesasemassa olevat henkilöt valmiussuunnitelmaan ja toimintaan erilaisissa häiriötilanteissa. Käytäntö on osoittanut, että ammattikeittiöiden toiminnasta vastaavien esimiesten (tuotannon johtamisesta vastaavat henkilöt) merkitys häiriötilanteiden hallinnassa on erityisesti häiriötilanteen alkuvaiheessa keskeinen.

Tähän kohtaan suunnitelmaa sisällytetään ainakin periaatekuvaus siitä, miten uusi henkilöstö perehdytetään ja miten henkilöstön osaamistasoa ylläpidetään ja kehitetään. Toimintakorttien käyttö häiriötilanteiden aikaisessa toiminnassa on oleellinen osa koulutusta.

5.9 Toimintakortit

Häiriötilanteisiin varautumisen tavoitteena on parantaa valmiuksia toimia häiriön ilmetessä. Avainasemassa on henkilöstön osaaminen. Uhka-arvion perusteella ovat määrittyneet ne todennäköisimmät ja organisaation toiminnan kannalta vakavimmat häiriötilanteet, joihin varautumiseen on erityisesti panostettava niin materiaalin kuin osaamisenkin alueilla. Toimintakortit ovat yksi keskeinen keino ohjata

erilaisissa häiriötilanteissa tarvittavien toimenpiteiden toteutusta. Yksinkertaisimmillaan kortit ovat kronologinen luettelo tietyllä toimipaikalla kussakin häiriötilanteessa toteutettavista toimenpiteistä.

Toimintakortit tulisi valmistella ainakin seuraavia häiriötilanteita varten:

- sähkökatko
- vakava tartuntatautiepidemia
- vesihuollon häiriötilanne (kaksi eri häiriömuotoa: 1) vesijohtoverkon tekninen vika jolloin veden saatavuus häiriintyy tai 2) talousveden saastuminen jolloin veden käytettävyys estyy)
- tietoliikennehäiriö (teleliikenne ja data-liikenne)
- tietojärjestelmien toimintahäiriö
- päivittäistavaralogistiikkaan liittyvä laaja häiriötilanne (tuotteiden toimitukset estyvät)
- tulipalo tai muu toimintaa merkittävästi haittaava onnettomuus ruokapalvelutuotannon kannalta keskeisessä kohteessa
- suuronnettomuus (esimerkiksi laskeumatilanne, kemikaalionnettomuus)
- ruokamyrkytyspäily.

Korttien käyttökelpoinen muoto on syytä hakea toimipaikkakohtaisesti esimerkiksi työhjohtohenkilöstön työpaja-tyyppisissä valmiuskoulustilaisuuksissa.

Liitteenä 6 on eräs esimerkki toimintakortin rakenteesta.

5.10 Varautumiseen liittyvän yhteistoiminnan käytännön järjestelyt

Tässä kohdassa käsitellään niitä toimintamuotoja, joilla eri tahojen kanssa tarvittava yhteistoiminta toteutetaan. Kunnan sisäiset yhteistointamuodot käsittävät valmiussuunnitteluun sisältyvät yhteiset suunnitteluosuudet ja eri toimialojen välisen yhteistyön. E erityisen tärkeää on ruokapalveluihin kiinteästi liittyvien toimialojen kanssa tapahtuva tietojen vaihto sekä suunnitteluun vaikuttavista muutoksista tiedottaminen. Ruokapalveluiden varautumisesta vastaavien henkilöiden on voitava tutustua toimialojen valmiussuunnitelmiin, ja vastaavasti ruokapalveluiden suunnitelmaosuuksien tulee olla muiden

toimialojen vastuuhenkilöiden käytettävissä.

Tietojen vaihto sekä muu tarvittava yhteistoiminta alueen elinkeinoelämän ja kolmannen sektorin toimijoiden kanssa on syytä sopia suunnitteluprosessiin liittyen. Yhteistoimintatilaisuuksista saadaan mahdollisimman suuri molemminpuolinen hyöty. Tilaisuuksiin liittyen voidaan puolin ja toisin sopia etukäteen toimitettavista kysymys- tai asialistoista, joihin satavilla vastauksilla ja joiden käsittelyllä edistetään tehokkaimmin juuri sen hetkistä vaihetta suunnittelussa. Yleensä kiinnostus kohdistuu eri häiriötilanteiden vaikutuksiin ja mahdollisuuksiin varautua niihin. Toinen keskeinen aihe on osapuolten välinen yhteydenpito häiriötilanteen uhatessa tai ollessa päällä ja se, miten puolin ja toisin voidaan tukea häiriötilanteen hallintaa ja tilanteeseen varautumista.

Yhteistoimintakokouksille voidaan laatia tietty käsiteltävien asioiden lista. Lista voi olla osin vakiomuotoinen (saadut kokemukset häiriötilanteista ja niiden aikaisesta toiminnasta, valmiussuunnittelun tilanne, varautumisen painopistealueet, esiin nousseet haasteet) ja osin joihinkin tiettyihin juuri sillä hetkellä esillä oleviin asioihin keskittyvä.

Yksi keino vaikuttaa kunnan päivittäistavarahuollolliseen valmiuteen on kotitalouksien varautumisvalmiuden edistäminen. Tässä erilaiset kansalaisjärjestöt sekä asumiseen liittyvät yhteenliittymät (asunto-osaakeyhtiöt, lähiöyhdistykset, kylätoimikunnat ja vastaavat) ovat avainasemassa.

Yhteistoiminnasta ei saisi muodostua välttämätöntä pakkoa, vaan sen tulisi olla aidosta tiedon tarpeesta lähtevää ja eri osapuolien varautumista edistävää. Yhteistointamuodot tulee voida rakentaa siten, että yhteistoimintaosapuolet kokevat mallin toimivaksi ja tulokselliseksi.

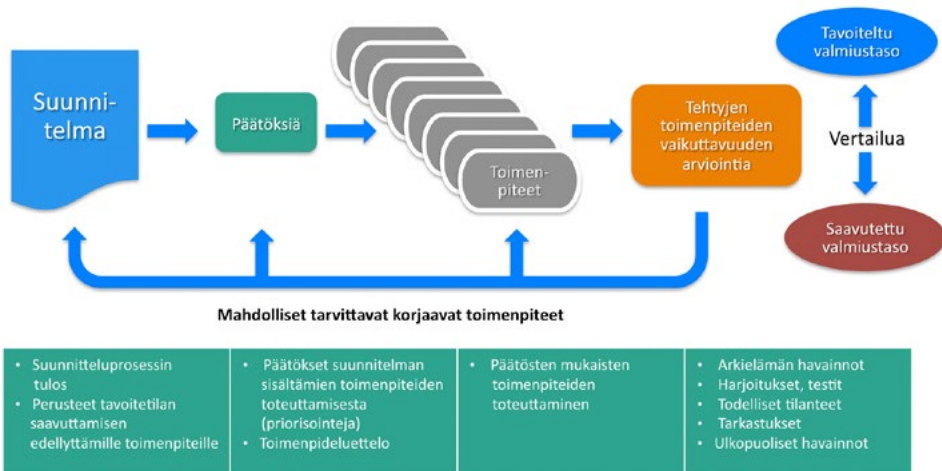
5.11 Valmiuden ylläpito ja kehittäminen

Kunnan ruokapalveluiden varautumisen vastuuhenkilöt tulee perehdyttää kunnan valmiussuunnitteluun ja laadittuihin suunnitelmiin ainakin siinä laajuudessa, kuin ne liittyvät suoraan

ruokapalveluiden varautumiseen. Kunnan oman sisäisen perehdytyksen lisäksi näiden vastuuhenkilöiden suunniteltuvaihtoehtoja voidaan lisätä hyödyntämällä alan valtakunnallisia ja alueellisia koulutustilaisuuksia sekä alueellisia valmiusharjoituksia. Valmiusharjoitukset edistävät myös varautumisessa eri viranomaisten kanssa tarvittavaa yhteistoimintaa. Myös yhteistoiminta naapurikuntien vastuuhenkilöiden kanssa palvelun valmiuden kehittämistä. Yhteisissä tilaisuuksissa voidaan vertailla erilaisia ratkaisumalleja, löytää yhteistoimintatarpeita ja -mahdollisuuksia, ideoida suunnitelmien jalkauttamismuotoja ja laatia yhdessä suunnitelmien testausmalleja (karttahoitopohjia, tarkastuslistoja).

Valmiussuunnitelman tavoite on varmistaa, että häiriön ilmetessä organisaatiolle asetetut tehtävät kyetään toteuttamaan mahdollisimman hyvin. Tavoitetilassa organisaatio kykenee tekemään häiriötilanteen hallinnan kannalta oikeita toimenpiteitä. Kyky on sekä osaamista että materiaalisia valmiuksia.

Häiriötilanteiden jälkeen tulee toimintaa arvioida. Arvioinnilla selvitetään suunnitelman toimivuus ja tarvittavat kehittämistoimet. Saadut kokemukset ovat arvokkaita kehitettäessä eri häiriötilanteiden hallintaa ja häiriötilanteisiin varautumista. Laaditun suunnitelman toimivuuden arviointia voidaan tehdä myös ”karttahoitustyypisesti” käymällä läpi todennäköisimpiä häiriötilanteita ja niissä toimimista. Erilaiset valmiusharjoitukset (kuntakohtaiset, alueelliset) toimivat hyvänä testialustana valmiussuunnitelmille. Oleellista harjoituksissa on se, että saadut havainnot käsitellään mahdollisimman pian harjoituksen jälkeen ja tehdään tarvittavat tarkennukset suunnitelmiin. Yhteistyö kuntien kesken toimintamallien kehittämiseksi on tärkeää. Alueellisten valmiusharjoitusten ja todellisten häiriötilanteiden havaintojen yhteinen käsittely ja parhaiden käytäntöjen hakeminen on yksi tehokkaimmista tavoista kehittää varautumista.



Kuva 9 Valmiuden arviointi ja kehittäminen.

5 Ruokapalveluiden valmiussuunnitelman runko ja sen käyttö

Valmiuden tason arviointia varten on olemassa erilaisia kirjaamismalleja. Liitteessä 7 on pelkistetty valmiuden tason tarkastuslomakemalli. Oleellista on, että varautumisen tasoa seurataan, havainnot kirjataan ja todetut puutteet korjataan.

Ruokapalveluiden valmiussuunnitelman (suunnitteluprosessin) perusteella syntyy käsitys siitä, mitä valmisteluja varautuminen ja hyväksyttävän valmiustason saavuttaminen edellyttävät. Näistä toimenpiteistä on hyvä laatia lista. Listan laatimisessa tarvitaan priorisointia.

Toimenpiteet on aikataulutettava ja määritettävä toimenpiteille vastuuhenkilöt. Näin syntyvät konkreettiset varautumisen toimenpideportaat. Tämä lista tulee suunnitelman liitteeksi. Sen avulla voidaan seurata suunnitelman toteutumista varautumistoimien osalta. Listassa on materiaalisia hankintoja mutta myös henkilöstön osaamiseen sekä yhteistoimintaverkostojen toimintaan liittyviä toimenpiteitä.



"Suunnittelun ydin on käsitys siitä, mitä valmisteluja varautuminen ja hyväksyttävän valmiustason saavuttaminen edellyttävät."

6

LOPUKSI

Suunnittelu on luova prosessi. Se sisältää paitsi tavoitteiden selkeyttämistä niin paljon arviointia, kartoittamista, asioiden ja toimintoketjujen pilkkomista ja uudelleen kokoamista, tarpeiden ja mahdollisuuksien erittelyä, priorisointia ja eri tavoin tapahtuvaa lopputulosten kirjaamista. Erilaiset kaavat ja mallit suunnitelmien laatimiseksi sisältävät usein vain tuon viimeisen eli lopputulosten kirjaamisen. Kaavamainen asioiden sisällyttäminen ”suunnitelmalomakkeen loke-roihiin” ei vielä sinällään ole aitoa suunnittelua. Mutta jos lomake toimii asioiden prosessoinnin ohjurina niin, että ennen koneellista sisällön kirjaamista asian taustoja on mietitty, ollaan jo piirun verran lähempänä suunnittelua sen aidossa merkityksessä. Kun suunnitteluprosessi tuottaa matkan varrella uusia havaintoja toiminnan varmistamisen kannalta oleellisista asioista ja ideoita toiminnan varmistamisen keinoista, ollaan lähestymässä suunnittelun ydintä eli sitä, miten tavoite voidaan saavuttaa mahdollisimman hyvin niillä resursseilla, joita käytettävissä on.

Tässä oppaassa on pyritty erittelemään päivittäistavarahuoltoa, sen taustalla olevia elinkeinoelämän järjestelmiä ja ruokapalveluihin liittyvää varautumista kuntatasolla. Tarkastelun

fokus on ollut normaaliolojen häiriötilanteissa ja kunnallisen ruokapalvelutuotannon varmistamisessa. Tähän on kytketty kuntatason elinkeinoelämä siltä osin, kuin se selkeästi liittyy ruokapalveluiden varautumiseen. Oppaan perusviesti on, että yhtä ainoaa oikeaa ja kaikille kunnille sellaisenaan soveltuvaa suunnitelman mallia ei ole tarkoituksenmukaista eikä edes mahdollista laatia. Oppaassa esitetty suunnitelmarunko on sekin nähtävä vain ”runkona”. Sitä voidaan ja tulee soveltaa kuntakohtaisesti. Sen sisältörakennetta voidaan muokata ja asioita yhdistellä tai niiden käsittelyä ryhmitellä kulloinkin tarpeelliseksi katsotulla tavalla.

Toinen perusviesti on, että valmiuden rakentaminen on eri toimijoiden yhteispeliä. Mikään asia varautumisen kentässä ei ole yksinäinen, kaikesta muusta riippumaton saareke. Yhteiskunta globaalilta tasolta yksilötasolle elää normaalioloissa ja myös selviytyy häiriöistä verkottuneena.

Tämän oppaan myötä ei ole tarkoitus hylätä kunnissa tähän mennessä tehtyjä suunnitelmia. Oppaan tarkoitus on herättää ajatuksia tulevia normaaliaikataulussa tehtäviä suunnitelmien päivityskierroksia varten.



Maissitärkelys
MAIZENA
Knorr

LIITTEET

Handwritten notes and a signature in blue ink on a white piece of paper at the bottom left corner.

Oppaassa käytettyjen käsitteiden määrittelyt

Oppaassa käytettyjen keskeisten käsitteiden määrittelyt perustuvat pääosin Kokonaisturvallisuuden sanastoon (Sanastokeskus 2014). Muilta osin käytetty lähde on merkitty sulkeisiin käsitteen määrittelyn jälkeen.

Foodservice-tukkukauppa

On osa päivittäis- ja käyttötavara tavarakaupan kokonaispalvelua. Se vastaa vähittäiskaupan ulkopuolisesta tavaravälityksestä. Foodservice-tukkukaupasta voidaan käyttää myös nimitystä HoReCa-tukkukauppa, jolla viitataan alan pääasiakaskuntaan. Suurimmat Foodservice-tukkukaupan asiakasryhmät ovat hotellit, henkilöstöravintolat, kahvilat ja ravintolat sekä julkishallinnon laitokset. (Päivittäistavara kauppa ry:n verkkosivut)

Huoltovarmuus

Toiminta, jonka tarkoituksena on turvata väestön toimeentulon, maan talouselämän ja maanpuolustuksen kannalta välttämätön tuotanto, palvelut ja infrastruktuuri vakavien häiriötilanteiden ja poikkeusolojen varalta. Huoltovarmuus on Suomessa organisoitu yhteistyöverkostoksi (huoltovarmuusorganisaatio), jossa ovat mukana talouselämän ja hallinnon eri alat sekä toimialajärjestöt.

Huoltovarmuuden kehittämistä tukee, ohjaa ja koordinoi Huoltovarmuuskeskus. Huoltovarmuuskeskuksen yhteydessä toimii Huoltovarmuusneuvosto sekä pysyvinä yhteistoimintaeliminä komitean tapaan toimivia sektoreita ja pooleja.

Huoltovarmuuden kannalta kriittinen organisaatio

Organisaatio, joka on erityisen merkittävä yhteiskunnan elintärkeiden toimintojen turvaamisen kannalta Huoltovarmuuden kannalta kriittinen organisaatio voi olla yritys tai muu organisaatio. Huoltovarmuusorganisaatio ylläpitää luetteloa huoltovarmuuden kannalta kriittisistä yrityksistä ja toimipaikoista.

Häiriötilanne

Uhka tai tapahtuma, joka vaarantaa yhteiskunnan elintärkeitä toimintoja ja jonka hallinta edellyttää viranomaisten ja muiden toimijoiden tavanomaista laajempaa tai tiiviimpää yhteistoimintaa ja viestintää. Häiriötilanteita ovat esimerkiksi vakavat luonnononnettomuudet, kuten myrskytuhot ja vedenpinnan äkillinen nousu. On olemassa myös ihmisen toiminnasta

aiheutuvia häiriötilanteita, kuten mellakka ja terrorismi. Häiriötilanteita voi esiintyä niin normaalioloissa kuin poikkeusoloissakin. Häiriötilanne voi koskea esimerkiksi koko valtakuntaa tai olla alueellinen tai paikallinen. Häiriötilanne voi myös liittyä ainoastaan johonkin toimintoon, esimerkiksi rahahuoltoon.

Jatkuvuussuunnitelma

Jatkuvuudenhallinnan tueksi laadittava suunnitelma. Jatkuvuussuunnitelma voi sisältää esimerkiksi tiedot organisaation häiriötilanteen aikaisista avainhenkilöistä, resursseista ja palveluista sekä tilanteesta tehtävistä toimenpiteistä.

Joukkoruokailu

On osa päivittäistavarahuoltoa. Joukkoruokailulla tarkoitetaan kodin ulkopuolella tapahtuvaa järjestettyä ruokailua, jota toteuttavat julkinen sektori ja yksityiset ruokapalveluyritykset. Joukkoruokailusta voidaan käyttää myös käsitettä ruokapalvelu. Tällöin halutaan korostaa asiakaspalvelun osuutta ruokailutapahtumassa. (Joukkoruokailun kehittäminen Suomessa, Sosiaali- ja terveysministeriön selvityksiä 2010: 11)

Kotivara

Elintarvikkeista, vedestä ja lääkkeistä sekä muista päivittäistavaroista ja välttämättömyystarvikkeista koostuva kotitalouskohtainen varanto, jonka tarkoituksena on lievittää häiriötilanteiden välittömiä vaikutuksia ja tilapäisesti turvata väestön toimintakyky. Kotivaran ei ole tarkoitus olla erillinen varmuusvarasto, vaan sen tulisi sisältyä kotiin hankittaviin ja kotona säilytettäviin päivittäistavariihin. Kotivaraan sisältyviä tuotteita tulisi käyttää jatkuvasti ja uusia tuotteita tulisi hankkia tilalle, jotta tuotteet säilyisivät tuoreina ja käyttökelpoisina.

Normaaliolot

Yhteiskunnan pääsääntöinen tila, jossa yhteiskunnan elintärkeät toiminnot voidaan turvata ilman, että on tarpeen mahdollistaa viranomaisten tavanomaisesta poikkeava toimivaltuuksien käyttö. Vaikka yhteiskunnan tilassa olisi häiriöitä, kyseessä on normaaliolot, jollei valtioneuvosto yhteistoiminnassa tasavallan presidentin kanssa ole todennut poikkeusoloja.

Normaalioloissa esiintyvät uhkat voidaan ehkäistä ennalta tai tarvittaessa torjua viranomaisten säännönmukaisin toimivaltuuksin ja voimavaroin sekä yritysten normaalein riskienhallinnan keinoin. Poikkeusoloissa saatetaan tarvita säännönmukaisista tai normaaleista poikkeavia toimivaltuuksia ja keinoja. Normaalioloissa rakennettavat järjestelmät ja muut toimenpiteet luovat perustan toiminnalle häiriötilanteissa ja poikkeusoloissa.

Pandemia

Yli maanosien leviävä tai levinnyt epidemia. Pandemian aikana sairastuvuus on yleensä suurempaa kuin vuotuisten epidemioiden aikana (25–35 prosenttia) ja keskimääräinen taudinkuva voi olla tavallista tautia vaikeampi. Vakavia taudinmuotoja voivat saada myös aiemmin täysin terveet nuoret yksilöt.

Maaailman terveysjärjestön (WHO) pääjohtaja voi kansainvälisen terveyssäännösten (International Health Regulations, IHR) mukaisesti määrittää epidemian niin laaja-alaiseksi, että pandemiavaiheen toimenpiteisiin tulee ryhtyä. Myös Euroopan komissio voi määrittää kansainvälisen terveysuhkan pandemiaksi ja näin käynnistää toimenpiteitä EU-maissa. Laajalle levinnyt, erityisen vakavaa suuronnettomuutta vastaava pandemia on yksi valmiuslain mukaisten toimivaltuuksien käyttöönoton peruste (ks. poikkeusolot).

Poikkeusolot

Valmiuslaissa tarkoitettu yhteiskunnan tila, jossa on niin paljon tai niin vakavia häiriöitä tai uhkia, että on tarpeen mahdollistaa viranomaisten tavanomaisesta poikkeava toimivaltuuksien käyttö. Poikkeusolojen vallitsemisen toteaa valtioneuvosto yhteistoiminnassa tasavallan presidentin kanssa. Viranomaisten poikkeavista toimivaltuuksista poikkeusoloissa säädetään

valmiuslaissa (1552/2011), ja näiden säännösten soveltamisen aloittamisesta säädetään valtioneuvoston asetuksella (nk. käyttöönottoasetus).

Valmiuslain (1552/2011) mukaan poikkeusoloja ovat:

1. Suomeen kohdistuva aseellinen tai siihen vakavuudeltaan rinnastettava hyökkäys ja sen välitön jälkitila,
2. Suomeen kohdistuva huomattava aseellisen tai siihen vakavuudeltaan rinnastettavan hyökkäyksen uhka, jonka vaikutusten torjuminen vaatii valmiuslain mukaisten toimivaltuuksien välitöntä käyttöön ottamista,
3. väestön toimeentuloon tai maan talouselämän perusteisiin kohdistuva erityisen vakava tapahtuma tai uhka, jonka seurauksena yhteiskunnan toimivuudelle välttämättömät toiminnot olennaisesti vaarantuvat,
4. erityisen vakava suuronnettomuus ja sen välitön jälkitila, sekä
5. vaikutuksiltaan erityisen vakavaa suuronnettomuutta vastaava hyvin laajalle levinnyt vaarallinen tartuntatauti.

Päivittäistavarahuolto

Osa elintarvikehuoltoa turvaavaa järjestelmää jonka ensisijaisena tavoitteena on turvata väestön hyvinvoinnin kannalta tärkeiden päivittäistavaroiden saatavuus ja joukkoruokailun toimintaedellytykset. Elintarvikehuollolla tarkoitetaan alkutuotannon, elintarviketeollisuuden sekä elintarvikekaupan ja jakelun muodostamaa kokonaisuutta. Päivittäistavaroita ovat elintarvikkeet, hygienia tuotteet ja muut sellaiset tuotteet, joita ihmiset hankkivat päivittäiseen käyttöönsä.

Sidosyksikkö (In house – yksikkö)

Sidosyksikkö on hankintayksiköstä muodollisesti erillinen ja päätöksenteon kannalta itsenäinen yksikkö, jota hankintayksikkö yksin tai yhdessä muiden hankintayksiköiden kanssa valvoo samalla tavoin kuin se valvoo omia toimipaikkojaan ja joka harjoittaa pääosaa toiminnastaan niiden hankintayksiköiden kanssa, joiden määräysvallassa se on. Sidosyksikössä ei voi olla yksityistä omistusta. Hankintalakia ei sovelleta hankintoihin, jotka hankintayksikkö tekee sen sidosyksiköltä. (<http://www.hankinnat.fi/fi/ukk/hankintasanasto/>)

Toimintakortti

Ohjeistus, joka kuvaa henkilön tai organisaation menettelytapaa tai toimenpiteitä onnettomuudessa tai häiriötilanteessa. Esimerkiksi organisaation päivystäjällä voi olla toimintakortti.

Uhka

Mahdollisest toteutuva haitallinen tapahtuma tai kehityskulku

Uhka-arvio

Uhkamallin pohjalta laadittava arvio, jossa konkreettisesti käsitellään uhkan lähdettä, kohdetta, toteutumistapaa, todennäköisyyttä, vaikutuksia tehtävien hoitamiseen sekä vastatoimenpidemahdollisuuksia ja niiden valmisteluun tarvittavaa aikaa. Uhka-arvion lähtökohtana on koko yhteiskuntaa koskeva uhkamalli ja sitä täsmentävät uhkakuvat.

Uhka-arvio mahdollistaa niiden toimien tarkastelun, joihin organisaation on ryhdyttävä uhkan ehkäisemiseksi tai sen torjumiseksi ja sen vaikutuksista selviämiseksi.

Uhkamalli

Yleinen kuvaus yhteiskunnan turvallisuusympäristöön sisältyvistä uhkista. Uhkamalli laaditaan helpottamaan ja yhdenmukaistamaan suunnittelua ja varautumista. Uhkamalli on uhka-arvion eri osa-alueista koostuva arvio koko yhteiskuntaa koskevista tyypillisistä strategisen tason uhkatilanteista. Uhkamallia tarkennetaan uhka-arvion perusteella.

Yhteiskunnan elintärkeiden toimintojen uhkamallit voivat liittyä voimahuoltoon, tietoliikenteeseen, tietojärjestelmiin, kuljetuslogistiikkaan, yhdyskuntatekniikkaan,

elintarvikehuoltoon, rahoitus- ja maksujärjestelmiin, julkisen talouden rahoituksen saata- vuuteen, väestön terveyteen ja hyvinvointiin, suuronnettomuuksiin, luonnon ääri-ilmiöihin, terrorismiin ja muuhun yhteiskuntajärjestystä vaarantavaan rikollisuuteen, rajaturvallisuus- teen, poliittiseen, taloudelliseen ja sotilaalliseen painostukseen sekä sotilaalliseen voiman- käyttöön.

Valmiussuunnitelma

Valmiussuunnittelun tuloksena syntyvä suunnitelma. Kunnan valmiussuunnitelma jakau- tuu yleensä yleiseenosaan ja toimialakohtaisiin valmiussuunnitelmiin. Yleinen osa sisältää kunnan keskeiset tehtävät häiriötilanteissa ja poikkeusoloissa. Toimialakohtaiset valmius- suunnitelmat sisältävät esimerkiksi teknisen toimensosiaali- ja terveystoimen sekä sivistys- toimen suunnitelmat.

VAP-henkilö

Asevelvollinen tai siviilipalvelusvelvollinen henkilö, joka on virka- tai työtehtävänsä vuoksi varattu poikkeusoloissa muuhun kuin puolustusvoimien palvelukseen. Tätä henkilöstöä on julkishallinnon ja eri viranomaisten organisaatioissa (ml. kunnat) mutta myös yrityksissä (huoltovarmuuden kannalta kriittiset yritykset) ja maataloustuotannossa (huoltovarmuu- den edellyttämän alkutuotannon turvaaminen). Kunta varaa omalta osaltaan tarvitsemansa henkilöstön.

Varautuminen

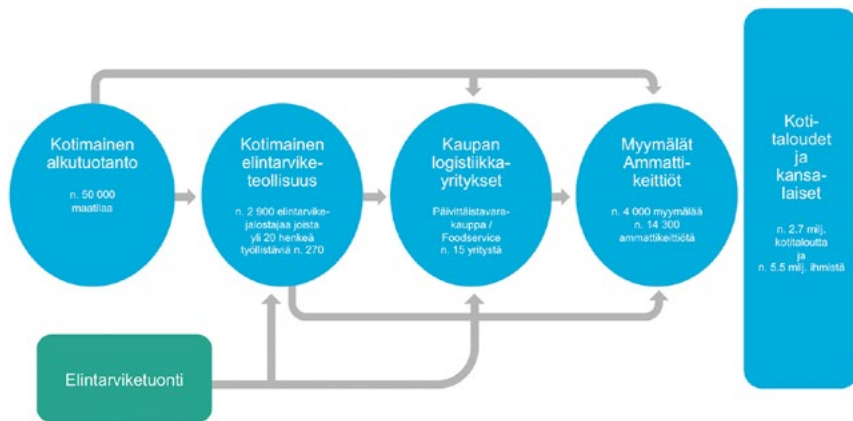
Toiminta, jolla varmistetaan tehtä- vien mahdollisimman häiriötön hoitaminen ja mahdolli- sesti tarvittavat tavanomaisesta poikkeavat toimenpiteet häiriötilanteissa ja poikkeusoloissa. Varautumistoimenpiteitä ovat muun muassa valmiussuunnittelu, jatkuvuudenhallinta, etu- käteisvalmistelut, koulutus sekä valmiusharjoitukset.

Elintarvikehuoltojärjestelmän rakenne ja toiminta

Rakenne

Elintarvikehuoltojärjestelmä on perusta päivittäistavarahuollolle. Järjestelmä koostuu alkutuotannosta, elintarviketeollisuudesta sekä päivittäistavarakaupasta ja kaupan jakelujärjestelmästä. Järjestelmän rakenne on esitetty kuvassa 1.

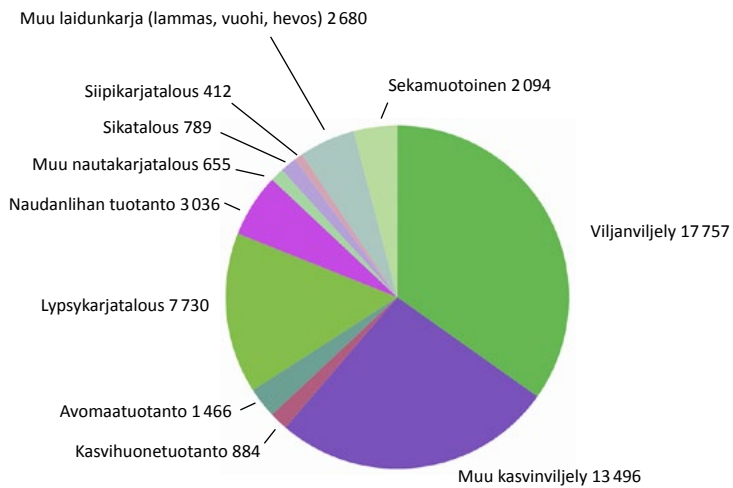
Elintarvikehuoltojärjestelmän rakenne



Kuva 1 Elintarvikehuoltojärjestelmän rakenne (periaatekaavio)

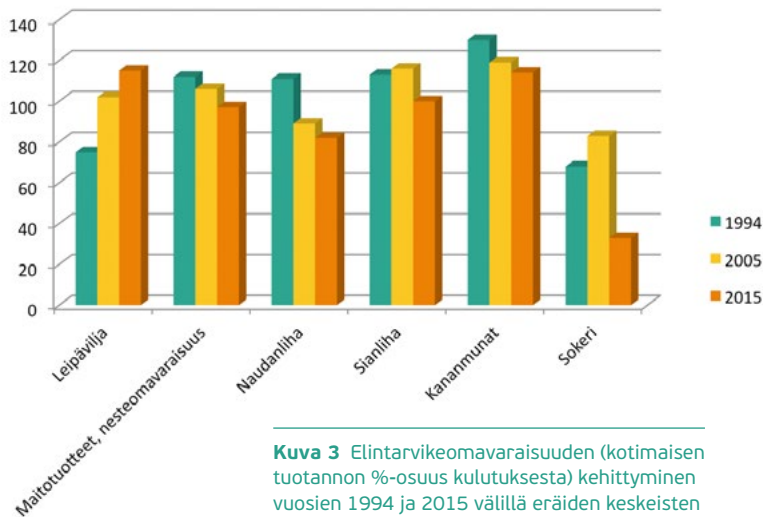
Alkutuotanto

Alkutuotantotilat jakautuvat eri tuotantosuuntiin. Tilojen tuotantosuuntajakauma vuonna 2015 on esitetty kuvassa 2.



Lähde: Luonnonvarakeskus.

Kuva 2 Maatilojen lukumäärät tuotantosunnittain vuonna 2015.



Lähde: Suomen Gallup Elintarviketieto Oy

Kuva 3 Elintarvikeomavaraisuuden (kotimaisen tuotannon %-osuus kulutuksesta) kehittyminen vuosien 1994 ja 2015 välillä eräiden keskeisten elintarvikkeiden osalta. Taso 100 tarkoittaa, että tuotanto = kulutus.

Elintarvikeomavaraisuutta tarkastellaan tavallisimmin vertaamalla kotimaisen tuotannon määrää kotimaiseen kulutukseen. Kuvassa 3 olevassa kaaviossa on esitetty elintarvikeomavaraisuuden kehittymistä Suomen EU-jäsenyyden aikana eräiden keskeisten maataloustuotteiden osalta.

Maataloudessa on tapahtunut suuria rakenteellisia muutoksia, ja muutokset näyttävät jatkuvan. Tilojen lukumäärä on vähentynyt Suomen EU-jäsenyyden aikana vuoden 1994 reilusta 100 000 maatilasta vuoteen 2016 mennessä noin 50 000 tilaan. Samalla tilakoko on kasvanut, tuotanto on teknistynyt ja tilojen toiminta kytkeytynyt yhä tiiviimmin erilaisiin tilan ulkopuolisiin järjestelmiin ja niiden toimivuuteen. Maatiloista on tullut tuotantoyksiköitä, joiden toiminta on jo lähellä teollisia tuotantorakenteita.

Maatilat myyvät tuotteitaan myös suoraan kauppoihin ja kuluttajille. Luonnonvarakeskuksen mukaan vuonna 2013 noin 600 tilaa harjoitti tätä suoramyyntiä. Noin 20 prosentilla

näistä tiloista suoramyynnin osuus oli tuolloin yli puolet tilan kokonaisymyynnistä. Yleisin maatilain elintarvikevalmistuksen ala on vihannesten, juuresten tai marjojen jatkojalostus. Myös liha- ja leipomotuotteita jatkojalostetaan tiloilla.

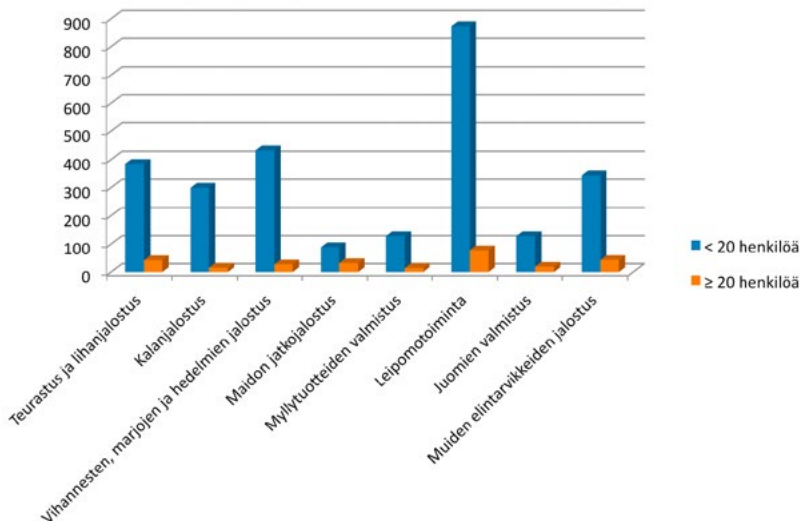
Teknistyminen ilmenee erilaisten koneiden ja laitteiden voimakkaana lisääntymisenä. Tietotekniset järjestelmät ohjaavat monia toimintoja tiloilla. Automaatio on mukana eri tavoin tilojen arjessa ja lisää sähkö- ja ICT-riippuvuutta. Tilojen tuotanto edellyttää hyvin täsmällisesti toimivia logistisia ketjuja niin tilalla tarvittavien erilaisten tuotantopanosten saatavuuden kuin tilan tuotteiden toimitustenkin osalta.

Tilojen toimintaan liittyy hyvin tavallisesti useita erilaisia sopimuksia, joiden mukaisesti tila saa tarvitsemiaan palveluja ja tuotteita sekä toimittaa tuotteitaan markkinoille. Muutokset näkyvät myös tilojen työvoimassa. Tiloilla työskentelee yhä enenevässä määrin tilan ulkopuolista työvoimaa. Samalla tilalla työskentelevälle henkilöstölle asetetaan yhä suurempia ammattitaidollisia vaatimuksia.

Tilojen toiminta on hyvin riippuvaista häiriöttömästä sähkön saannista. Sähköjen katkeaminen koettelee erityisesti karjatiloja. Niiden toiminta ei siedä juurikaan sähköttömyyttä. Sähköjen katkeaminen vaikuttaa suoraan ja välittömästi lypsykarjatilain tuotantoon: automatisoitu konelypsy, maidon siirto, jäähdytys ja kylmäsäilytys tilatankkeissa, karjasuojain sähkötoimiset apulaitteet niin ruokinnassa kuin vaikka lannan käsittelyssä – sähkö on koko toiminnan perusedellytys. Sähköjen katkeamisen välilliset vaikutukset lisäävät ongelmia mm. vesihuollon ja tietoliikenneyhteyksien häiriöiden muodossa. Sika- ja siipikarjatalous ovat niin ikään sähkön saannin osalta kriittisiä. Niille lämpötilan säätely, ilmastoinnin toimivuus sekä vesihuolto ovat elintärkeitä.

Elintarviketeollisuus

Elintarviketeollisuus on Suomen suurin kulutustavaroiden valmistaja ja tuotannon arvolla mitattuna neljänneksi suurin teollisuusala metalli-, kemian ja metsäteollisuuden jälkeen. Ala työllistää lähes 33 000 henkeä noin 1 900 toimipaikassa. Näiden lisäksi maassamme toimii tuhatkunta elintarvikealan mikroyritystä muun muassa maatilojen yhteydessä. Ala on pienyritysvaltainen, sillä noin 65 % elintarvikeyrityksistä työllistää 1–5 henkilöä. Kuvassa 4 on esitetty elintarviketeollisuusyritysten toimialakohtainen jakauma sekä yritysten kokojakauma työntekijämäärien osalta. Mukana luvuissa ovat myös edellä mainitut mikroyritykset.



Lähde: Ruoka Suomi teemaryhmä

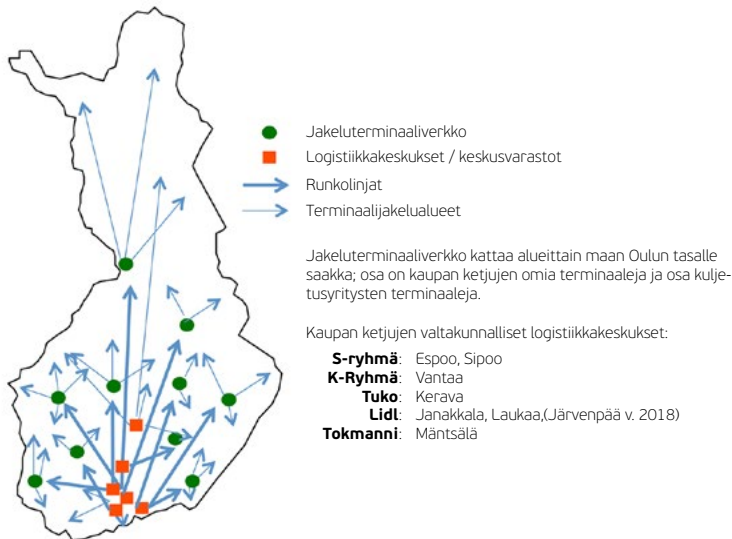
Kuva 4 Elintarvikejalostajat jaoteltuna toimialan ja yritysten työntekijämäärän mukaan (vuoden 2014 tilanne, yrityksiä yhteensä noin 2 900 mikroyritykset mukaan lukien).

Elintarvikeotollisuuden yritysten ja toimipaikkojen tuotanto edellyttää tarvittavien raaka-aineiden saatavuuden ohella riittävää (määrä, laatu) energiaa, tietojärjestelmien ja tiedonsiirron toimivuutta, riittävää ja ammattitaitoista työvoimaa, toimivaa tuotantotekniikkaa, vesi- ja jätehuollon toimivuutta, toimivaa logistiikkaa ja edellytyksiä hyvän hygieniatason ylläpitoon. Häiriöt millä tahansa em. osa-alueista johtavat tuotannon häiriintymiseen tai keskeytymiseen.

Päivittäistavarakauppa

Päivittäistavarakauppa vastaa päivittäistavaroiden kuluttajakelusta. Suomessa päivittäistavarakaupan hankinnat tehdään pääasiassa viiden eri toimitusketjun kautta. Näitä ovat Suomen Osuuskauppojen Keskuskunta SOK, Ruokakesko Oy, Tuko Logistics Osuuskunta, Lidl Suomi Ky ja Tokmanni Oy. Lisäksi hankintoja tehdään kansainvälisten hankintayhtiöiden kautta. Tavaranhankintaan ja myymäläkohtaisten valikoimien muodostamiseen osallistuvat hankintayhtiön lisäksi yrityksestä riippuen myös kauppiat, myymäläpäälliköt ja ketjujohto.

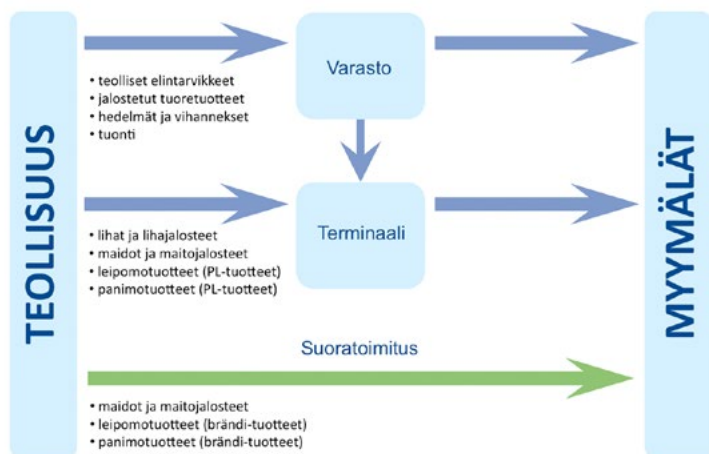
Päivittäistavaroiden jakelujärjestelmä koostuu keskusvarastoista/logistiikkakeskuksista, terminaaleista, myymälöistä ja niiden välisistä kuljetuksista (runkokuljetukset, jakelukuljetukset) sekä logistiikan ohjauksessa tarvittavista tietojärjestelmistä.



Kuva 5 Päivittäistavaroiden jakelujärjestelmän rakenne (periaatekuva).

Osasta elintarvikkeiden myymäläjakelua vastaavat elintarvikeotollisuusyritykset. Tällaisia suorajakelun piirissä olevia tuotteita ovat erityisesti meijeri-, leipomo- sekä juomateollisuustuotteet.

Foodservice-tukkukauppa on osa päivittäistavarakaupan kokonaispalvelua. Se vastaa vähittäiskaupan ulkopuolisesta tavaranvälityksestä. Suurimmat Foodservice-tukkukaupan asiakasryhmät ovat hotellit, henkilöstöravintolat, kahvilat ja ravintolat sekä julkishallinnon laitokset. Tämän asiakaskunnan rakennetta käsitellään liitteen kohdassa E. Foodservice -ketjuilla on omia jakelujärjestelmiä (Meira Nova, Kespro, Heinon Tukku, Wihuri Aarnio).



Kuva 6 Päivittäistavaroiden tyypilliset toimitustiet myymälöihin.

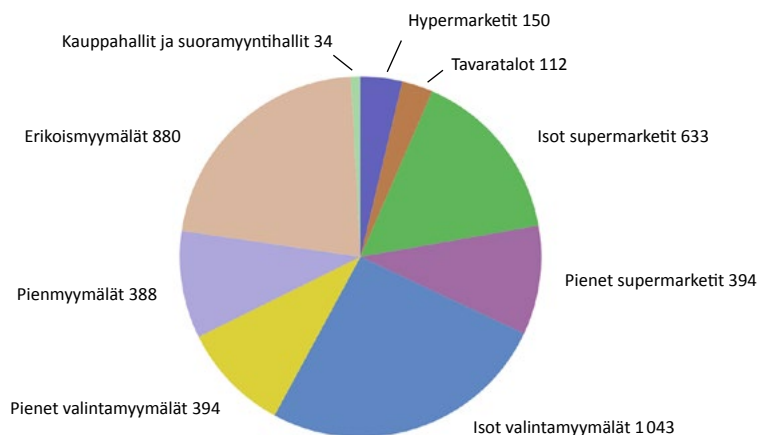
Jakelujärjestelmässä elintarvikkeilla on nopea toimitusrytmi. Päivittäistavara-kaupan varastoissa ja myymälöissä (toimitusputkessa) on keskimäärin tuoretuotteita 3–5 päivän, hedelmiä ja vihanneksia 1–2 viikon ja teollisia elintarvikkeita noin kuukauden tarvetta vastaava määrä. Toimitukset tapahtuvat 24–48 tunnin rytmillä koko Suomeen. Toimituksissa on kolme lämpötilavyöhykettä (lämmin, jäädytetty, pakaste) ja elintarvikukuljetuksille on käytössä eriytetty kuljetuskalusto (jäädytettyä kaappikalustoa). Tuoretuotteet ovat yli puolet päivittäistavaroiden koko toimitusvolyymista.

Tilaus-toimitusjärjestelmissä myymälöiden täydennystilaukset generoidaan automaattisesti. Yleisesti käytössä on myyntiin perustuva tilaaminen, jossa myymälän tilauskanta muodostuu kassan läpi menevistä tuotteista. Myös muita järjestelmiä käytetään ja kehitellään. Logistiikkakeskukset ovat tietokoneohjattuja (keräily tapahtuu puheohjatusti, automaateilla jne.) ja käytettävän automaation aste vaihtelee tuoteryhmästä riippuen (korkein teollisissa elintarvikkeissa ja matalampi tuoretuotteissa). Kuljetusten ja terminaalien ohjaus ja toimitukset tapahtuvat sähköisesti ja kaupan laskutus on sähköistä. Myös tilaus- ja laskutusliikenne teollisuuteen ja teollisuudesta on sähköistä. Toimitusputki on siis täysin riippuvainen sähkösaannista ja tietojärjestelmien sekä tiedonsiirtoyhteyksien toimivuudesta.

Terminaalit ovat tavaravirtojen läpikulku- ja uudelleenryhmittelypisteitä. Terminaaleissa tai myymälöissä ei ole varsinaisia varastoja. Myymälöiden tuotetäydennysten tilaaminen tapahtuu pääosin automaattisten järjestelmien avulla. Siirtyminen manuaaliseen toimintamalliin ei laajasti ole mahdollista.

Myymälöiden toimivuus edellyttää tarvittavan energian satavuutta. Sähkö on myymälöiden toiminnan perusedellytys. Sähköä tarvitaan valaistukseen sekä erilaisten myymäläkoneiden ja -laitteiden käyttöön. Tällaisia laitteita ovat kaikissa myymälätyypeissä kassajärjestelmät, kylmäsäilytykseen käytettävät koneet ja laitteet sekä erilaiset kiinteistötekniset järjestelmät. Suurissa myymälätyypeissä sähköön perustuvaa tekniikkaa on käytössä laajasti ja monipuolisesti.

Myymälöissä on käytössä varavoimaa yleensä hyvin rajallisesti. Akuilla on varmennettu erilaisten tietojärjestelmien käyttö muutaman tunnin ajaksi. Järjestely riittää vain toiminnan hallittuun alasajoon. Sähköjen katketessa myymälöissä ei voida jatkaa asiakaspalvelua, vaan sisällä olevat asiakkaat ohjataan hallitusti ulos ja myymälä suljetaan. Tämän jälkeen pyritään erilaisin järjestelyin estämään sähköttömyyden aiheuttamia muita haittavaikutuksia mm. hidastamalla eri tavoin pakastetilojen lämpenemistä. Eräisiin uusiin myymälähankkeisiin on sisällytetty aurinkopaneelin asentaminen myymälärakennuksen katolle. Tällä ratkaisulla haetaan ensisijaisesti energiakustannussäästöjä mutta samalla parannetaan myös myymälän kykyä toimia sähköverkon toimintahäiriötilanteissa (esimerkiksi kylmäsäilytystilojen toiminta).



Lähde: A.C. Nielsen Finland Oy, Myymälärekisteri

Kuva 7 Päivittäistavaramyymälöiden tyyppijakauma vuoden 2016 alussa. Myymälöitä oli kaikkiaan 4004.

Liikenneasemat muodostavat kattavan verkoston. Tällaisilla asemilla on liikennepolttoaineiden jakelupalvelun ohella saatavissa myös päivittäistavaruoltoon liittyviä palveluja. Tavallisimmin näitä ovat päivittäistavaroiden myynti sekä kahvila-ravintolapalvelut. Usein asemien yhteydessä on tarjolla myös muita palveluja. Varustamalla tällaisia liikenneasemia varavoimалаiteilla mahdollistettaisiin sähkökatkotilanteissa polttoainejakelun ohella myös päivittäistavaruoltoon kuluviin palvelujen toimivuus. Huoltamoyritysketjujen ja Huoltovarmuuskeskuksen toimesta on toteutettu pilottihanke, jossa neljä eri osissa maata sijaitsevaa liikenneasemaa on varustettu varavoimakoneilla. Pilotoinnista saatavien kokemusten jälkeen on varvoimalla varustettujen asemien määrää tarkoitus kasvattaa asteittain.

Joukkoruokailu

Joukkoruokailulla käsitteenä tarkoitetaan kodin ulkopuolella tapahtuvaa järjestettyä ruokailua, jota toteuttavat julkinen sektori ja yksityiset ruokapalveluyritykset. Kouluruokailu ja työpaikkaruokailu ovat tyypillisiä joukkoruokailun muotoja. Ruokapalvelu on joukkoruokailun synonyymi, jolla korostetaan asiakaspalvelun osuutta ruokailutapahtumassa.

Ruokahuollolla ymmärretään ruoan valmistuksen, jakelun ja tarjoilun hoitamista. Ruokahuolto liitetään tavallisesti jonkin laitoksen (esimerkiksi sairaalan) tai organisaation (esimerkiksi kunnan) toimintaan.

Suurkeittiön tyyppi	2015	Muutos-% vuosien 2013 ja 2015 välillä
Kahvilat ja ravintolat	9 673	- 13,9
Henkilöstöravintolat	1 034	- 16,7
Julkiset keittiöt	3 655	- 4,7
Yhteensä	14 379	- 11,9

Lähde: Taloustutkimus Oy, HoReCa-rekisteri

Kuva 8 Ammattikeittiöiden lukumäärä ja tyyppijakauma vuonna 2015.

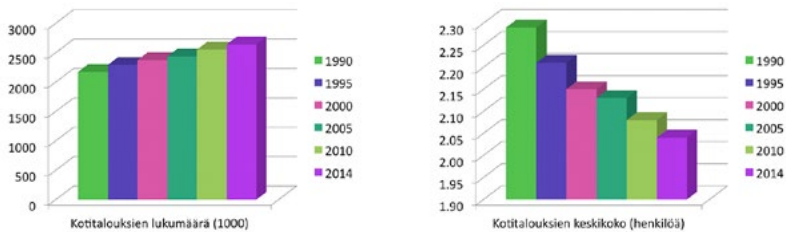
Joukkoruokailun ateriatuotannon perusedellytyksiä ovat tarvittavat ruoan valmistustilat laitteineen ja välineineen, riittävä ja ammattitaitoinen työvoima, tarvittavien (määrä, laatu) elintarvikkeiden saatavuus, tuotannon edellyttämän energian saatavuus, toimiva ja vaatimuksia vastaava (määrä, laatu) vesi- ja jätevesihuolto, edellytykset hyvän hygieniatason ylläpitoon sekä tarvittavat edellytykset toteuttaa ruoan jakelu / tarjoilu. Häiriöt millä tahansa em. osa-alueista johtavat tuotannon vaikeutumiseen tai keskeytymiseen.

Kotitaloudet

Päivittäistavarahuollon asiakaskunnan muodostavat kotitaloudet ja yksilöt. Suomen väestörakenteen muutos on ollut Euroopan nopeinta. Väestörakenteen muutokseen liittyy neljä merkittävää seikkaa:

- väestön ikääntyminen, joka selittyy sekä eliniän pitenemisellä että syntyvyyden laskulla,
- voimakkaasti kasvanut maahanmuutto Suomeen,
- perherakenteessa tapahtuneet merkittävät muutokset; runsas miljoona suomalaisesta asuu yksin (yhden hengen talouksia oli 41 % vuonna 2014) ja yksin asuvien määrä kaikissa ikäryhmissä kasvaa nopeasti sekä maan sisäinen muuttoliike, jossa nuori työikäinen väestö liikkuu kasvukeskuksiin ja haja-asutusalueet tyhjäntyyvät.

Suomi on myös Euroopan ikääntynein maa ja elämme historiallista neljän samanaikaisen sukupolven aikaa. Kuvassa 9 on esitetty kotitalouksiin liittyviä rakenteellisia muutoksia vuodesta 1990 alkaen.



Lähde: Tilastokeskus

Kuva 9 Kotitalouksien lukumäärän ja keskipöytään muutoksia aikavälillä 1990–2014.

Kotitalouksien kyky varautua erilaisiin häiriötilanteisiin vaihtelee suuresti. Kotitaloudet ovat muun yhteiskunnan tavoin hyvin riippuvia sähköverkon toimivuudesta. Sähköjen katkeaminen vaikuttaa mahdollisuuksiin sekä hankkia että säilyttää elintarvikkeita (kylmäsäilytys) ja valmistaa ruokaa. Etenkin pitkiin sähköverkon toimintahäiriöihin liittyy tavallisesti myös vesihuollon ongelmia.

Kotitalouksien varautumista koskevan vuonna 2016 tehdyn tutkimuksen (Laurikainen 2016, Kotitalouksien varautuminen Suomessa) mukaan noin puolet suomalaisista uskoo, että kunta pystyy järjestämään elintarvikkeiden jakelun alueellaan pitkässä (vähintään viikko) elintarvikkejakeluhäiriössä. Samaisessa tutkimuksessa haluttiin selvittää kuinka todennäköisesti kansalaiset lähtisivät ostamaan elintarvikkeita varastoon, jos tapahtuisi yli kolme vuorokautta kestävä kauppojen jakeluhäiriö. Tulosten perusteella tällaisessa tilanteessa kauppoihin kohdistuisi suuri paine. Kaikkiaan 65 % vastaajista lähtisi ostamaan kotitaloudelleen elintarvikkeita. Kolme neljästä (70 %) kaupunkien keskustoissa asuvista lähtisi ostoksille, maaseudulla asuvista hiukan harvempi (61 %). Perheellisistä suurin osa (74 %) kun taas yksin asuvista hieman vähäisempi osa (66 %). Huomionarvoista on, että nuorilla (ikävuodet 15–24, 71 %) olisi vanhempia ikäluokkia (yli 65-vuotiaat 56 %) suurempi tarve täydentää

elintarvikevarastojaan. Sen sijaan omakotiasujien ja kerrostaloissa asuvien kesken ei löytynyt merkitsevää eroa.

Sillä, miten hyvin kotitalouksissa on varauduttu häiriötilanteisiin, on myös suoria ja välillisiä vaikutuksia paikallistason hallinnon ja viranomaisten toimintamahdollisuuksiin häiriötilanteiden hallinnassa. Jos kotitalouksien varautumisvalmius on hyvä, voivat eri viranomaiset keskittyä paremmin päätehtäviensä kannalta keskeisten toimintojen varmentamiseen. Kotitalouksien varautumisvalmiuden kehittämällä on siten hyvin tärkeä merkitys kokonaisvarautumiselle. Kotitalouksien hyvä varautuminen tukee erityisesti päivittäistavara- ja huollon kuntatason varautumista.

Huoltovarmuus ja päivittäistavarahuolto

Yleistä

Huoltovarmuudella tarkoitetaan kykyä sellaisten yhteiskunnan taloudellisten perustoimintojen ylläpitämiseen, jotka ovat välttämättömiä väestön elinmahdollisuuksien, yhteiskunnan toimivuuden ja turvallisuuden sekä maanpuolustuksen materiaalistien edellytysten turvaamiseksi vakavissa häiriöissä ja poikkeusoloissa. Huoltovarmuus edellyttää sekä materiaalista varautumista että yhteiskunnan huoltovarmuudelle kriittisten organisaatioiden toiminnan jatkuvuuden turvaamista. Tässä työssä on välttämätöntä yritysten, viranomaisten sekä elinkeinoelämän toimialajärjestöjen keskinäinen laaja yhteistyö. Suomalaisen huoltovarmuusmallin peruslähtökohta on juuri tuo laaja yhteistyö.

Valtion ja kuntien viranomaisilla on lakisääteinen velvollisuus varautua mm. valmiussuunnitelmien avulla jatkamaan toimintaansa häiriö- ja poikkeusoloissa. Elinkeinoelämällä ei yleensä ole lakisääteistä varautumisvelvollisuutta. Yritysten varautumisen lähtökohtana ovat liiketoiminnalliset perusteet, asiakkaiden kanssa tehdyt sopimukset sekä yritystoimintaan liittyvä riskienhallinta.

Huoltovarmuuskeskuksen tehtävänä on yhdessä huoltovarmuusorganisaation **sektorien ja poolien** kanssa sovittaa yhteen yhteiskunnan ja elinkeinoelämän tavoitteita ja hyötyjä varautumistoimenpiteissä. Yksi huoltovarmuusorganisaation sektoreista on elintarvikehuoltosektori. Se koostuu alkutuotantopoolista, elintarviketeollisuuspoolista, kauppa- ja jakelupoolista sekä yhdestä toimikunnasta – kotitalouksien omaehtoisen varautumisen järjestötoimikunnasta (KOVA-toimikunta). Sektori kattaa koko elintarvikeketjun alkutuotannosta kuluttajiin. Sektorin toimiala kytkeytyy näin kiinteästi päivittäistavarahuoltoon.

Elintarvikehuoltosektorin poolien ja KOVA-toimikunnan yhteinen tavoite on kehittää koko elintarvikeketjun valmiutta toimia erilaisissa vakavissa häiriötilanteissa ja poikkeusoloissa. Pooleilla on yhteinen valmiuspäällikkö. Sektorin poolien ja KOVA-toimikunnan puheenjohtajat ovat jäsenenä elintarvikehuoltosektorin kokoonpanossa. Sektorin poolien erilaiset koulutus- ja harjoitustilaisuudet pyritään toteuttamaan mahdollisimman suurelta osin yhteisinä tapahtumina.

Alkutuotanto

Alkutuotantopoolin toimialana on se osa elintarvikehuollon varautumista, jolla varmistetaan maatalouden tuotantoedellytysten jatkuvuus kaikissa olosuhteissa. Alkutuotantopoolin



Huoltovarmuusorganisaation elintarvikehuoltosektorin rakenne.

poolisopimusjärjestö on **Maa- ja metsätaloustuottajain Keskusliitto MTK ry**. Keskusliitto on maataloustuottajain, metsänomistajien ja muiden maaseutuyrittäjien valtakunnallinen ammatti- ja etujärjestö. Alkutuotantopooli on organisoitu osaksi MTK:n organisaatiota, ja poolin toimisto toimii MTK:n toimiston yhteydessä.

Poolien päättävänä elimenä on poolitoimikunta. Alkutuotantopoolin poolitoimikunnassa ovat edustettuina MTK:n lisäksi ruotsinkielinen tuottajajärjestö Svenska Lantbruksproducenternas Centralförbund (SLC), elintarvikejalostusta, elintarvike- ja maatalouskauppaa ja elintarvikkeiden alkutuotannon tutkimusta edustavat tahot sekä maa- ja metsätalousministeriön hallinnonala ja Huoltovarmuuskeskus. Alkutuotantopoolin toiminnallinen rakenne koostuu 14 alueesta. Aluejako vastaa MTK:n maataloustuottajain liittojakoa.

Pooli seuraa tilatason varautumisvalmiutta ja sen kehittymistä. Pooli tekee tiivistä yhteistyötä maataloustuotannon jatkuvuuden varmistamisen kannalta keskeisten muiden poolien kanssa. Näitä ovat elintarvikehuoltosektorin poolien ohella erityisesti vesihuoltopooli, voimatalouspooli, ICT-pooli, kemian pooli ja maakuljetuspooli. Muita säännöllisen yhteistoiminnan tahoja ovat eri viranomaiset (valtakunnallinen ja alueellinen taso).

Poolin käytännön toimintaan kuuluu maatilojen varautumisen kehittäminen eri tavoin. Pooli on tiiviisti mukana tilojen henkilöstölle suunnatussa varautumiskoulutuksessa. Pooli on tuottanut tai ollut mukana tuottamassa erilaista tilojen varautumiseen liittyvää ohjeistusta. Pooli järjestää varautumiseen liittyviä harjoituksia, toteuttaa itse ja osallistuu muiden toteuttamiin erilaisiin maatalouden huoltovarmuutta ja maatilojen varautumisvalmiutta koskeviin selvityksiin ja tutkimuksiin.

Elintarviketeollisuus

Elintarviketeollisuuspoolin tehtävänä on yhdessä elintarviketeollisuusyritysten kanssa seurata, suunnitella ja valmistella alan huoltovarmuuden kehittämistä. Keskeisenä tehtävänä on ylläpitää elintarviketuotannon huoltovarmuuden kannalta kriittisten yritysten ja toimipaikkojen rekisteriä, ohjata ja seurata alan yritysten varautumista ja järjestää koulutus- ja harjoitustilaisuuksia.

Elintarviketeollisuuspoolin poolisopimusjärjestöjä ovat **Elintarviketeollisuusliitto ry (ETL)** ja **Suomen Pakkausyhdistys ry (SPY)**. Elintarviketeollisuusliiton jäseniä ovat elintarviketeollisuusyritykset. Suomen Pakkausyhdistys ry on järjestö, jonka tarkoituksena on edistää

pakkausalan yleisiä toimintaedellytyksiä. Se hoitaa yhteistoimintaa kaikkien pakkaamisen kanssa tekemisissä olevien yritysten, yhteisöjen ja muiden tahojen välillä toimien koko pakkausketjun alueella. Yhdistyksessä on jäseninä myös sellaisia yrityksiä, jotka ovat joko Elinarvikeoteollisuusliiton tai Päivittäistavarakauppa ry:n jäseniä.

Elinarvikeoteollisuuspooli on osa ETL:n organisaatiota, ja poolin toimisto toimii ETL:n toimiston yhteydessä. Poolitoimikunnan puheenjohtaja on Elinarvikeoteollisuusliiton toimitusjohtaja. Toimikunnassa ovat edustettuina ETL:n ohella Suomen Pakkausyhdistys ry, Huoltovarmuuskeskus, työ- ja elinkeinoministeriö, puolustusvoimat sekä elin-arvikeoteollisuusyritykset.

Elinarvikeoteollisuuspooliin kuuluvat yritykset (huoltovarmuuden kannalta kriittiset yritykset) on ryhmitelty eri tuotannonaloittain neljään ryhmään. Nämä ryhmät ovat: viljapohjainen teollisuus, juoma- ja ravintorasvateollisuus, liha-, kala- ja valmisruokateollisuus, kasvispohjainen sekä makeutusteollisuus. Viides ryhmä käsittää elin-arvikeoteologistikkaa hoitavia yrityksiä.

Pooli seuraa yritysten varautumisvalmiuden tilaa ja kehittymistä. Pooli tekee tiivistä yhteistyötä toimialan yritysten jatkuvuuden varmistamisen kannalta keskeisten muiden poolien kanssa. Näitä ovat elin-arvikehuoltosektorin poolien ohella erityisesti vesihuoltopooli, voimatalouspooli, ICT-pooli, maakuljetuspooli ja kemian pooli. Muita säännöllisen yhteistoiminnan tahoja ovat eri viranomaiset. Pooli järjestää varautumiseen liittyviä harjoituksia, toteuttaa itse ja osallistuu muiden toteuttamiin erilaisiin elin-arvikeoteotannon huoltovarmuutta ja yritysten varautumisvalmiutta koskeviin selvityksiin ja tutkimuksiin.

Kauppa- ja jakelu

Kauppa- ja jakelupoolin tehtävänä on yhdessä alan yritysten kanssa seurata, suunnitella ja valmistella alan huoltovarmuuden kehittämistä. Yleisenä tehtävänä on ylläpitää huoltovarmuuden kannalta kriittisten yritysten ja toimipaikkojen rekisteriä, ohjata ja seurata oman alansa yritysten varautumista ja järjestää koulutus- ja harjoitustilaisuuksia.

Kauppa- ja jakelupoolin poolisopimusjärjestö on **Päivittäistavarakauppa ry (PTY)**. Yhdistys on päivittäistavarakaupan alalla toimivien yhteisöjen, säätiöiden ja elinkeinonharjoittajien yhdistys. Kauppa- ja jakelupooli on organisoitu osaksi PTY:n organisaatiota, ja poolin toimisto toimii PTY:n toimiston yhteydessä. Poolitoimikunnan puheenjohtajana on PTY:n toimitusjohtaja. Toimikunta koostuu PTY:n lisäksi merkittävien päivittäistavarakaupan yritysten, ammattikeittiöalan, työ- ja elinkeinoministeriön, kuluttajaviranomaisen, puolustusvoimien sekä Huoltovarmuuskeskuksen edustajista.

Kauppa- ja jakelupooliin kuuluvat yritykset edustavat päivittäistavarakaupan (ml. Food-service) logistikkaa ja ammattikeittiöalaa. Poolin toiminta keskittyy valtakunnallisen päivittäistavaralogistiikan varmistamisen tukemiseen. Pooli seuraa yritysten varautumisvalmiuden tilaa ja kehittymistä. Pooli tekee tiivistä yhteistyötä toimialan yritysten jatkuvuuden varmistamisen kannalta keskeisten muiden poolien kanssa. Näitä ovat elin-arvikehuoltosektorin poolien ohella erityisesti voimatalouspooli, ICT-pooli ja maakuljetuspooli. Muita säännöllisen yhteistoiminnan tahoja ovat eri viranomaiset. Pooli järjestää varautumiseen liittyviä harjoituksia, toteuttaa itse ja osallistuu muiden toteuttamiin erilaisiin päivittäistavaralogistiikan varmistamista ja yritysten varautumisvalmiutta koskeviin selvityksiin ja tutkimuksiin.

Kotitaloudet

KOVA-toimikunta toimii kotitalouksien omatoimisen varautumisen asiantuntija- ja kehittämisenverkostona. KOVA-toimikunnan sopimusjärjestö on **Suomen Pelastusalan Keskusjärjestö ry (SPEK)**. Järjestön tarkoituksena on edistää yksilöiden, yhteisöjen ja yhteiskunnan valmiutta ihmisten, omaisuuden ja ympäristön turvaamiseen onnettomuuksien ja tuhojen aiheuttamilta vaaroilta normaali- ja poikkeusoloissa erityisenä tehtävänä palo- ja pelastusalan, varautumisen ja väestönsuojelun kehittäminen. Järjestön jäsenkunnan muodostavat sellaiset yhteisöt tai säätiöt, joiden tarkoituksiin kuuluu toiminta järjestön toimialan tai jonkin sen osa-alueen hyväksi.

KOVA-toimikuntaan kuuluu SPEK:n ja Huoltovarmuuskeskuksen lisäksi toistakymmentä yhdistystä tai organisaatiota. KOVA-toimikunta on organisoitu osaksi SPEK:n organisaatiota ja sen puheenjohtaja ja sihteeri ovat SPEK:n henkilöstöä.

Toimikunnan toiminnan painopiste on kotitalouksien varautumisvalmiuden seuraaminen (erilaiset tutkimukset ja selvitykset), varautumisvalmiutta edistävän materiaalin (ohjeet) tuottaminen, kotitalouksien varautumiseen liittyvien tiedotuskampanjojen toteuttaminen ja koulutustilaisuuksien järjestäminen. Toimikunnan työtä tehostaa sen toiminnassa mukana olevien järjestöjen verkostojen hyödyntäminen. Tämän verkoston avulla päästään tehokkaasti välittämään tietoutta mahdollisimman laajasti. Toimikunta järjestää itse harjoituksia ja osallistuu elintarvikehuoltosektorin poolien harjoitus- ja koulutustoimintaan.

Kotivara on yksi kotitalouksien varautumisvalmiuden avainsanoista. Kotivara tarkoittaa, että kotiin hankitaan ruokaa ja muita päivittäin välttämättä tarvittavia tavaroita vähän enemmän. Kotivaran tulisi riittää useaksi päiväksi, jopa viikoksi. Kotivaraan kuluvia elintarvikkeita kierrätetään päivittäisessä käytössä ”parasta ennen” -suosituksia noudattaen. Kulutettavien tuotteiden tilalle hankitaan uutta. Näin elintarvikkeet säilyvät tuoreina ja tavarat käyttökelpoisina. KOVA- toimikunta ja myös eräät muut järjestöt pyrkivät eri tavoin lisäämään kansalaisten tietoutta kotivaran merkityksestä.

Yksi keskeinen keino vaikuttaa kuntatason päivittäistavaruolliseen valmiuteen on kotitalouksien varautumisvalmiuden edistäminen. Tässä erilaiset kansalaisjärjestöt sekä asumiseen liittyvät yhteenliittymät (asunto-osakeyhtiöt, asukasyhdistykset, kylätoimikunnat ja vastaavat) ovat avainasemassa. Kotitalouksien häiriötilannevarautumista voidaan edistää koulutusten ja turvallisuusviestinnän avulla. Useat yhdistykset valistavat mm. Kotivaran merkityksestä ja siksi paikallisessa turvallisuusviestinnässä kannattaa hyödyntää alueen järjestöjä, kuten vapaaehtoisia palokuntia, Marttoja, Maa- ja kotitalousnaisia, SPR:n osastoja ja kyläyhdistyksiä. Varsinaisia varautumiskoulutuksia (72 tuntia) voi tiedustella Suomen Pelastusalan Keskusjärjestöstä (SPEK). Myös Maanpuolustuskoulutusyhdistys (MPK) järjestää koulutuksia. Harvaan asuttujen alueiden varautumisen edistämiseksi on olemassa tilattavia kyläturvallisuuskoulutuksia (www.kylaturvallisuus.fi).

Turvallisuusviestinnässä voidaan hyödyntää kuntalaisille jaettavia kotivara -esitteitä, joita voi tilata (www.spek.fi) tai esittää sähköisenä versiona. Kunnan internet -sivuille kannattaa linkittää varautumiseen ohjeistavia sivustoja, kuten www.kodinturvaopas.fi. Myös useilta sivustoilta löytyvä **Pahasti poikki – Näin selviät pitkästä sähkökatkosta** -opas tarjoaa kattavasti vinkkejä kotitalouksien varautumiseen.

Eri tahojen vastuita ja tehtäviä päivittäistavarahuollon varautumisessa kuntatasolla normaalioloissa

Organisaatio / toimija	Vastuu	Käytännön toimenpiteitä
Kunta	Kunta edistää asukkaidensa hyvinvointia ja alueensa elinvoimaa sekä järjestää asukkailleen palvelut taloudellisesti, sosiaalisesti ja ympäristöllisesti kestäväällä tavalla. Kuntien rooli yhteiskunnan varautumisessa ja häiriötilanteiden hallinnassa on keskeinen, koska peruspalveluiden ja muiden yhteiskunnan elintärkeiden toimintojen järjestäminen on merkittävältä osalta kuntien vastuulla. Kunta toimii laajan sopimusverkoston solmuna. Kuntien, kuntayhtymien ja muiden kuntien yhteenliittymien tulee valmiussuunnitelmin ja poikkeusoloissa tapahtuvan toiminnan etukäteisvalmisteluun sekä muilla toimenpiteillä varmistaa tehtäviensä mahdollisimman hyvä hoitaminen myös poikkeusoloissa.	Valmiussuunnittelu, varautuminen, varautumiseen liittyvä viranomaisyhteistoiminta sekä yhteistoiminta naapurikuntien, alueen elinkeinoelämän sekä kolmannen sektorin toimijoiden kanssa. Erityisen tärkeää päivittäistavarahuollon kannalta on oman palvelutuotannon varmistaminen ja yhteistoiminta palvelutuotannon kannalta keskeisten tavaran- ja palveluntoimittajien kanssa (sopimukset, yhteistoiminta- ja suunnittelutilaisuudet). Päivittäistavarahuollon varautumisen vastuiden määrittäminen (vastuutoimiala ja -henkilöt) ja tarvittavien resurssien sekä osaamisen varmistaminen. Poikkeusolojen maataloustuotannon resurssivarausten (työvoima, työkoneet) ylläpito.
Kunnan ruokapalveluista vastaava toimiala (palvelu-alue, hallintokunta tai vastaava)	Sisällyttää toimialan varautumiseen ruokapalveluiden osuuden. Sovittaa päivittäistavarahuollon varautumisen toimenpiteet toimialan ja kunnan varautumisen kokonaisuuteen.	Ruokapalveluiden varautumisen vastuuhenkilön /-henkilöiden nimeäminen ja perehdyttäminen kunnan ja toimialan valmiussuunnitteluun, varautumisen perusteiden määrittäminen, valmiussuunnittelun ohjaaminen, suunnitelmien päivittäminen.

Organisaatio / toimija	Vastuu	Käytännön toimenpiteitä
Kunnan ruoka-palvelutuotannosta vastaava yksikkö (vastaava)	Ruokapalveluiden tuotannon jatkuvuuden varmistaminen, valmiussuunnitelman laatiminen, valmiuden ylläpito.	Ruokapalveluiden valmiussuunnitelma, avainhenkilöstön perehdytys, varautumisen ottaminen huomioon sopimuksissa, yhteistoiminta sopimusosapuolien ja muiden valmiuden ylläpidon kannalta keskeisten tahojen kanssa.
Kunnan ruoka-palveluja tuottava kunnan liikelaitos (osa kunnan organisaatiota)	Ruokapalvelutuotannon jatkuvuuden varmistaminen (kunnan asettamien valmiusvaatimusten mukainen taso).	Valmiussuunnitelma (jatkuvuussuunnitelma) ja sen ylläpito, henkilöstön perehdytys, harjoittelu, yhteistoiminta valmiuden kannalta keskeisiin sidosryhmiin ja -tahoihin.
Kunnan ruoka-palveluja tuottava kuntayhtymän liikelaitos (osa kuntayhtymän organisaatiota)	Liikelaitoksen valmius ja tuotannon varmistaminen (kunnan / kuntayhtymän asettamien valmiusvaatimusten mukainen taso).	Valmiussuunnitelma (jatkuvuussuunnitelma) ja sen ylläpito, henkilöstön perehdytys, harjoittelu, yhteistoiminta valmiuden kannalta keskeisiin sidosryhmiin ja -tahoihin.
Kunnan ruoka-palveluja tuottava liikelaitoskuntayhtymä (itsenäinen oikeushenkilö ja kirjanpitovelvollinen)	Liikelaitoksen valmius ja tuotannon jatkuvuuden varmistaminen (sopimuksen määrittämä taso).	Valmiussuunnitelma (jatkuvuussuunnitelma) ja sen ylläpito, henkilöstön perehdytys, harjoittelu, yhteistoiminta valmiuden kannalta keskeisiin sidosryhmiin ja -tahoihin.
Kunnan ruoka-palvelualan sidosyrittäjä (sidosyksikkö, in house -yksikkö)	Palvelun tuottajan valmius ja tuotannon jatkuvuuden varmistaminen kuntakonsernin määrittämällä tasolla.	Valmiussuunnitelma (jatkuvuussuunnitelma) ja sen mukaiset toimenpiteet siten kuin kuntakonserni edellyttää.
Ruokapalvelualan yritys (kunnan sopimusosapuoli)	Yrityksen valmius ja tuotannon jatkuvuuden varmistaminen (sopimuksen määrittämä taso).	Valmiussuunnitelma (jatkuvuussuunnitelma) ja sen mukaiset toimenpiteet siten, kuin yrityksen liiketoiminnan vaatimukset ja sopimukset edellyttävät.
Ruokapalvelualan yritys	Tuotannon jatkuvuuden varmistaminen (liiketoimintalähtöinen taso).	Valmiussuunnitelma (jatkuvuussuunnitelma) ja sen mukaiset toimenpiteet siten kuin yrityksen liiketoiminnan vaatimukset edellyttävät.
Foodservice-tukku-kaupan yritys (kunnan sopimusosapuoli)	Tuotannon jatkuvuuden varmistaminen (liiketoimintalähtöinen taso / mahdollisten sopimuksen erityisehtojen määrittämä taso).	Valmiussuunnitelma (jatkuvuussuunnitelma) ja sen mukaiset toimenpiteet siten, kuin yrityksen liiketoiminnan vaatimukset ja sopimukset edellyttävät. Kauppa- ja jakelupoolin ohjeiden mukainen varautuminen (huoltovarmuuden kannalta kriittinen yritys).

Organisaatio / toimija	Vastuu	Käytännön toimenpiteitä
Päivittäistavara-kaupan hankinta- ja logistiikkayritys	Tuotannon jatkuvuuden varmistaminen (liiketoimintalähtöinen taso).	Valmiussuunnitelma (jatkuvuussuunnitelma) ja sen mukaiset toimenpiteet siten kuin yrityksen liiketoiminnan vaatimukset edellyttävät. Kauppa- ja jakelupoolin ohjeiden mukainen varautuminen ja osallistuminen tarjolla olevaan varautumiskoulutukseen (huoltovarmuuden kannalta kriittinen yritys).
Kunnan alueella toimiva maatila (suoratoimittajana kunnan sopimus-kumppani)	Tuotannon jatkuvuuden varmistaminen (liiketoimintalähtöinen taso / mahdollisten sopimuksen erityisehtojen määrittämä taso).	Varautuminen erilaisiin häiriötilanteisiin siten kuin tilalla nähdään tarpeelliseksi tai sopimukset (asiakkuuteen ja tuotantoon liittyvät tai muut sopimukset) edellyttävät. Osallistuminen tarjolla olevaan varautumiskoulutukseen. Varautumista tukevat mm. kunta / maaseutupalvelujen yhteistoiminta-alue, alkutuotantopooli, sopimusyritykset, vakuutusyhtiöt, pelastuslaitokset, maatalouden neuvonta-organisaatiot.
Elintarviketeollisuusyritys / toimipaikka	Tuotannon jatkuvuuden varmistaminen (liiketoimintalähtöinen taso).	Valmiussuunnitelma (jatkuvuussuunnitelma) ja sen mukaiset toimenpiteet siten kuin yrityksen liiketoiminnan vaatimukset ja sopimukset edellyttävät.
Kunnan alueella toimiva maatila	Tuotannon jatkuvuuden varmistaminen (liiketoimintalähtöinen taso).	Varautuminen erilaisiin häiriötilanteisiin siten kuin tilalla nähdään tarpeelliseksi tai sopimukset (asiakkuuteen ja tuotantoon liittyvät tai muut sopimukset) edellyttävät. Osallistuminen tarjolla olevaan varautumiskoulutukseen. Varautumista tukevat mm. kunta / maaseutupalvelujen yhteistoiminta-alue, alkutuotantopooli, sopimusyritykset, vakuutusyhtiöt, pelastuslaitokset, maatalouden neuvonta-organisaatiot.
Kolmannen sektorin toimijat (järjestöt, seurakunnat vastavat)	Järjestön sääntöjen, toiminnan luonteen, jäsenkunnan määrän ja valmiuksien mukainen osallistumisvalmius häiriötilanteissa eri tavoin viranomaisten (ml. kunta) tukemiseen häiriötilanteen hallinnassa.	Avustustehtäviin varautuminen ao. järjestön (vastaavan) sääntöjen ja toimintaohjeiden mukaisesti. Erilaisten tehtävien harjoittelu yhdessä eri viranomaisten kanssa. Osallistuminen suunnittelu- ja koulutustilaisuuksiin.
Kotitalous, yksilö	Vastuu omasta hyvinvoinnista kykyjen ja mahdollisuuksien mukaan. Jokaisen velvollisuus auttaa, jos joku tarvitsee apua esimerkiksi onnettomuustilanteessa.	Omatoiminen varautuminen erilaisiin tavallisimpiin häiriötilanteisiin; KOTIVARA; asunto-osakeyhtiöiden pelastussuunnitelmien mukaiset varautumistoimenpiteet ja perusvalmiudet häiriötilanteissa, lähipiirin tukeminen tarvittaessa. KOVA-toimikunnan ja muiden tahojen ohjeistus ja valistus tukevat varautumisvalmiuden kehittämisessä.



Ruokapalveluiden valmiussuunnitelman runko

_____ kunnan ruokapalveluiden valmiussuunnitelma.

Hyväksytty: _____

Versionhallinta:

Muutospäivä:		
Muutos:		
Muutoksen tekijä:		

Suunnitelmarungon käyttöä on käsitelty oppaan luvussa viisi (5). Runkoon (taulukoihin) on sijoitettu jonkin verran esimerkkitekstiä ohjaamaan rungon käyttöä. Nämä esimerkkisällöt eivät sellaisenaan sovellu kaikkialle ja ovat yleisluonteisia. Suunnitelmarunko on tarkoitettu sovellettavaksi kulloisenkin kunnan tarpeiden mukaan. Runko kattaa varautumisen normaaliolojen häiriötilanteisiin.

1. Suunnitelman tarkoitus, lähtökohdat ja rakenne

- päivittäistavarahuollon määritelmä ja kunnalliset ruokapalvelut osana päivittäistavarahuoltoa
- suunnitelman liittymät muihin valmiussuunnitelmiin
- suunnitelman rakenteen ja sisällön lyhyt kuvaus
- mahdolliset muut suunnitelman perusteet.

2. Ruokapalveluiden tehtävät ja organisaatio kunnassa

- kunnan ruokapalveluiden tehtävät ja niiden muutokset vakavissa häiriötilanteissa sekä tehtävien priorisointi
- yhteistoimintatarpeet erityisesti kunnan sosiaali- ja terveystoimen, sivistystoimien sekä teknisen toimen varautumisesta vastaavien kanssa
- kunnan ruokapalveluiden organisaatio(t).

3. Uhat ja niiden vaikutukset ruokapalveluihin

- uhkamallien ja niiden sisältämien häiriötilanteiden vaikutusten erittely
- myös paikalliset uhat / häiriöt ja niiden erityispiirteet

Häiriön luonne	Vaikutuksia kunnan ruokapalveluihin
1. Laaja ja pitkäkestoinen (vuorokausia) sähkökatko	<ul style="list-style-type: none">– kunnan ruokapalvelutuotannossa joudutaan toteuttamaan erityisjärjestelyjä (sähkön saatavuus, vesihuolto) samalla kun palvelujen määrään kohdistuu ehkä kasvavia tarpeita– varavoiman saatavuus rajoittaa ruoan valmistusta (tuotanto keskitettävä paikkoihin, joihin varavoimaa saatavilla)– kylmäsäilytys vaikeutuu– vesihuollon ongelmat vaikeuttavat ruoan valmistusta sekä puhtaanapitoa ja lisäävät elintarvikehygieniaan liittyviä riskejä– myös erityisjärjestelyin toimivien ruokapalveluiden osalta tarvittavien elintarvikkeiden saatavuus vaikeutuu (tilaus-toimitusketjun häiriöt)– talvella asuntojen kylmeneminen saattaa edellyttää kunnan asukkaista osan sijoittamista tilapäissuojaihin (evakuointi), jolloin tilapäismajoitettujen ruokahuolto on järjestettävä.
2. Pandeeminen tartuntatauti-epidemia	<ul style="list-style-type: none">– kunnan ruokapalvelutuotannossa työvoimapula vaikeuttaa toimintaa samalla kun tuotantomääriä joudutaan kenties kasvattamaan (potilasmäärät terveydenhuollon toimipisteissä)– elintarvikkeiden saatavuudessa ilmenee ongelmia (toimitusten viivästymisiä, tuotepuutteita, hamstrausta jne.)– koulujen ja päivähoidtopaikkojen toiminta on epävarmaa (sulkeminen määräajaksi mahdollista tartuntariskin tai henkilökuntapulan vuoksi); vaikutuksia ruokapalveluiden tarpeeseen mutta myös resursseihin (työvoima).

Häiriön luonne	Vaikutuksia kunnan ruokapalveluihin
<p>3. Maantie- ja rautatieliikenteen vakava häiriintymisen useiden vuorokausien ajaksi (syyinä esimerkiksi laaja lumimyrskyrintama, liikkumisen estävä radioaktiivinen laskeuma tms.).</p>	<ul style="list-style-type: none"> - kunnan ruokapalveluiden tilaamat elintarviketoimitukset estyvät tai viivästyvät ja ruokasuunnitelmia joudutaan yksinkertaistamaan - työntekijöiden työmatkat vaikeutuvat – ajoittaista työvoimapulaa myös kunnan ruokapalvelutuotannossa - ateriapalvelun kuljetukset voivat vaikeutua tai estyä.
<p>4. Vesihuollon vakava häiriötilanne – esimerkiksi järjestelmän teknisen vian tai talousveden saastumisen seurauksena (useita vuorokausia – viikkoja)</p>	<ul style="list-style-type: none"> - ruokapalveluiden tuotannossa tarvittava talousvesi joudutaan hankkimaan erityisjärjestelyin (tankkikuljetus) - hygieniariskit kasvavat - ruokalistoja joudutaan muuttamaan (talousveden tarpeen minimointi) - kertakäyttöastioiden tarve kasvaa - keittiötilojen puhtaanapito vaikeutuu.
<p>5. Tietoliikenteen / tietojärjestelmien pitkäkestoinen ja laaja toimintahäiriö (useita vuorokausia)</p>	<ul style="list-style-type: none"> - kunnan ruokapalveluiden tilausten tekeminen ja elintarviketoimitukset vaikeutuvat.
<p>6. Ydinvoimalassa Suomessa tai lähi-alueella tapahtuva onnettomuus, jonka seurauksena ympäristöön pääsee radioaktiivisia aineita. Radioaktiivinen saasteilvi leviää ilmajärjestelmien kautta laajalle alueelle.</p>	<ul style="list-style-type: none"> - kaupan logistiikka voi häiriintyä monella eri tavalla (kuljetukset estyvät joltain osin kokonaan tai kuljetuksissa joudutaan käyttämään vaihtoehtoisia ja pitempiä reittejä, logistiikkakeskusten / keskusvarastojen toiminta voi estyä tai vaikeutua) - suojustoimenpiteet voivat estää tai haitata ruokapalvelutuotannon toimipisteiden toiminnan saasteilven kulkureitillä ja sisälle suojauduminen estää työntekijöiden pääsyn ruokapalveluiden toimipisteille - väestön evakuoiminen (tai omaehtoinen evakuoituminen) lopettaa tuotannon evakuoitavilla alueilla ja edellyttää evakuoitavien huollon erityisjärjestelyjä väistöalueilla (evakuointikeskukset tai vastaavat sijoituspaikat) - saasteilven jälkeiset puhdistustoimet voivat hankaloittaa ruokapalveluiden toimivuutta monin eri tavoin (elintarvikkeiden ja vesihygienia, alkutuotannon ja elintarviketeollisuuden toiminnan vaikeutuminen, paikoittainen eri syistä johtuva työvoiman puute).
<p>7. Tilanne, jonka seurauksena kuntaan sijoitetaan evakuoitava väestöä (esimerkiksi ydinvoimala-onnettomuuden seurauksena tietyiltä laskeuma-alueilta evakuoitava väestö).</p>	<ul style="list-style-type: none"> - evakuoitavia vastaanottavissa kunnissa joukkoruokailun tarve kasvaa merkittävästi ja ruokapalvelutuotantoa joudutaan sopeuttamaan kasvavan tarpeen mukaan (työvoiman lisätarve, erilaisten tilapäisjärjestelyjen käyttö) - evakuointikeskusten ruokahuollon järjestelyjen toteuttaminen.

Edellä olevan taulukon rakennetta voidaan täydentää tarpeelliseksi nähdyllä lisäsarakeilla, joihin suunnitteluvaiheessa voidaan kirjata esimerkiksi kunkin häiriötilanteen edellyttämiä toimenpiteitä ja toimenpiteiden vastuutahoja sekä tarvittavaa yhteistoimintaa. Tästä syntyvät jäljempänä suunnitelmassa olevaan kohtaan 4.3 (Häiriötilanteisiin varautuminen) tarvittavat perusteet.

Uhka-arvioinnin keskeiset johtopäätökset:

- todennäköisimmät häiriötilanteet
- kunnallisten ruokapalveluiden jatkuvuuden varmistamisen kannalta vaikeimmat häiriötilanteet
- ruokapalveluiden varautumisen painopistealueet ja ehdottomasti varmistettavat kriittiset toiminnot ja kohteet.

4. Ruokapalveluiden toimintaedellytysten turvaaminen

4.1 Kunnan omat ruokapalveluiden tuotantoyksiköt ja niiden tuotantokapasiteetti

- perustiedot kunnan ruokapalveluiden tuotannosta normaalitilanteessa, mahdollisuudet lisätä tuotantokapasiteettia ja lisäyksen keskeiset edellytykset
- tyyppi -sarakeeseen merkitään kunnassa käytettävän jaottelun mukaisesti toimipaikan luonne (esimerkiksi tuotantokeittiö tai palvelukeittiö)
- huomautuksia -sarakeeseen voidaan merkitä häiriötilanteita koskevia oleellisia tietoja kunkin toimipaikan tuotantokapasiteetin osalta (mahdollinen valmiina oleva varavoima tai siirrettävän varavoiman saatavuus ja niiden riittävyys tuotantoon, vesihuollon tilapäisjärjestelyjä tukevat valmiudet tms.).
- mahdollisia täydentäviä tietoja eri toimipaikkojen osalta

Toimipaikka	Tyyppi	Normaalituotanto ateria-annosta / vrk	Maksimituotanto ateria-annosta / vrk	Huomautuksia
Toimipaikka 1				
Toimipaikka 2				
Toimipaikka 3				
Toimipaikka 4				

4.2 Tuotannon jatkuvuuden kannalta kriittiset toiminnot ja kohteet

- ruokapalveluiden tuotantoketju voidaan purkaa oppaassa kohdassa 5.3 esitetyllä tavalla prosessikuvaukseksi ja edelleen sen osien kriittisiksi toiminnoiksi / kohteiksi.

Prosessin osa	Kriittinen kohde tai toiminto	Kohteen / toiminnon erittelyä
Johtaminen ja tuotannon ohjaus	Johtohenkilöstö	
	Tuotannon ohjaus	

Prosessin osa	Kriittinen kohde tai toiminto	Kohteen / toiminnon erittelyä
Ruoan valmistus	Keittiötilat ja niiden käytettävyys	
	Koneet ja laitteet	
	Henkilöstö	
	Energia	
	Raaka-aineet	
	Talousvesi	
	Viemäröinti	
	Jätehuolto	

Prosessin osa	Kriittinen kohde tai toiminto	Kohteen / toiminnon erittelyä
Ruoan jakelu	Henkilöstö	
	Ruoan kuljetusastiat	
	Kuljetuskalusto (ajoneuvot)	
	Palvelukeittiötilat ja niiden käytettävyys	

Prosessin osa	Kriittinen kohde tai toiminto	Kohteen / toiminnon erittelyä
Ruoan tarjoilu / ateriointi	Henkilöstö	
	Tarjoiluvälineistö	
	Energia	
	Ruokailutilat ja niiden käytettävyys	
	Ruokailuvälineet	

Prosessin osa	Kriittinen kohde tai toiminto	Kohteen / toiminnon erittelyä
Astiahuolto ja puhtaanapito	Henkilöstö	
	Pesulinjasto	
	Pesuaineet	
	Talousvesi	
	Energia	
	Viemäröinti	



Häiriötilanne	Keskeiset toimenpiteet	Tarvittava yhteistoiminta
1. Sähkökatko	<ul style="list-style-type: none"> – varavoima saatavuuden varmistaminen – kriittisten tuotantopisteiden vesihuollon varmistaminen – ruoan valmistustilojen lisääminen – kenttäkeittiöiden käyttö laadittujen suunnitelmien mukaan – kertakäyttöastiavaraston riittävyyden varmistaminen – raaka-aineiden turvallisuuden varmistaminen – mahdollisesti evakuoitavan väestöosan ruokahuollon edellytysten varmistaminen. 	<ul style="list-style-type: none"> – tekninen toimi – kunnan energiapalveluista vastaava yritys – virka-apu tai kalustoapu puolustusvoimilta, alan yrityksiltä – alueen kuntien yhteistyö – terveysvalvonta – sosiaali- ja terveystoimi sekä sivistystoimi – tilapalvelut.
2. Pandeeminen tartuntatauti-epidemia	<ul style="list-style-type: none"> – kunnan ruokapalveluiden työvoiman riittävyyden varmistaminen (varatyövoima ja sen saatavuus, lomien siirtäminen, työvuorojärjestelyt, työmatkakuljetuksista sopiminen mm. kimppekyytien muodossa) – elintarvikevarastojen suunnitelmallinen kasvattaminen jo varautumisvaiheessa – kertakäyttöastiavaraston kasvattaminen ja astiahuollon rationalisointi – raaka-aineiden turvallisuuden varmistaminen – suojain- ja pesu- ja puhdistusainevarastojen riittävyyden varmistaminen (kertakäyttökäsineet, hengityssuojaimet, puhdistus- ja desinfointiaineet). 	<ul style="list-style-type: none"> – sosiaali- ja terveystoimi – konsernihallinto (henkilöstöpalvelut).
3. Maantie- ja rautatieliikenteen vakava häiriintyminen useiden vuorokausien ajaksi (syyinä esimerkiksi laaja lumimyrsky-rintama, liik-kumisen estävä radioak-tiivinen laskeuma tms.)	<ul style="list-style-type: none"> – elintarvikkeiden saatavuuden varmistaminen (vaihtoehtoiset hankintapaikat, varastomäärien kasvattaminen) – tiedottaminen toteutettavista sopeuttamistoimenpiteistä – ateriakuljetusten varmistaminen – omavalvonta – työvoiman riittävyyden varmistaminen. 	<ul style="list-style-type: none"> – tavarantoimittajat – päivittäistavarakaupat – paikalliset tuottajat – kuljetuspalvelujen tuottaja (sopimus Kumppani) – kunnan (kuntakonsernin) viestintä.

Häiriötilanne	Keskeiset toimenpiteet	Tarvittava yhteistoiminta
4. Vesihuollon vakava häiriötilanne – esimerkiksi järjestelmän teknisen vian tai talousveden saastumisen seurauksena (useita vuorokausia tai viikkoja)	<ul style="list-style-type: none"> – talousveden (ruokatuotanto, hygieniatason ylläpito) kuljettaminen tilapäisjärjestelyin toimipaikoille ja talousveden vastaanottaminen tilapäisjärjestelyin sekä tarvittaessa mikrobiologisesti saastuneen veden keittäminen – käyttöveden varaaminen / turvallisuus – tiedottaminen. 	<ul style="list-style-type: none"> – tekninen toimi – vesihuoltolaitos – kunnan (kuntakonsernin) viestintä – terveysvalvonta.
5. Tietoliikenteen / tietojärjestelmien pitkäkestoinen toimintahäiriö (päiviä)	<ul style="list-style-type: none"> – elintarvikkeiden ja muiden tuotannossa tarvittavien raaka-aineiden satavuuden varmistaminen – tuotannon ohjaus vaihtoehtoisin menetelmin – sisäinen ja ulkoinen viestintä – ateriakuljetusten varmistaminen – työvoiman riittävyyden varmistaminen – omavalvontaan liittyvät toimenpiteet. 	<ul style="list-style-type: none"> – konsernipalvelut (tietohallintopalvelut) – sopimuskumppanit.
6. Sähköisten maksupalvelujen / maksuliikenteen häiriötilanne (useita vuorokausia)		<ul style="list-style-type: none"> – konsernipalvelut (taloushallinto) – sopimuskumppanit.
7. Eri syistä johtuen osa työvoimasta estynyt saapumasta työpaikalle	<ul style="list-style-type: none"> – yksinkertaistettu ruokalista – puolivalmisteiden käyttö – kylmävalmistusmahdollisuuksien hyödyntäminen – käytössä olevan henkilöstön kohdentaminen kriittisten tarpeiden mukaisesti (tilapäiset tehtäväsiirrot esimerkiksi keittiötyöhön). 	<ul style="list-style-type: none"> – kunnan (kuntakonsernin) viestintä.
8. Jätehuollon ongelmat	<ul style="list-style-type: none"> – tilapäiset järjestelyt jätteiden käsittelyssä toimipaikoilla. 	<ul style="list-style-type: none"> – jätehuollon sopimuskumppani – tekninen toimi – terveysvalvonta.
9. Tuotannonohjausjärjestelmän häiriöt	<ul style="list-style-type: none"> – tilaustietojen puuttumisen korvaaminen historiatiedoilla tai muutoin manuaalisesti – reseptiikan tuottaminen manuaalisesti. 	<ul style="list-style-type: none"> – konsernipalvelut (tietohallintopalvelut).
10. Suuronnettomuus (tulipalo, maastopalo)	<ul style="list-style-type: none"> – suunnitelmien mukaiset toimenpiteet pelastusmuodostelmien ruokahuollon järjestämiseksi. 	<ul style="list-style-type: none"> – kunnan johto – pelastuslaitos.

4.4 Kriittisten toimintojen ja kohteiden varmistamisen kannalta keskeiset sopimukset

- ne sopimukset, jotka liittyvät tuotannon kannalta kriittisiin toimintoihin / kohteisiin.

Toiminto / kohde	Sopimus	Sopimuskumppani ja yhteystiedot

4.5 Evakuointikeskuksen ruokahuollon järjestelyt

- evakuointikeskusten käyttöönoton ja toiminnan johtaminen
- evakuointikeskusten tilat, niiden suunnitellut majoitusmäärät sekä ruokahuoltoa palvelevat tilat ja tekniikka
- evakuointikeskusten ruokahuollon ensisijaiset toteutustavat ja mahdollisuudet ostopalvelujen käyttöön
- evakuointikeskusten ruokahuollon järjestelyissä mahdollisesti käytettävät kunnan valmistuskeittiöt perustietoineen
- valmistuskapasiteetin kasvattaminen käyttämällä kenttäkeitinkalustoa, kaluston saatavuus ja käyttövalmius sekä osaamisen saatavuus alueella
- lisätyövoiman tarve ja saatavuus.

Kunnan valmiussuunnitelman mukaisesti evakuointikeskuksina käytetään seuraavia tiloja (käyttöönottojärjestyksessä):

Käytettävä tila	Maksimi majoitettava henkilömäärä	Käytössä olevat ruoan valmistus - ja tarjoilutilat

Evakuointikeskusten ruokahuollossa voidaan käyttää myös ostopalveluja. Seuraavassa taulukossa on listattu alueella ruokapalveluja tuottavia yrityksiä:

Yritys	Lähin valmistus-keittiö	Valmistuskapasiteetti ateria-annosta / vrk	Huomautuksia

Evakuoitujen ruokahuollon järjestämisessä tukeudutaan tarvittaessa kunnan omiin keittiöihin seuraavasti:

Keittiö tai muu ruoan valmistus-tila	Valmistuskapasiteetti ateria-annosta / vrk	Elintarvikkeiden säilytys	Huomautuksia

Ruoanvalmistuskapasiteettia voidaan lisätä käyttämällä kenttäkeitinkalustoa. Keitinkalustoa voidaan saada seuraavilta tahoilta:

Kaluston haltija	Käyttöön saanti	Yhteystiedot	Huomautuksia

Kunnan omasta henkilökunnasta keitinkaluston käyttökoulutuksen ovat saaneet seuraavat henkilöt:

Henkilö	Tehtävä / toimipaikka	Puhelin

Kenttämuonitusosaamista on kunnan alueelle lisäksi seuraavilla tahoilla:

Yhdistys (vastaava)	Yhteystiedot	Huomautuksia

Evakuointikeskusten ruokahuollon toteutuksessa tarvittava lisätyövoima ja sen satavuus:

Taho	Osaaminen	Henkilömäärä-arvio	Yhteystiedot

4.6 Työvoiman varmistaminen

Tähän kohtaan suunnitelmaa kirjataan niitä toimenpiteitä, jolla häiriötilanteen aikana ruokapalveluiden edellyttämä työvoima voidaan varmistaa. Keinoja ovat mm. seuraavat:

- työvuoroista poikkeamisesta sopiminen
- lomien ja vapaiden siirroista sopiminen
- tilapäisen lisätyövoiman palkkaaminen (hiljan eläköityneet työntekijät, ammattitaitoinen työttömänä oleva työvoima, seurat ja yhdistykset, vuokratyövoima) ja vastuuhenkilö
- tiedottaminen
- henkilöstön tilapäinen kohdentaminen työtehtäviin normaalista poikkeavalla tavalla (työtehtävien tilapäiset muutokset)
- osaamisen varmistaminen (tilapäinen työvoima, sisäiset tehtävien vaihdot).

4.7 Ruokapalvelutuotannon sopeuttaminen

Erilaisissa häiriötilanteissa ruokapalvelutuotantoa joudutaan sopeuttamaan joko määrällisesti tai laadullisesti. Suunnitelman tässä kohdassa eritellään eri häiriötilanteiden aiheuttamaa tarvetta sopeuttaa kunnan ruokapalveluiden tuotantoa. Sopeuttamisen tarve ja keinot riippuvat oleellisesti myös käytössä olevista ruoan valmistusmalleista (perinteinen eli cook and serve, valmista ja jäähdytä eli cook and chill tai kylmävalmistus eli cook cold).

Ruokapalvelutuotantoa varaudutaan sopeuttamaan seuraavassa taulukossa esitetyllä tavalla:

Häiriö	Vaikutukset	Sopeuttamistarve
Elintarvikkeiden saatavuuden vaikeutuminen eri syistä.	Ruokapalvelua ei voida toteuttaa suunnitellusti.	Ruokalistojen muokkaaminen elintarvikkeiden saatavuuden mukaan.
Sähkökatko	Varavoimalla voidaan varmistaa ehkä vain osa valmistuskapasiteetista; elintarvikkeiden kylmäsäilytys vaikeutuu; kylmävalmistus ja valmiin ruoan jäähdytys estyvät.	Työvuoroja joudutaan säättämään kapasiteetin tehokkaan käytön mahdollistamiseksi, pakastetut elintarvikkeet hyödynnetään etupainoisesti valmistuksessa, kuivatuotteiden käytön lisääminen.
Vesihuollon ongelmat	Vesihuolto toteutetaan erilaisin varajärjestelyin (veden tilapäisjakelu valmistuspisteille), veden käyttöä joudutaan rajoittamaan.	Vedentarpeen minimoiminen ruokalistoja muuttamalla, ruokailussa kertakäyttöastioiden hyödyntäminen tiskin vähentämiseksi.

Ruokapalvelutuotannon sopeuttamiseen liittyvät etukäteen laaditut vaihtoehtoiset ruokalistat.

4.8 Elintarvikkeiden saatavuuden ja säilyvyyden varmistaminen

Kunnan ruokapalveluiden toimipisteillä on elintarvikkeita varastoituna normaalitilanteessa keskimäärin seuraavasti:

Toimipaikka	Varastojen riittävyys normaalilla ruokalistalla ja valmistusmäärillä (vrk)	Varastojen riittävyys sopeuttamalla tuotantoa	Huomautuksia

Mikäli normaali tilaus-toimitusketju ei toimi, voidaan elintarvikkeiden hankinnassa joutua tukeutumaan lähialueen hankintamahdollisuuksiin (elintarviketeollisuuden toimipaikat, hankinta suoraan alkutuottajilta).

Alueen mahdolliset suoraanhankintapisteet:

Elintarviketeollisuuden toimipaikat

Yritys / toimipaikka	Tuotteet	Yhteystiedot

Noutotukut

Noutotukku	Yhteystiedot

Elintarvikkeiden suoramyyntiä harjoittavat maatilat

Maatila	Tuotteet	Yhteystiedot

5. Varautumisessa tarvittava yhteistoiminta

5.1 Yhteistoiminta kunnan eri toimialojen kanssa

Yhteistoimintataho	Yhteistoiminnan tavoite	Yhteystiedot
Sosiaali- ja terveystoimi		
Tekninen toimi		
Sivistystoimi		
Hallinto		
Ympäristövirasto (terveysvalvonta)		
Vesihuoltolaitos		
Jätelaitos		

5.2 Yhteistoiminta kunnan/kuntakonsernin ulkopuolisten toimijoiden kanssa

Yhteistoiminta-taho	Yhteistoiminnan tavoite	Yhteystiedot
Sopimuskumppanit	– varautumisjärjestelyt ja sopimusten sisältö – yhteistoiminta häiriötilanteissa.	
Päivittäistavara-kaupan yritykset	– päivittäistavarakaupan varautumisjärjestelyt – yhteistoiminta varautumisessa.	
Alueen elintarviketeollisuusyritykset	– hankintamahdollisuudet valtakunnallisen logistiikan toimintahäiriötilanteessa.	
Erilaiset järjestöt ja yhdistykset (esimerkkeinä Martat, Pro Agria, Maa- ja kotitalousnaiset, MTK-yhdistys, seurakunta, urheiluseurat, SPR, VAPEPA).	– suora hankintamahdollisuudet tiloilta – kenttämuonitusosaaminen sekä muu tarvittava erityisosaaminen – joukkoruokailun kapasiteetin lisäämismahdollisuudet (evakuointitilanteet ja vastaavat) – tilapäistyövoiman saaminen.	
Pelastuslaitos		
Energialaitos		
Jätehuollosta vastaava yritys		
Tietoliikenneoperaattorit/järjestelmätoimittajat		

6. Viestintä

- häiriötilanteen ilmetessä tehtävät ilmoitukset (kenelle, miten)
- tiedottaminen kunnan sisällä
- henkilöstön hälytysjärjestelyt
- tiedottaminen asiakkaille
- tiedottaminen sidosryhmille
- esivalmistellut tiedotepohjat tavallisimpia häiriötilanteita varten
- tilanteen normalisoitumiseen liittyvä tiedottaminen.

7. Palautuminen häiriötilanteesta normaaliin toimintaan

- häiriön luonteen vaikutus toiminnan normalisointiin (sähköjen palautuminen vs. pandeeminen influenssaepidemia vs. laskeumatilanne)
- viranomaistiedotteiden seuranta
- päätöksen tekeminen toiminnan normalisoimiseksi
- tilanteen normalisoinnin toimenpiteiden tärkeysjärjestys
- tiedottaminen (sisäinen ja ulkoinen)
- häiriötilanteen ja sen aikaisen toiminnan arviointi; puutteet ja kehittämistarpeet; arvioinnin tulosten vaikutus valmiussuunnitelmaan ja toimiin häiriötilanteen hallinnassa; tarvittavien muutosten toteuttaminen suunnitelmiin, toimintakortteihin, koulutukseen.

8. Suunnitelman ylläpito ja henkilöstön perehdyttäminen

- kunnan ruokapalveluiden varautumisesta vastaava henkilö ja hänen sijaisensa (tuottaja voi olla eri kuin kunta)
- suunnitelman päivitystaajuus ja jaetut päivitysvastuut
- päivittämiseen liittyvät toimenpiteet (ml. yhteistoiminta kunnan sisällä ja ulkopuolisten tahojen kanssa)
- henkilöstön perehdyttäminen (avainhenkilöt, uuden henkilöstön perehdyttäminen).

9. Toimintakortit

- toimintakortit ruokapalvelutuotannon osalta suunnitelman kohdassa 4.3 mainittuihin häiriötilanteisiin sekä lisäksi ainakin ruokamyrkytyspäily, tulipalo, kemikaalionnettomuus (tie, rautatie, teollisuusalue) ruokapalvelutuotannon kannalta toimintaan vaikuttavassa kohteessa.

10. Varautumiseen liittyvän yhteistoiminnan käytännön järjestelyt

Suunnitelman tähän kohtaan kirjataan ne toimintamuodot, joilla kohdissa 5.1 ja 5.2 mainittujen eri tahojen kanssa tarvittava yhteistoiminta toteutetaan:

- kunnan (kuntakonsernin) sisäiset yhteistoimintamuodot
- kunnan (kuntakonsernin) sopimat yhteistoimintamuodot eri ulkopuolisten toimijoiden kanssa
- ruokapalveluihin liittyen tarvittavat erityiset yhteistoimintajärjestelyt.

11. Valmiuden ylläpito ja kehittäminen

- suunnitelman toimivuuden arviointi
- suunnitelman päivittäminen
- henkilöstön perehdyttäminen
- harjoitukset
- yhteistoiminta eri sidosryhmien kanssa.

Esimerkki toimintakortin rakenteesta

Häiriön luonne: _____
Toimipaikka: _____
Toimintakortin vastuuhenkilö: _____
Toimintakortti laadittu / päivitetty: ____ . ____ . 20 ____

Toimintavaiheet	Toimenpiteet	Toimenpiteiden tarkempi erittely	Toimenpiteen vastuutaho (henkilö tai organisaation osa)	Toimenpide suoritettu (merkintä toimenpiteestä ja kellonajasta)

Varautumisvalmiuden tarkastuslomake

1. Tarkastettu kohde, toiminto, prosessin osa

2. Tarkastusajankohta

_____ . _____ . 20_____

Oppaan keskeinen lähdeaineisto

1. Perusopetuslaki (21.8.1998/628)
2. Varhaiskasvatuslaki (8.5.2015/580)
3. Sosiaalihuoltolaki (1301/2014)
4. Pelastuslaki (379/2011)
5. Terveysturvallisuuslaki (1326/2010).
6. Yhteiskunnan turvallisuusstrategia 2010
7. Kokonaisturvallisuuden sanasto
(Suomen Pelastusalan Keskusjärjestö SPEK ja Sanastokeskus TSK, 2014)
8. Laki huoltovarmuuden turvaamisesta (11.4.2008/225)
9. Elintarvikelaki (13.1.2006 / 23)
10. Terveysturvallisuuslaki (19.8.1994 / 763)
11. Valtioneuvoston päätös huoltovarmuuden tavoitteista (857/2013)
12. Valtioneuvoston asetus Huoltovarmuuskeskuksesta (25.6.2008/455)
13. Valmiuslaki (29.12.2011/1552)
14. Varautuminen ja jatkuvuudenhallinta kunnassa
(Turvallisuus- ja puolustusasiain komitean julkaisu 2012)
15. Kunnan valmiussuunnitelman yleisen osan malli ja ohje sen käyttöön
(Pelastusopiston julkaisu 2012)
16. Päivittäistavara huollon toiminta-ajatus vakavissa häiriötilanteissa ja poikkeusoloissa sekä sitä koskevia kehittämistarpeita
(TEM: n muisti luonnos 31.10.2016)
17. Päivittäistavara huollon varautumis- ja jatkuvuussuunnitteluohje kunnille
(HVK: n julkaisu 2013)
18. KUJA; Kuntien jatkuvuudenhallintaprojekti; projektin tuottama aineisto
(Kuntaliiton verkkosivut <http://www.kunnat.net/fi/palvelualueet/projektit/kuja>)
19. Sopimuksiin perustuva varautuminen – SOPIVA-hankkeen tuottama aineisto
(Huoltovarmuuskeskuksen verkkosivut <http://www.huoltovarmuuskeskus.fi/tietoa-huoltovarmuudesta/jatkuvuudenhallinta/sopiva/>)

20. Joukkoruokailun valmiussuunnitteluohja 2008 (HVK: n julkaisu)
21. Kotitalouksien varautuminen Suomessa (Heikki Laurikainen 2016)
22. Evakuointikeskuksen perustaminen (Ohje sosiaali- ja terveydenhuollon toimijoille; STM: n julkaisu 2015)
23. Valmiina auttamaan! – Maahantulo varautumisen opas järjestöille ja seurakunnille (SPR: n julkaisu 2016)
24. Järjestelykeskuksen perustaminen – Toimintaohje ylläpitäjille perustamistilannetta varten (MAVA2 – Järjestöjen tehtävät maahantulo varautumisessa 2015)
25. Hallituksen esitys eduskunnalle maakuntauudistukseksi ja sosiaali- ja terveydenhuollon järjestämisuudistukseksi sekä niihin liittyviksi laeiksi
26. Kartoitus kuntien ruokapalveluista (Marju Lindroos, Jyväskylän Ammattikorkeakoulu 2015)
27. Lahden kaupungin kriisiviestintäsuunnitelma (Anu Laine, Metropolia Ammattikorkeakoulu, opinnäytetyö 2010)
28. Kunta ruokaostoksilla. Selvitys ruokapalveluiden nykytilasta ja kehitysnäkymistä (Suomen Kuntaliitto 2011)
29. Valtioneuvoston periaatepäätös julkisten elintarvike- ja ruokapalveluhankintojen arviointiperusteista (29.6.2016)
30. Lisää lähiruokaa julkisten keittiöiden asiakkaille – perusteluja ja ohjeita hankintoihin (Kuntaliitto, MMM, EkoCentria 2014).
31. Tietohaarukka 2016 (Ruokatieto Yhdistys ry 2016)
32. Luonnonvarakeskuksen verkkosivut (<https://www.luke.fi/>)
33. Päivittäistavarakauppa ry: n verkkosivut (<http://www.pty.fi>)
34. Tilastokeskuksen verkkosivut (<http://www.stat.fi/>).

Tämän oppaan tarkoitus on tukea erityisesti kuntien päivittäistavara-huoltoon kuuluvaa ruokapalvelujen varautumista. Opas on tarkoitettu kuntien ruokapalveluiden varautumisesta vastaaville henkilöille.

Oppaan sisällössä keskeisenä ovat kunnalliset ruokapalvelut ja niiden jatkuvuuden varmistaminen. Opas käsittelee varautumista normaaliolojen vakaviin häiriötilanteisiin ja täydentää vuonna 2013 julkaistua päivittäistavara-huollon varautumishjettä.

Kuntien osuus yhteiskunnan varautumisessa ja häiriötilanteiden hallinnassa on keskeinen. Lakisäätöihin tehtäviin liittyen kunnat tuottavat tai järjestävät ruokapalveluja laajalle väestölle. Yhtenä kriittisenä kunnan tehtävänä onkin sen järjestämistä vastuulla olevan ruokapalvelutuotannon varmistaminen kaikissa oloissa.

