

## ONNETTOMUUSTYYPIN VALINTA

### Sisältö

C.	Onnettomuustyyppin valinta.....	1
C.1	Mitä onnettomuustyyppillä tarkoitetaan? .....	1
C.2	Onnettomuustyyppivaihtoehdot .....	2
C.3	Onnettomuustyyppin valintaa ohjaava jaottelu .....	3
C.4	Oikean onnettomuustyyppin valitseminen .....	5
C.4.1	Onnettomuustyypeistä 1, 2 ja 3.....	5
C.4.2	Miten valitaan onnettomuustyyppit 1, 2 ja 3.....	6
C.4.2.1	Tilanteeseen liittyy ONNETTOMUUS tai ONNETTOMUUKSIA .....	6
C.4.2.2	Tilanteeseen liittyy ONNETTOMUUKSIA ja TEHTÄVIÄ ..	7
C.4.2.3	Tilanteeseen liittyy TEHTÄVÄ tai TEHTÄVIÄ.....	8
C.4.2.4	Tilanteeseen liittyy VIRANOMAISEN AVUSTAMINEN....	9
C.4.2.5	Ensivastetehtävät.....	10
C.4.3	Kohteessa ei tarvinnut suorittaa pelastus- tai torjuntatoimenpiteitä ....	11
C.4.3.1	Kyseessä on onnettomuus .....	11
C.4.3.2	Kyseessä on tehtävä .....	11
C.4.4	Esimerkkejä onnettomuustyyppien valinnasta.....	13
C.5	Onnettomuustyyppien määritelmät .....	15
C.5.1	Rakennuspalo .....	15
C.5.2	Rakennuspalovaara .....	17
C.5.3	Maastopalo .....	19
C.5.4	Liikennevälinepalo .....	20
C.5.5	Muu tulipalo .....	21
C.5.6	Autom. paloilmittimen tarkastus-/varmistustehtävä .....	22
C.5.7	Palovaroittimen tarkastus-/varmistustehtävä .....	23
C.5.8	Muu tarkastus-/varmistustehtävä .....	24
C.5.9	Ensivastetehtävä.....	26
C.5.10	Ihmisen pelastaminen.....	27
C.5.11	Eläimen pelastaminen .....	29
C.5.12	Liikenneonnettomuus.....	31
C.5.13	Öljyvahinko.....	33
C.5.14	Vaarallisten aineiden onnettomuus .....	34
C.5.15	Vahingontorjuntatehtävä.....	35
C.5.16	Räjähdyks/räjähdyksvaara.....	36
C.5.17	Sortuma/sortumavaara.....	37
C.5.18	Avunantotehtävä .....	38

C.5.19	Virka-aputehtävä .....	39
C.6	Tulipalon määritelmä .....	41
C.7	Kumpi onnettomuustyyppi? .....	42
C.7.1	Öljyvahinko vai Vaarallisten aineiden onnettomuus .....	42
C.7.2	Vahingontorjuntatehtävä vai avunantotehtävä .....	42
C.7.3	Ensivaste vai avunantotehtävä .....	42
C.7.4	Rakennuspalo vai rakennuspalovaara .....	43
C.7.5	Rakennuspalovaara vai muu tulipalo vai tarkastus-/varmistustehtävä.43	
C.8	Mikä onnettomuustyyppi valita seuraavissa tilanteissa:.....	45
C.8.1	Palo tai savu .....	45
C.8.1.1	Laitepalo rakennuksessa .....	45
C.8.1.2	Parvekkeella, kuistilla, terassilla tai vastaavalla syttynyt palo45	
C.8.1.3	Nakit ja muusi .....	45
C.8.1.4	Rakennuksen vieressä syttynyt palo .....	46
C.8.1.5	Rakennuksessa syttynyt palo, joka sammunut/sammutettu ennen pelastuslaitoksen tuloa.....	46
C.8.1.6	Loisteputkivalaisimen käryäminen .....	47
C.8.1.7	Rakennuksen savutuuletus, kun tulisija on savuttanut sisätiloihin palovaarattomasti.....	47
C.8.1.8	Roskispalo .....	47
C.8.1.9	Rakennuspalon jälkisammutus seuraavana päivänä .....	48
C.8.1.10	Rakenteilla olevan rakennuksen palo.....	48
C.8.1.11	Parakkirakennuksen palo .....	48
C.8.1.12	Kaatopaikkapalo.....	48
C.8.1.13	Kuljetinpalo.....	49
C.8.1.14	Työkoneen palo .....	49
C.8.1.15	Asuntovaunupalo .....	49
C.8.1.16	Polkupyörän palo .....	49
C.8.1.17	Nokipalo (hormipalo).....	49
C.8.1.18	Hallinnassa oleva nuotio .....	50
C.8.2	Muu onnettomuus tai tehtävä .....	50
C.8.2.1	Kuollut eläin (nosto, siirto, tms.) .....	50
C.8.2.2	Kuollut ihminen (esim. nosto vedestä, siirto, tms.) .....	50
C.8.2.3	Lento-onnettomuus ja lento-onnettomuusvaara <b>Virhe. Kirjanmerkkiä ei ole ma</b>	
C.8.2.4	Ampiaisten torjunta.....	51
C.8.2.5	Auton lukittujen ovien avaaminen .....	51
C.8.2.6	Bensiinitankkien vuodot ja muut bensiinionnettomuudet.....	51
C.8.2.7	Ihmisen hakeminen saaresta.....	51
C.8.2.8	Veneen hinaus .....	52
C.8.2.9	Uponneen veneen nostaminen .....	52
C.8.2.10	Hissi jumissa .....	52

C.8.2.11 Lukittuun WC:hen tai vastaavaan juuttuneen ihmisen vapauttaminen .....	53
C.8.2.12 Ajoneuvon nostaminen ojasta .....	53
C.8.2.13 Toisen viranomaisen pyynnöstä suoritettu tehtävä .....	53
C.8.2.14 Tielle kaatuneen puun raivaus.....	54
C.8.2.15 Veden pumppaus kellarista .....	54
C.8.2.16 Ajoneuvonostimen kaatuminen.....	54
C.8.3 Erityistilanteet .....	55
C.8.3.1 Tehtävä uudelleen samalle tehtäväpaikalle.....	55
C.8.3.2 Yksiköt perutaan matkalla .....	55

## C. Onnettomuustyyppin valinta

### C.1 Mitä onnettomuustyyppillä tarkoitetaan?

Onnettomuustyyppi on nimike, jolla pelastustoimen tilastoitavat tehtävät erotetaan toisistaan.

Onnettomuustyyppi kuvaa:

- mitkä tapahtumat tehtävän aiheuttivat
- mitä pelastuslaitos kohteessa teki

Nimikettä ”Onnettomuustyyppi” käytetään kuvaamaan sitä onnettomuutta tai tehtävää, jonka pelastuslaitos on kohteessa suorittanut tai jonka hoitamiseen se on osallistunut. Onnettomuustyyppien määritelmät on esitetty kappaleessa C.5.

Valitun onnettomuustyyppin tulee kuvata sitä tilannetta tai tehtävää, mikä kohteessa on ollut tai suoritettu, vaikka hälytys olisi tullut eri nimikkeellä.

**Onnettomuustyyppiksi kirjataan se onnettomuus, joka kohteessa on sattunut tai tehtävä, joka kohteessa on suoritettu, riippumatta siitä millä nimikkeellä hälytys on tullut.**

**Ensisijainen onnettomuus tai tehtävä on se, johon kohteessa suoritettu toiminta painottui.**

## **C.2 Onnettomuustyyppivaihtoehdot**

Onnettomuustyyppivaihtoehtoja on 19 kpl. Vaihtoehdot ovat seuraavat:

1. Rakennuspalo
2. Rakennuspalovaara
3. Maastopalo
4. Liikennevälinepalo
5. Muu tulipalo
6. Liikenneonnettomuus
7. Öljyvahinko
8. Vaarallisten aineiden onnettomuus
9. Räjähdyks/räjähdyksvaara
10. Sortuma/sortumavaara
11. Autom. paloilmittimen tarkastus-/varmistustehtävä
12. Palovaroittimen tarkastus-/varmistustehtävä
13. Muu tarkastus-/varmistustehtävä
14. Ensivastetehtävä
15. Ihmisen pelastaminen
16. Eläimen pelastaminen
17. Vahingontorjuntatehtävä
18. Avunantotehtävä
19. Virka-aputehtävä

### **C.3 Onnettomuustyyppin valintaa ohjaava jaottelu**

Tehtävää kuvaavan onnettomuustyyppin valinnassa eri vaihtoehtojen voidaan ajatella jakautuvan kolmeen eri ryhmään:

- **ONNETTOMUUDET**
- **TEHTÄVÄT**
- **ENSIVASTE tai VIRKA-APU**

Jotka jakaantuvat edelleen yhteensä viiteen ryhmään:

- **ONNETTOMUUDET**
  - I) **Tulipalot**
  - II) **Muut onnettomuudet**
- **TEHTÄVÄT**
  - III) **Tarkastus- ja varmistustehtävät**
  - IV) **Muut tehtävät**
- **ENSIVASTE tai VIRKA-APU**
  - V) **Toisen viranomaisen auttaminen virkatehtävässä**
  - VI) **Ensivastetehtävä**

Eri onnettomuustyyppivaihtoehdot jakautuvat näihin eri ryhmiin seuraavasti:

- I) **Tulipalot**
  - Rakennuspallo
  - Rakennuspalovaara
  - Maastopalo
  - Liikennevälinepalo
  - Muu tulipalo
- II) **Muut onnettomuudet**
  - Liikenneonnettomuus
  - Öljyvahinko
  - Vaarallisten aineiden onnettomuus
  - Räjähdykset/räjähdyksvaara
  - Sortuma/sortumavaara
- III) **Tarkastus- ja varmistustehtävät**

- Autom. paloilmittimen tarkastus-/varmistustehtävä
- Palovaroittimen tarkastus-/varmistustehtävä
- Muu tarkastus-/varmistustehtävä

**IV) Muut tehtävät**

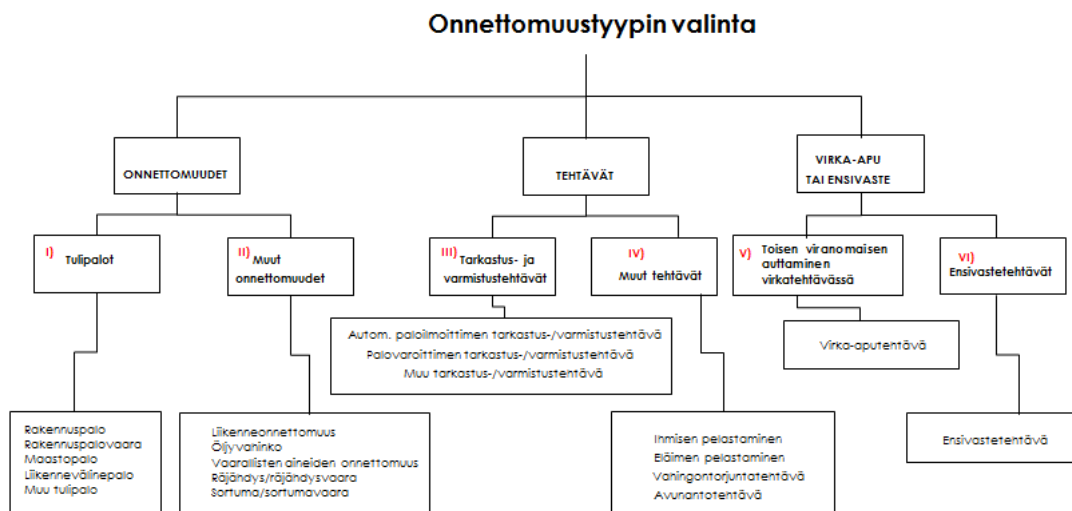
- Ihmisen pelastaminen
- Eläimen pelastaminen
- Vahingontorjuntatehtävä
- Avunantotehtävä

**V) Toisen viranomaisen auttaminen virkatehtävässä**

- Virka-aputehtävä

**VI) Ensivastetehtävät**

- Ensivastetehtävä



## C.4 Oikean onnettomuustyyppin valitseminen

### C.4.1 Onnettomuustyypeistä 1, 2 ja 3

”Onnettomuustyyppi-kenttiin voidaan kirjata yhteensä kolme eri onnettomuustyyppiä.

Mikäli onnettomuustyyppiä on enemmän kuin kolme:

Ne kirjataan onnettomuusselosteen kohtaan ”[Kuvaus onnettomuustilanteen kehittymisestä](#)”.

#### **Onnettomuustyyppi 1 (ensisijainen onnettomuustyyppi)**

Ensisijainen onnettomuus, joka kohteessa on sattunut tai tehtävä, jonka pelastuslaitos on kohteessa suorittanut.

Jos tilanteeseen sisältyy useampia onnettomuuksia tai tehtäviä, Onnettomuustyyppi 1 on se, joka voidaan katsoa ensisijaiseksi tehtäväksi kohteessa. Ensisijainen onnettomuus/tehtävä on se, johon kohteessa suoritettu toiminta painottui. Toimenpiteiden suorittamisjärjestyksellä ei ole merkitystä.

**HUOM!** Poikkeuksena tähän sääntöön on ”[Rakennuspalo](#)”, joka merkitään aina Onnettomuustyyppiä 1.

#### **Onnettomuustyyppi 2 / Onnettomuustyyppi 3 (toissijaiset onnettomuustyyppit)**

Jos tilanteeseen sisältyy useampi kuin yksi onnettomuus tai tehtävä, Onnettomuustyypeiksi 2 ja 3 merkitään toissijaiset onnettomuudet tai suoritettut tehtävät.

**Onnettomuustyyppiä 1 kirjataan se ensisijainen onnettomuus, joka kohteessa on sattunut tai tehtävä, joka kohteessa on suoritettu, riippumatta siitä millä nimikkeellä hälytys on tullut tai mikä on ollut toimenpiteiden suorittamisjärjestys.**



## C.4.2 Miten valitaan onnettomuustyytit 1, 2 ja 3

### C.4.2.1 Tilanteeseen liittyy ONNETTOMUUS tai ONNETTOMUUKSIA

Jos tilanteeseen liittyy yksi **ONNETTOMUUS**, se merkitään Onnettomuustyyppiä 1.

Mikäli tilanteeseen liittyy **useampia ONNETTOMUUKSIA**, valitaan ensisijainen ONNETTOMUUS Onnettomuustyyppiä 1 ja muut merkitään Onnettomuustyyppiä 2 ja 3. Mikäli onnettomuustyyppiä on enemmän kuin kolme, kirjataan ne kohtaan "[Kuvaus onnettomuustilanteen kehittymisestä](#)".

**KUN ENSIJAISENA ONNETTOMUUSTYYPINÄ ON ONNETTOMUUS, TOISSIJAIKSI ONNETTOMUUSTYYPEIKSI VOI KIRJATA VAIN ONNETTOMUUKSIA, EI TEHTÄVIÄ.**

#### **POIKKEUKSET JA ERIKOISTAPAUKSET:**

- ”Rakennuspallo” kirjataan aina Onnettomuustyyppiä 1, muut samanaikaiset onnettomuudet kirjataan toissijaisiksi onnettomuustyyppiä.
- ”Rakennuspalovaara” ei voi olla ”Rakennuspalon” toisena onnettomuustyyppiä, vaikka rakennuspallo uhkaisikin toista rakennusta.

#### C.4.2.2 Tilanteeseen liittyy ONNETTOMUUKSIA ja TEHTÄVIÄ

**ONNETTOMUUS** merkitään aina Onnettomuustyyppi 1.

Vaikka onnettomuudessa suoritetaan toimenpiteitä, jotka kuuluvat **TEHTÄVÄ-** kategoriaan, niitä ei merkitä toissijaisiksi onnettomuustyyppi 1:n kanssa.

Esim. Rakennuspalossa suoritettua ihmisen pelastamista **EI** merkitä onnettomuustyyppi 1:een.

**KUN TILANTEESEEN LIITTYY SEKÄ ONNETTOMUUS ETTÄ TEHTÄVÄ, ONNETTOMUUSTYYPPI 1 ON AINA ONNETTOMUUS. TEHTÄVIÄ EI MERKITÄ TOISSIJASEKSI ONNETTOMUUSTYYPPI 1:EN.**

#### **POIKKEUKSET JA ERIKOISTAPAUKSET:**

- ”Rakennuspallo” tai ”Rakennuspalovaara”, jonka toissijaiseksi onnettomuustyyppi 1 kirjataan ”Autom. paloilmoinnin tark./varm.tehtävä” tai ”Palovaroittimen tark./varm.tehtävä”.
- Matkalla onnettomuuskohteeseen tehtyjen tai onnettomuuskohteessa onnettomuuteen liittymättömien tehtävien tekeminen kirjataan erilliselle onnettomuus- tai tehtäväselosteelle. (Esim. matkalla tulipaloon raivataan tuulen kaatama puu pois tieltä)
- Säännöstä voidaan poiketa, jos säännön noudattaminen vääristää pahasti totuutta. (Esim. eläinkuljetusauton lievän ulosajon yhteydessä ollut massiivinen eläinpelastusoperaatio voidaan merkitä Onnettomuustyyppi 1 = liikenneonnettomuus, Onnettomuustyyppi 2 = Eläimen pelastaminen.)

### C.4.2.3 Tilanteeseen liittyy TEHTÄVÄ tai TEHTÄVIÄ

Jos tilanteeseen liittyy yksi **TEHTÄVÄ** se merkitään Onnettomuustyyppiksi 1.

Mikäli tilanteeseen liittyy **useampia TEHTÄVIÄ**, valitaan ensisijainen TEHTÄVÄ Onnettomuustyyppiksi 1 ja muut merkitään Onnettomuustyypeiksi 2 ja 3. Ensisijainen onnettomuus/tehtävä on se, johon kohteessa suoritettu toiminta painottui. Toimenpiteiden suorittamisjärjestyksellä ei ole merkitystä.

Mikäli tehtävätyyppejä on enemmän kuin kolme, kirjataan ne kohtaan "[Kuvaus onnettomuustilanteen kehittymisestä](#)".

**KUN ENSIJAISENA ONNETTOMUUSTYYPINÄ ON TEHTÄVÄ, TOISSIJAIKSI ONNETTOMUUSTYYPEIKSI VOI KIRJATA VAIN TEHTÄVIÄ, EI ONNETTOMUUKSIA.**

#### **POIKKEUKSET JA ERIKOISTAPAUKSET:**

- "[Muu tarkastus- ja varmistustehtävä](#)" ei voi sisältää toissijaista onnettomuustyyppiä. Jos kyseinen tarkastus-/varmistustehtävä on osoittautunut onnettomuudeksi tai pelastus- tai torjuntatoimenpiteitä vaativaksi tehtäväksi, Onnettomuustyyppiksi 1 on valittava se onnettomuus tai tehtävä, joka kohteessa todellisuudessa oli.

#### C.4.2.4 Tilanteeseen liittyy VIRANOMAISEN AVUSTAMINEN

Mikäli tehtävässä avustetaan toista viranomaista sille viranomaiselle kuuluvassa viranomaistoiminnassa, Onnettomuustyyppi 1 on aina ”Virka-aputehtävä”. Onnettomuustyyppi 2 valitaan onnettomuus tai tehtävä, joka kohteessa oli. **Sairaankuljetus tai ensihoito ei ole viranomaistoimintaa.**

#### C.4.2.5 Ensivastetehtävät

Ensivastetehtävissä Onnettomuustyyppi 1 on aina ”Ensivastetehtävä”. Onnettomuustyyppi 2 ei valita muita onnettomuustyppejä. Jos ensivastetehtävänä tullut tehtävä paljastuu pelastuksen omaksi tehtäväksi, ei onnettomuustyyppiä ”Ensivastetehtävä” valita lainkaan. (Esim. tulipalo tai liikenneonnettomuus merkitään onnettomuustyyppi 1, eikä siinä tapauksessa ensivastetehtävää merkitä onnettomuustyyppi 2)

### C.4.3 Kohteessa ei tarvinnut suorittaa pelastus- tai torjuntatoimenpiteitä

#### C.4.3.1 Kyseessä on onnettomuus

Mikäli kohteessa on sattunut onnettomuus, mutta tilanne ei ole vaatinut pelastuslaitokselta pelastus- tai torjuntatoimenpiteitä:

→ Onnettomuustyyppi 1 merkitään se ensisijainen onnettomuus, joka kohteessa on ollut. Onnettomuusselosteella mainitaan, ettei onnettomuus vaatinut pelastus- tai torjuntatoimenpiteitä.

#### C.4.3.2 Kyseessä on tehtävä

Mikäli kohteeseen on hälytetty suorittamaan tehtävää, mutta kohteessa todetaan, ettei tilanne vaadi pelastus- tai torjuntatoimenpiteitä:

→ Onnettomuustyyppi 1 ”Muu tarkastus- ja varmistustehtävä”.

### POIKKEUKSET JA ERIKOISTAPAUKSET:

- Jos kaikki pelastuslaitoksen yksiköt perutaan jo matkalla

→ Onnettomuustyyppi 1 ”Muu tarkastus- ja varmistustehtävä”, vaikka kohteessa olisikin tapahtunut onnettomuus. Ratkaisevaa on se, onko pelastuslaitos ollut kohteessa.

- Ensivastetehtävät kirjataan aina ”Ensivastetehtäväksi”, vaikka kyse olisi perustusta tehtävästä.

**Esimerkiksi:**

Hissistä pelastettava ihminen on päässyt omin avuin ulos

→ ”Muu tarkastus- ja varmistustehtävä”.

Ihminen jäänyt työpaikalla sahatavarapinon alle, josta muu henkilökunta on onnistunut vapauttamaan hänet ennen pelastuslaitoksen tuloa (pelastuslaitoksella ei tehtävää)

→ ”Muu tarkastus- ja varmistustehtävä”.

Jos edellisessä kohdassa mainitulle ihmiselle annetaan ensihoitoa tai ensiapua

→ ”Ihmisen pelastaminen”.

Ilmoitus liikenneonnettomuudesta, kaikki pelastuslaitoksen yksiköt perutaan, kun ensimmäinen yksikkö saavuttaa kohteen (pelastuslaitoksella ei tehtävää)

→ ”Liikenneonnettomuus”.

Ilmoitus liikenneonnettomuudesta, kaikki pelastuslaitoksen yksiköt perutaan matkalla poliisin tilanneselvityksien perusteella

→ ”Muu tarkastus- ja varmistustehtävä”.

Ilmoitus mahdollisesti veden varassa olevasta henkilöstä (vene ajelehtii, henkilöä ei nähty), kohteessa ei löydy kuin vene eikä toimenpiteitä suoriteta

→ ”Muu tarkastus- ja varmistustehtävä”.

#### C.4.4 Esimerkkejä onnettomuustyyppien valinnasta

##### **Esimerkki 1:**

Maastopalo, joka on saanut alkunsa tieliikenneonnettomuuden seurauksena palamaan syttyneestä ajoneuvosta.

Päätehtävänä maastopalon sammutus (palo leviää lähiympäristöä laajemmalle). Myös palava ajoneuvo sammutettu.

Onnettomuustyyppi 1: Maastopalo

Onnettomuustyyppi 2: Liikennevälinepalo

Onnettomuustyyppi 3: Liikenneonnettomuus

##### **Esimerkki 2:**

Maastopalo, joka on saanut alkunsa tieliikenneonnettomuuden seurauksena palamaan syttyneestä ajoneuvosta. Myös palava ajoneuvo sammutettu sekä irrotettu liikenneonnettomuuden seurauksena ajoneuvoon juuttunut ihminen.

Ensisijaisena tehtävänä irrottaa ajoneuvoon juuttunut ihminen sekä sammuttaa ajoneuvopalo. Lisäksi sammutettiin myös maastopalo.

Onnettomuustyyppi 1: Liikenneonnettomuus (irrotettu ihminen ajoneuvosta)

Onnettomuustyyppi 2: Liikennevälinepalo

Onnettomuustyyppi 3: Maastopalo

##### **Esimerkki 3:**

Rakennuksen läheisyydessä olevasta jäteastiasta maastoon ja edelleen rakennukseen levinnyt palo kirjataan seuraavasti:

Onnettomuustyyppi 1: Rakennuspalo (aina Onnettomuustyyppi 1!)

Onnettomuustyyppi 2: Maastopalo

Onnettomuustyyppi 3: Muu tulipalo



**Esimerkki 4:**

Jos automaattinen paloilmoitin antaa todellisen hälytyksen syttymiskohdastaan levinneestä rakennuspalosta.

Onnettomuustyyppi 1: Rakennuspalo

Onnettomuustyyppi 2: Automaattisen paloilmoittimen tarkastus-/varmistustehtävä

**Esimerkki 5:**

Jos automaattinen paloilmoitin antaa todellisen hälytyksen rakennuspalovaarasta.

Onnettomuustyyppi 1: Rakennuspalovaara

Onnettomuustyyppi 2: Automaattisen paloilmoittimen tarkastus-/varmistustehtävä

**Esimerkki 6:**

Karille ajanut alus, jossa ihminen sisällä:

Onnettomuustyyppi 1: Liikenneonnettomuus

**Esimerkki 5:**

Roskispalo rakennuksen välittömässä läheisyydessä, uhkaa rakennusta mutta ei levinnyt rakennukseen.

Onnettomuustyyppi 1: Muu tulipalo

Onnettomuustyyppi 2: Rakennuspalovaara

## C.5 Onnettomuustyyppien määritelmät

### C.5.1 Rakennuspalo

#### Määritelmä:

Palo, jossa palo on levinnyt syttymiskohdastaan sytyttäen rakennuksen rakenteet tai irtaimiston palamaan, joko liekehtien tai kytemällä..

Myös omatoimisesti sammutetut tai itsestään sammuneet rakennuspaloit kirjataan rakennuspaloiksi, vaikka pelastuslaitoksella ei ole ollut kohteessa sammutustehtävää.

#### Määritelmä:

#### Rakennus vai ei?

Rakennuksena pidetään kiinteää tai paikallaan pidettäväksi tarkoitettua rakennelmaa, rakennetta tai laitosta, joka ominaisuuksiensa vuoksi edellyttää rakennuslupan.

*Rakennuksia ovat myös* bensa-aseman katokset sekä maatalouden tuotanto- ja varastotilat, joilta ei ole edellytetty rakennuslupaa. Kallioluolat ja muut maanalaiset tilat ovat rakennuksia, jos ne sisältävät talorakennusten kaltaisia sisärakenteita.

*Rakennuksena ei pidetä* kooltaan vähäistä ja kevytrakenteista rakennelmaa tai pienehköä laitosta, ellei sillä ole erityisiä maankäytöllisiä tai ympäristöllisiä vaikutuksia. Rakennuksena ei pidetä grillikatoksia, puuvajoja, leikkimökkejä tms., vaikka ne vaatisivat toimenpideluvan.

*Rakenteilla olevat tai ennen tulipaloa romahtaneet eivät ole rakennuksia, jos niissä ei ole seiniä ja kattoa. (muodostaa rajatun tilan)*

#### Tyypillisiä piirteitä:

- rakennuksessa esiintynyt tulipalo, joka on levinnyt syttymiskohdastaan tai ollut rakenteissa.

*Tyypillisiä esimerkkitalanteita:*

- rakennuksen rakenteiden tai irtaimiston tai molempien palo
- laitepalot rakennuksen sisällä, jos palo on levinnyt syttymiskohdastaan (esim. seinä hiiltynyt, ei vain tummunut tai muovipinta sulanut)
- parvekkeella (sekä lasitetulla että lasittamattomalla) syttyneet palot, jos palo on levinnyt syttymiskohdastaan
- kuistilla, terassilla, patiolla tai vastaavalla syttyneet palot, jos palo on levinnyt syttymiskohdastaan.
- omatoimisesti sammutetut ja itsestään sammuneet palot, jos palo on levinnyt syttymiskohdastaan (vaikkei pelastuslaitoksella olisi kohteessa sammutusteh- tävää)
- rakennuksen vieressä syttynyt palo, joka on levinnyt rakennukseen

## C.5.2 Rakennuspalovaara

### Määritelmä:

Palosta, kuumenemisesta tai kärähtämisestä on syntynyt näkyvää savua. Tilanteesta olisi ollut mahdollista kehittyä rakennuspalo, mutta se ei ole levinnyt kuumenemis- tai syttymiskohdasta rakennuksen rakenteisiin tai irtaimistoon.

- myös sammutetut tai itsestään sammuneet rakennuspalovaarat kirjataan rakennuspalovaaroiksi, vaikka pelastuslaitoksella ei ole ollut kohteessa sammutustehävää

### Tyypillisiä piirteitä:

- rakennuksessa on savua
- palo, kuumeneminen tai kärähtäminen, joka ei ole aiheuttanut tulipaloa rakennuksen rakenteisiin tai irtaimistoon
- tilanteessa on ollut uhka palon leviämisestä rakennuspaloksi
- Tuli, kytö tms. energialähde on muussa kuin sille suunnitellussa paikassa. Esim. kynttilän savuaminen ei tee siitä rakennuspalovaaraa.

Tyypillisiä esimerkkitalanteita:

- hallitsemattomasti palamaan syttynyt ruoka (nakit & muusi)
- näkyvää savua tuottanut valvoton ruoanvalmistus (nakit & muusi), vaikei pelastus- tai torjuntatoimenpiteitä olisi suoritettu.
- ruoanvalmistus on valvomatonta, jos huoneessa ei ole ruoan valmistuksen aikana toimintakykyistä henkilöä esimerkiksi väsymyksen, humalatilán tai huoneesta poistumisen takia.
- nokipalot
- automaattisen paloilmoitinlaitteen ilmoittamat "läheltä piti" -tilanteet,
- koneiden, laitteiden ja loisteputkien "kärähtämiset"
- roskis-, liikenneväline- yms. palot rakennuksen välittömässä läheisyydessä, jos ne eivät ole levinneet rakennukseen (HUOM, onnettomuustyyppi 2)
- sprinklerin sammuttama palon alku
- omatoimisesti sammutetut tai itsestään sammuneet palot, jos palo ei ole levinnyt syttymiskohdastaan (vaikei pelastuslaitoksella olisi kohteessa sammutustehtävää)

### C.5.3 Maastopalo

#### Määritelmä:

Maastopaloja ovat mm. metsäpalot, ruohikkopalot, turvetuotantoaluepalot (myös turveaumapalot), kaatopaikkapalot ja puistopalot.

#### Tyypillisiä piirteitä:

- tulipalon pääasiallisena kohteena maasto, metsä, puisto tai kaatopaikka

#### Tyypillisiä esimerkkitalanteita:

- kulotuksen karkaamiset
- kaatopaikkapalot
- turvetuotantoaluepalot
- turveaumapalot
- muurahaispesäpalot

## C.5.4 Liikennevälinepalo

### Määritelmä:

Liikenneväline on syttynyt palamaan niin, että siitä syntyy näkyvää savua. Liikennevälineitä ovat esimerkiksi tieliikenneajoneuvot, maastoliikenneajoneuvot, vesialukset, raideliikenteen ajoneuvot ja ilmailuvälineet

### Tyypillisiä piirteitä:

- tulipalon kohteena liikenneväline
- palosta syntyy näkyvää savua

### Tyypillisiä esimerkkitilanteita:

- liikennevälineen käytön aikana syttyneet palot
- liikennevälineiden tuhopoltot

## C.5.5 Muu tulipalo

### Määritelmä:

Palo, joka ei ole rakennuspalo, rakennuspalovaara, maastopalo, liikennevälinepalo tai räjähdys.

### Tyypillisiä piirteitä:

- paloon ei ole osallisena rakennus tai liikenneväline eikä se ole maastopalo tai räjähdys

### Tyypillisiä esimerkkitalanteita:

- roskasäiliöpalot
- muuntajapalot
- leikkimökkipalot



## C.5.6 Autom. palo ilmoittimen tarkastus-/varmistustehtävä

### Määritelmä:

Tehtävä, jossa hälytyksen on aiheuttanut automaattinen palo ilmoitin: joko ilmoitus tai vikailmoitus.

Automaattinen palo ilmoitin: Hälytys yhdistyy suoraan hätäkeskukseen.

### Tyypillisiä piirteitä:

- Hälytyksen on antanut automaattinen palo ilmoitin. Jos tehtävään liittyy jokin muu onnettomuustyyppi, ”Autom. palo ilmoittimen tarkastus-/varmistustehtävä” kirjataan **toiseksi** onnettomuustyyppiksi.
- Jos automaattinen palo ilmoitin antaa todellisen hälytyksen rakennuspalosta, onnettomuustyyppi 1 on ”Rakennuspallo”. Onnettomuustyyppi 2 on silloin ”Autom. palo ilmoittimen tarkastus-/varmistustehtävä”
- Jos automaattinen palo ilmoitin antaa todellisen hälytyksen rakennuspalovaarasta, onnettomuustyyppi 1 on ”Rakennuspalovaara”. Onnettomuustyyppi 2 on silloin ”Autom. palo ilmoittimen tarkastus-/varmistustehtävä”
- vaarallisen aineen hälytysjärjestelmän aiheuttama hälytys kirjataan ”Vaarallisten aineiden onnettomuus” tai ”Muu tarkastus-/varmistustehtävä”.

### Tyypillisiä esimerkkitalanteita:

- palo ilmoitin hälyttää esim. remonttipölyn, valvotun ruoanlaiton tai vesihöyryn takia
- vika hälytykset
- Automaattisen palo ilmoittimen ilmoittamat todelliset tulipalot

### C.5.7 Palovaroittimen tarkastus-/varmistustehtävä

#### Määritelmä:

Tehtävä, jossa hälytyksen on aiheuttanut palovaroitin: joko aiheeton ilmoitus tai vi-  
kailmoitus.

Palovaroitin: Hälytys ei yhdisty suoraan hätäkeskukseen. Hälytys voi yhdistyä esimer-  
kiksi vartiointiliikkeeseen tai omistajan matkapuhelimeen.

#### Tyypillisiä piirteitä:

- ei vaadi pelastus- tai torjuntatoimenpiteitä

#### Tyypillisiä esimerkkitalanteita:

- asunnosta kuuluu palovaroittimen ääni, naapuri/ohikulkija hälyttää tarkasta-  
maan
- palovaroitinjärjestelmän aiheuttamat aiheettomat hälytykset

### C.5.8 Muu tarkastus-/varmistustehtävä

#### Määritelmä:

Muu kuin paloilmoittimen tai palovaroittimen aiheuttama tarkastus-/ varmistusluonteinen tehtävä.

#### Tyypillisiä piirteitä:

- tarkastus-/varmistusluonteinen tehtävä
- pelastuslaitokselta ei vaadita pelastus- tai torjuntatoimenpiteitä
- "Muu tarkastus- ja varmistustehtävä" ei voi sisältää toissijaista onnettomuustyyppiä. Jos kyseinen tarkastus-/varmistustehtävä on osoittautunut onnettomuudeksi tai pelastus- tai torjuntatoimenpiteitä vaativaksi tehtäväksi, Onnettomuustyyppi 1 on valittava se onnettomuus tai tehtävä, joka kohteessa todellisuudessa oli.

#### Tyypillisiä esimerkkitalanteita:

- savu-, öljy-, kaasus- tai kemikaalihavainnon tarkastus
- erehdys, ilkivalta
- valmiustila
- häkävaroittimen tarkistustehtävä
- vaaraa aiheuttava tilanne, josta ei toimenpiteitä pelastuslaitokselle
- lento-onnettomuusvaara
- kun ilmoituksen mukaista onnettomuutta tai tehtävää ei löydy

- kun kaikki pelastuslaitoksen yksiköt on peruttu matkalla

### C.5.9 Ensivastetehtävä

#### Määritelmä:

Ensivastetoiminnalla tarkoitetaan hätäkeskuksen kautta hälytettävissä olevan muun yksikön kuin ambulanssin hälyttämistä äkillisesti sairastuneen tai loukkaantuneen potilaan tavoittamisviiveen lyhentämiseksi ja yksikön henkilöstön antamaa hätäensiapua.

Jos yksikkö on hälytetty tehtävään ensivasteyksikkönä, tehtävä kirjataan aina ”[Ensivastetehtäväksi](#)”.

Myös sairaankuljetuksen tai ensihoidon avustaminen (kantoapu, oven avaus tai murtaaminen) sekä pelastushelikopterin laskeutumisen avustaminen kirjataan ”[Ensivastetehtäväksi](#)”, mikäli yksikkö on hälytetty tehtävään ensivasteyksikkönä samanaikaisesti avustettavan yksikön kanssa.

Jos yksikkö hälytetään myöhemmin täydennyksenä esimerkiksi avustamaan sairaankuljetusta, tehtävä kirjataan ”[Avunantotehtäväksi](#)”. Mikäli kyse on laskutettavasta toiminnasta, onnettomuusselosteen lähtötiedoissa kirjataan ”[Kyllä](#)” kohtaan ”[Laskutetaan](#)”, jolloin laskutettavat avunantotehtävät voidaan poimia erikseen.

”[Ihmisen pelastustehtävän](#)” tai ”[Liikenneonnettomuuden](#)” yhteydessä suoritettujen ensiapu- tai ensihoitotoimenpiteet eivät muuta tehtävää ”[Ensivastetehtäväksi](#)”, eikä näissä tapauksissa ”[Ensivastetehtävää](#)” merkata myöskään onnettomuustyyppiksi 2

#### Tyypillisiä piirteitä:

- yksikkö hälytetään tehtävään ensivasteyksikkönä

## C.5.10 Ihmisen pelastaminen

### Määritelmä:

Ihmisen pelastaminen on pelastuslaitoksen toimenpiteitä vaatinutta pelastamista joko vaarallisesta tai vaarattomasta paikasta tai tilanteesta.

### Tyypillisiä piirteitä:

- tehtävään liittyy ihminen
- tilanne voi olla vaaraton tai vaarallinen
- pelastuslaitos tekee pelastustoimenpiteitä
- ihminen on **elossa** tai hälytyksen tullessa pidetään mahdollisena, että ihminen on elossa
- tehtävään ei liity ”tulipaloa”, ”liikenneonnettomuutta”, ”öljyvahinkoa”, ”vaarallisten aineiden onnettomuutta”, ”räjähdystä” tai ”sortumaa”. Jos tehtävään liittyy jokin em. onnettomuuksista, se kirjataan onnettomuustyyppi 1.
- hälytys ei ole tullut ensivastetehtävänä. Jos hälytys on tullut ensivastetehtävänä, onnettomuustyyppi 1 on ”ensivastetehtävä”

*Tyypillisiä esimerkkitalanteita:*

- hissiin juuttuneen ihmisen pelastaminen
- lukittuun autoon jääneen ihmisen pelastaminen
- ihmisen pelastaminen veden varasta, korkeasta paikasta, loukusta
- raajoistaan tai vartalostaan kiinni juuttuneen ihmisen irrottaminen
- eksyneen, sairastuneen, loukkaantuneen, uupuneen ihmisen noutaminen maastosta tai saaresta
- sairaankuljetuksen tai ensihoidon pyynnöstä sairastuneen tai loukkaantuneen noutaminen maastosta, saaresta tai korkeasta paikasta **jos pelastuslaitos on siirtänyt ihmistä pelastuslaitoksen ajoneuvolla**. Jos sairastunutta siirretään ilman ajoneuvoa, kyseessä on ”avunantotehtävä”
- veneen rikkoutumisen vuoksi saareen jääneiden ihmisten noutaminen mantee-reelle

### C.5.11 Eläimen pelastaminen

**Määritelmä:**

Eläimen pelastaminen on pelastamista joko vaarallisesta tai vaarattomasta paikasta tai tilanteesta. Kaikki eläimen pelastustehtävät kirjataan eläimen pelastamiseksi, myös maastosta pelastetut eläimet.

**HUOM!** jos eläintä ei löydy, tehtävä merkitään ”Muu tarkastus/varmistustehtävä”.

**Tyypillisiä piirteitä:**

- tehtävään liittyy eläin
- tilanne voi olla eläimelle vaaraton tai vaarallinen
- eläin on elossa
- pelastuslaitos tekee toimenpiteitä eläimen pelastamiseksi



**Tyypillisiä esimerkkitalanteita:**

- raajoistaan kiinni jääneiden (jäätyneet sekä johonkin kiinni tarttuneet) eläinten vapauttaminen
- karanneen eläimen kiinniotto
- eläinten poistaminen sisätiloista
- loukkaantuneet eläimet
- veden varaan joutuneiden eläinten pelastus
- loukkuun jääneiden (esim. ilmastointihormiin/savupiippuun tai muuhun) eläinten pelastus
- kissa puussa
- maastosta pelastetut eläimet

## C.5.12 Liikenneonnettomuus

### Määritelmä:

Liikenneonnettomuus on tie-, maasto-, vesi-, raide- ja ilmaliikenteessä tapahtunut henkilö- tai omaisuusvahinkoon johtanut tapahtuma, jossa on osallisena ainakin yksi liikkuva liikenneväline.

### Tyypillisiä piirteitä:

- osallisena liikkuva liikenneväline
- henkilö- tai omaisuusvahinkoja
- liikenneonnettomuuksiksi kirjataan myös ne liikenneonnettomuudet joissa pelastuslaitoksella ei ole ollut toimenpiteitä, jos pelastuslaitos on käynyt tapahtumapaikalla
- ajoneuvonostimen kaatuminen ei ole liikenneonnettomuus, jos ajoneuvo ei ole ollut liikenteessä. Jos kaatuminen johtuu rakenteiden pettämisestä, kyseessä on ”[sortuma/sortumavaara](#)”, muutoin ”[ihmisen pelastaminen](#)”, ”[vahingontorjunta](#)” tai ”[avunantotehtävä](#)”, riippuen pelastuslaitoksen tekemistä toimenpiteistä.

**Tyypillisiä esimerkkitalanteita:**

- kolarit
- liikenteessä olleiden ajoneuvojen kaatumiset
- ulosajot, suistumiset
- maastoliikenneajoneuvojen onnettomuudet
- vesiliikenneonnettomuudet
- junaonnettomuudet
- lento-onnettomuudet

### C.5.13 Öljyvahinko

#### Määritelmä:

Öljyvahinko on vahinkotapahtuma jonka seurauksena maaperään, veteen tai rakenteisiin on joutunut öljyä ja onnettomuus vaatii pelastuslaitokselta torjuntatoimenpiteitä.

#### Tyypillisiä piirteitä:

- osallisena öljy
- myös hyvin pienet määrät vapautunutta öljyä kirjataan öljyvahingoksi
- vahinko on vaatinut pelastuslaitokselta pelastus- tai torjuntatoimenpiteitä

#### Tyypillisiä esimerkkitalanteita:

- ylitäytöt
- vuodot
- liikenneonnettomuuden seurauksena aiheutuneet öljyvahingot (Onnettomuustyyppi 1: ”Liikenneonnettomuus”, Onnettomuustyyppi 2: ”Öljyvahinko”).

### C.5.14 Vaarallisten aineiden onnettomuus

#### Määritelmä:

Vaarallisten aineiden onnettomuudella tarkoitetaan onnettomuutta jonka seurauksena ilmaan, maaperään, veteen tai rakenteisiin vapautuu vaarallista ainetta ja onnettomuuden torjuntaan vaaditaan pelastuslaitokselta torjunta- tai pelastustoimenpiteitä.

Myös bensiinionnettomuudet kirjataan ”Vaarallisten aineiden aiheuttamiksi onnettomuuksiksi”.

#### Tyypillisiä piirteitä:

- osallisena vaarallisiksi aineiksi luokiteltavia aineita (ei kuitenkaan öljy)
- onnettomuustyyppi valittava myös, vaikka kyseessä olisi hyvin pieni määrä vaarallista ainetta
- vahinko on vaatinut pelastuslaitokselta pelastus- tai torjuntatoimenpiteitä

#### Tyypillisiä esimerkkitalanteita:

- bensiinionnettomuudet (Näissä onnettomuuksissa onnettomuustyyppi 2 on ”Öljyvahinko”).
- liikenneonnettomuuden seurauksena aiheutuneet vaarallisten aineiden onnettomuudet. (Onnettomuustyyppiä merkitään ”Vaarallisten aineiden onnettomuus” ja ”Liikenneonnettomuus”, näistä onnettomuustyyppiä 1 merkitään se, kumpaan pelastuslaitoksen toiminta painottui.)

### C.5.15 Vahingontorjuntatehtävä

#### Määritelmä:

Pelastus- ja torjuntatoimenpiteitä vaativa tehtävä, jonka tavoitteena on suojella ihmisiä, omaisuutta tai ympäristöä vahingolta. Tarkoituksena on joko estää vahinkojen syntyminen tai pitää jonkin tapahtuman aiheuttamat vahingot mahdollisimman pieninä.

#### Tyypillisiä piirteitä:

- suoritetaan pelastus- tai torjuntatoimenpiteitä tilanteessa, jossa ilman mitään toimia olisi välitön ihmisiin, omaisuuteen tai ympäristöön kohdistuva vahingon vaara
- jos välitöntä vaaraa ei ole eikä tehtävä ole johonkin muuhun onnettomuustyyppiin soveltuva tehtävä, se kirjataan ”Avunantotehtäväksi”.
- Liikenneonnettomuudet merkitään aina ”Liikenneonnettomuudeksi”.

#### Tyypillisiä esimerkkitalanteita:

- Puu tiellä tai katkeamassa tielle
- uppoavan veneen nosto
- vesiputken vuodosta aiheutunut vesivahinko
- katolta vaarallisesti putoamassa olevan kattopellin, valomainoksen tai jään poisto

### C.5.16 Räjähdykset/räjähdyksvaara

#### Määritelmä:

Räjähdykset on energian äkillinen vapautuminen, johon liittyy kaasujen nopea laajeneminen. Räjähdykset/räjähdyksvaara valitaan onnettomuustyyppiä silloin, kun siitä aiheutuu pelastuslaitokselle torjuntatoimenpiteitä.

#### Tyypillisiä piirteitä:

- räjähdyksestä tai räjähdyksvaarasta aiheutuu pelastuslaitokselle toimenpiteitä
- jos rakennuspalossa tapahtuu räjähdys, onnettomuustyyppiä 1 kirjataan "Rakennuspallo" ja onnettomuustyyppiä 2 "Räjähdykset/räjähdyksvaara"

#### Tyypillisiä esimerkkitalanteita:

- onnettomuudet, joissa osallisena kaasupulloja, aerosolipulloja, räjähteitä, tms.
- pölyräjähdykset
- pommiuhkaustilanteet joissa räjähteitä ei löydy, kirjataan "Virka-apu" tai "Muu tarkastus/varmistustehtävä" ja syyksi valmiustila

## C.5.17 Sortuma/sortumavaara

### Määritelmä:

Sortuma on onnettomuus, jossa rakennuksen, tien, sillan, padon tai muun ihmisen rakentaman rakennelman rakenteet sortuvat. Onnettomuustyyppiä se valitaan, jos pelastuslaitos tekee pelastus- tai torjuntatoimenpiteitä.

### Tyypillisiä piirteitä:

- Ihmisen rakentaman rakennelman rakenteet sortuvat tai uhkaavat sortua
- pelastuslaitos on suorittanut sortuman tai sen vaaran vuoksi pelastustoimenpiteitä tai torjuntatoimenpiteitä (esim. tuentoja, alueiden eristämisiä tai määrää käyttörajoituksia).

### Tyypillisiä esimerkkitalanteita:

- teiden sortumiset
- rakennuksen rakenteiden sortumiset ja sortumisvaarat
- rakennustelineiden sortumiset
- kaivosten ja maanalaisten tilojen sortumisvaarat



### C.5.18 Avunantotehtävä

#### Määritelmä:

Avunantoa tilanteessa, jossa ei ole välittömän vaaran tai vahingon uhkaa. Lisäksi ne sairaankuljetuksen tai ensihoidon avustamistehtävät, jotka eivät johdu onnettomuudesta.

#### Tyypillisiä piirteitä:

- pelastuslaitos tekee toimenpiteitä tilanteessa, jossa ei ole välitöntä ihmisiin, omaisuuteen tai ympäristöön kohdistuvan vahingon vaara
- toimenpiteen tarve ei johdu onnettomuudesta.
- sairaankuljetuksen tai ensihoidon avustaminen riippumatta tehtävän kiireellisyydestä

#### Tyypillisiä esimerkkitalanteita:

- kantoapu tai oven avausapu ensihoidolle tai sairaankuljetukselle, jos pelastuslaitos **ei ole siirtänyt ihmistä pelastuslaitoksen ajoneuvolla**. Jos ihmisen siirtoon käytetään pelastuslaitoksen ajoneuvoa, (esim. vene, mönkijä, puomitikas), kyseessä on ”Ihmisen pelastaminen”
- kiireetön vedenpumppaus, kiireetön veden ajo
- raivataan puu, joka on jäänyt konkeloon, mutta joka ei uhkaa kaatua sellaiseen paikkaan, jossa se aiheuttaisi vaaraa ihmisille tai omaisuudelle (eli ei uhkaa kaatua esimerkiksi tielle, leikkipuistoon tai rakennuksen tai auton päälle).
- juuttuneen ajoneuvon irrottaminen, jos kiinnijuuttuminen ei johdu liikenneonnettomuudesta

### C.5.19 Virka-aputehtävä

#### Määritelmä:

Tehtävä, jossa avustetaan toista viranomaista, esim. poliisi-, raja- tai ympäristöviranomaista, heidän tehtäväpiiriinsä kuuluvassa tehtävässä.

#### Tyypillisiä piirteitä:

- tehtävä suoritetaan toisen viranomaisen pyytämän virka-apuna
- perustehtävä kuuluu toisen viranomaisen tehtäviin
- voi olla mikä tahansa tehtävä tai onnettomuus (merkitään Onnettomuustyyppiä 1: ”Virka-aputehtävä” ja Onnettomuustyyppiä 2 (ja 3) varsinainen onnettomuus tai tehtävä.)
- Sairaankuljetuksen tai ensihoidon avustaminen on aina ”Avunantotehtävä”
- Meripelastuskeskuksen johtamat tilanteet ovat pelastustehtäviä, joten niiden onnettomuustyyppiä valitaan se onnettomuustyyppi, joka tilanteessa on ollut. Ne eivät siis ole virka-apua.
- Tehtävät joissa avustetaan pelastuslaitoksen viranomaisia, on onnettomuustyyppi ”Virka-aputehtävä” ainoastaan PUOLUSTUSVOIMEN käyttäjillä.

#### Tyypillisiä esimerkkitalanteita:

- poliisin avustaminen etsintätehtävässä
- murtautumisapu poliisille
- poliisin pyytämä liikenneonnettomuuspaikan siivous, jos tehtävässä ei ole pelastuslaitokselle muuta tehtävää. Onnettomuustyyppi 2 on silloin ”Liikenne-

onnettomuus”

## C.6 Tulipalon määritelmä

**Määritelmä:**

Tulipalo on hallinnasta riistätynyt palotapahtuma, jossa syntyy näkyvää savua.

→ Rakennuspalovaarat ovat myös tulipaloja

→ Luvaton nuotion tai risujen poltto ei ole tulipalo, jos palo ei ole riistätynyt hallinnasta.

## C.7 Kumpi onnettomuustyyppi?

### C.7.1 Öljyvahinko vai Vaarallisten aineiden onnettomuus

Onnettomuus kirjataan ”Öljyvahingoksi” aina, kun öljyä on päässyt maaperään, veteen tai rakenteisiin siten, että tilanne on vaatinut pelastuslaitoksen torjuntatoimenpiteitä. Vahinko kirjataan öljyvahingoksi, vaikka kyseessä olisi hyvin pieni määrä öljyä.

Jos kyseessä on bensiinionnettomuus, se kirjataan onnettomuustyyppiä 1: ”Vaarallisten aineiden onnettomuus”. Kohtaan ”Kuljetusluokka” kirjataan ”3 Palavat nesteet”. Onnettomuustyyppiä 2 kirjataan ”Öljyvahinko”

Niissä tapauksissa, joissa liikenneonnettomuudessa valuu sekä bensiiniä, että muuta öljytuotetta, onnettomuustyyppiä 1 kirjataan ”Liikenneonnettomuus”, onnettomuustyyppiä 2 ja 3 ”Öljyvahinko” ja ”Vaarallisten aineiden onnettomuus”

### C.7.2 Vahingontorjuntatehtävä vai avunantotehtävä

Vahingontorjuntatehtävän ja avunantotehtävän voi erottaa pohtimalla välittömän vahingon vaaran uhkaa.

Mikäli tilanne on sellainen, että ilman pelastus- tai torjuntatoimenpiteitä se aiheuttaa välitöntä vaaraa ihmisille, omaisuudelle tai ympäristölle, kyseessä on ”Vahingontorjuntatehtävä”.

Mikäli tilanteessa ei ole välitöntä vaaraa ihmisille, omaisuudelle tai ympäristölle, suoritettavat pelastus- ja torjuntatoimenpiteet kirjataan ”Avunantotehtäväksi”.

### C.7.3 Ensivaste vai avunantotehtävä

Jos yksikkö on hälytetty tehtävään ensivasteyksikkönä yhtä aikaa sairaankuljetuksen tai ensihoidon kanssa, tehtävä kirjataan aina ”Ensivastetehtäväksi”.

Jos yksikkö hälytetään myöhemmin täydennyksenä esimerkiksi avustamaan sairaankuljetusta tai ensihoitoa, tehtävä kirjataan ”Avunantotehtäväksi” riippumatta siitä, millä koodilla hälytys tulee. Mikäli kyse on laskutettavasta toiminnasta, onnettomuusselosteen lähtötiedoissa kirjataan ”Kyllä” kohtaan ”Laskutetaan”, jolloin laskutettavat avunantotehtävät voidaan poimia erikseen.

#### C.7.4 Rakennuspalo vai rakennuspalovaara

”Rakennuspalossa” palo on levinnyt syttymiskohdastaan rakenteisiin tai irtaimistoon. ”Rakennuspalovaarassa” palo uhkaa rakenteita tai irtaimistoa, mutta ei ole levinnyt syttymiskohdastaan.

”Rakennuspaloksi” kirjataan myös seuraavat tehtävät:

- hallitsemattomasti palamaan syttynyt ruoka, jos palo on levinnyt syttymiskohdastaan esimerkiksi keittiökalusteisiin, liesituulettimen hormiin tai irtaimistoon (esimerkiksi patalappuun)
- parvekkeella (sekä lasitetulla että lasittamattomalla) syttyneet syttymiskohdastaan levinneet palot
- kuistilla, terassilla, patiolla tai vastaavalla syttyneet syttymiskohdastaan levinneet palot
- omatoimisesti sammutetut tai itsestään sammuneet syttymiskohdastaan levinneet palot (vaikkei pelastuslaitoksella olisi kohteessa sammutustehtävää)
- rakennuksen vieressä syttynyt palo, joka on levinnyt rakennukseen

#### C.7.5 Rakennuspalovaara vai muu tulipalo vai tarkastus-/varmistustehtävä

”Rakennuspalovaaroiksi” kirjataan myös seuraavat tehtävät:

- hallitsemattomasti palamaan syttynyt ruoka, jos palo ei ole levinnyt syttymiskohdastaan
- näkyvää savua tuottanut valvottoman ruoanvalmistus (nakit & muusi), vaikkei pelastus- tai torjuntatoimenpiteitä olisi suoritettu. Valvomattomaksi ruoanlaitoksi tulkitaan myös ne tilanteet, joissa ruoanvalmistajan toimintakyky on huomattavasti alentunut (sammuneet)
- laitteiden kärähtämiset ja pienet laitepalot rakennuksen sisällä, jos palo ei ole levinnyt syttymiskohdastaan.

- nokipalot
- parvekkeella (sekä lasitetulla että lasittamattomalla) syttyneet rakennuspalovaarat
- kuistilla, terassilla, patiolla tai vastaavalla syttyneet rakennuspalovaarat
- omatoimisesti sammutetut ja itsestään sammuneet rakennuspalovaarat (vaikkei pelastuslaitoksella olisi kohteessa sammutustehtävää)
- palot, jotka eivät levinneet syttymiskohdan läheisyydessä olevan palokuorman vähyyden vuoksi
- rakennuksen vieressä syttynyt palo, joka uhkasi rakennusta, mutta ei ole levinnyt rakennukseen
- automaattisen sammutuslaitteiston sammuttama tulipalon alku

### **”Rakennuspalovaara” ei ole**

- rakennuksen läheisyydessä syttynyt esim. roskipalo, joka on kuitenkin niin kaukana, ettei se uhannut rakennusta (kirjataan onnettomuustyyppiksi ”[Muu tulipalo](#)”)
- nakit & muusi sekä laitteiden kärkehtämiset, jotka ovat aiheuttaneet savun hajua, mutta eivät näkyvää savua (kirjataan onnettomuustyyppiksi ”[Muu tarkastus- ja varmistustehtävä](#)”)
- palovaaraton tulisijasta tai öljypolttimesta tullut savu rakennuksen sisällä, vaikka pelastuslaitos tekisi savutuuletus- tai murtautumistoimenpiteitä (kirjataan onnettomuustyyppiksi ”[Ihmisen pelastaminen](#)”, ”[Vahingontorjuntatehtävä](#)” tai ”[Muu tarkastus- ja varmistustehtävä](#)”)

## C.8 Mikä onnettomuustyyppi valita seuraavissa tilanteissa:

### C.8.1 Palo tai savu

#### C.8.1.1 Laitepalo rakennuksessa

Laitte on palanut/kytenyt rakennuksessa tuottaen savua ja palo on levinnyt syttymiskohdastaan → ”Rakennuspalo”

Laitte on palanut/kytenyt rakennuksessa tuottaen savua, mutta palo ei ole levinnyt syttymiskohdastaan → ”Rakennuspalovaara”

Laitte on aiheuttanut palaneen hajua, muttei ole tuottanut näkyvää savua → ”Muu tarkastus- ja varmistustehtävä”

#### C.8.1.2 Parvekkeella, kuistilla, terassilla tai vastaavalla syttynyt palo

Parvekkeella (sekä lasitetulla että lasittamattomalla), kuistilla, terassilla tai vastaavalla syttynyt palo, joka on levinnyt syttymiskohdastaan joko rakenteisiin tai irtaimistoon → ”Rakennuspalo”

Parvekkeella (sekä lasitetulla että lasittamattomalla), kuistilla, terassilla tai vastaavalla syttynyt palo, joka ei ole levinnyt syttymiskohdastaan → ”Rakennuspalovaara”

#### C.8.1.3 Nakit ja muusi

Jos ruoka on syttynyt palamaan hallitsemattomasti, mutta ei ole levinnyt rakenteisiin tai irtaimistoon → ”Rakennuspalovaara”

Jos ruoka on syttynyt palamaan hallitsemattomasti, ja on levinnyt rakenteisiin tai irtaimistoon → ”Rakennuspalo”



Valvomaton ruoanvalmistus, josta syntyy näkyvää savua → ”Rakennuspalovaara”

Jos ruoka aiheuttaa vain palaneen hajua, muttei näkyvää savua → ”Muu tarkastus- ja varmistustehtävä”

#### C.8.1.4 Rakennuksen vieressä syttynyt palo

Rakennuksen rakenteisiin levinnyt palo → ”Rakennuspalo”

Mikäli palo on levinnyt rakennukseen maastopalo-  
lostasta, liikennevälinepalosta tai muusta tulipalosta → Onnettomuustyyppi 1: ”Rakennuspa-  
lo”

Mikäli palo uhkaa rakennusta, mutta ei ole levin-  
nyt rakenteisiin → ”Rakennuspalovaara”

Jos ei ole levinnyt eikä ole uhannut levitä raken-  
nuksen eikä kyseessä ole liikenneväline- tai  
maastopalo → ”Muu tulipalo”

#### C.8.1.5 Rakennuksessa syttynyt palo, joka sammunut/sammutettu ennen pelastuslaitoksen tuloa

Omatoimisesti sammutetut ja itsestään sammuneet  
rakennuspalot (vaikkei pelastuslaitoksella olisi  
kohteessa sammutustehtävää) → ”Rakennuspalo”

Omatoimisesti sammutetut ja itsestään sammuneet  
rakennuspalovaarat (vaikkei pelastuslaitoksella  
olisi kohteessa sammutustehtävää) → ”Rakennuspalovaara”

### C.8.1.6 Loisteputkivalaisimen käryäminen

Valaisin palanut, tuottaen savua. Levinnyt syttymiskohdasta → ”Rakennuspallo”

Valaisin palanut, tuottaen savua. Ei levinnyt syttymiskohdasta → ”Rakennuspalovaara”

Valaisin on aiheuttanut savun hajua, muttei tuottanut näkyvää savua → ”Muu tarkastus- ja varmistustehtävä”

### C.8.1.7 Rakennuksen savutuuletus, kun tulisija on savuttanut sisätiloihin palovaarattomasti

Jos pelastetaan henkilö → ”Ihmisen pelastaminen”

Jos ei pelasteta henkilöä, mutta tilanteessa on lisävahingon vaara ilman toimenpiteitä (muu kuin tulipalovaara) → ”Vahingontorjuntatehtävä”

Jos ei pelasteta henkilöä eikä ole lisävahingon vaaraa, vain tuuletetaan → ”Avunantotehtävä”

### C.8.1.8 Roskispalo

Jos levinnyt rakennuksen rakenteisiin → ”Rakennuspallo”

Uhkaa levitä rakennukseen → ”Rakennuspalovaara”

Roskis rakennuksen sisällä → ”Rakennuspalovaara”

Ei rakennusta lähellä (esim. bussipysäkin roskastia) → ”Muu tulipalo”

### C.8.1.9 Rakennuspalon jälkisammutus seuraavana päivänä

Jos rakennuksessa on katto ja ulkoseinät jäljellä (muodostaa rajatun tilan) → ”Rakennuspalo”

Jos rakennuksessa ei ole kattoa tai ulkoseiniä → ”Muu tulipalo”

**Huom!** Syttymissyöksi merkitään ”Uudelleensyntyminen”.

### C.8.1.10 Rakenteilla olevan rakennuksen palo

Jos rakennuksessa on katto ja ulkoseinät (muodostaa rajatun tilan) → ”Rakennuspalo”

Jos rakennuksessa ei ole kattoa ja ulkoseiniä → ”Muu tulipalo”

### C.8.1.11 Parakkirakennuksen palo

Tilapäinen työmaaparakki → ”Muu tulipalo”

Pitkäaikaisesti paikalle sijoitettu parakki, jolla tilapäinen rakennuslupa (esim. parakkikoulu) → ”Rakennuspalo”

### C.8.1.12 Kaatopaikkapalo

Kaatopaikan penkka palaa → ”Maastopalo”

Kaatopaikalla palaa vaihtolava tms. rakennelma → ”Muu tulipalo”

Kaatopaikalla palaa siirrettäväksi suunniteltu jätekasa → ”Muu tulipalo”

#### C.8.1.13 Kuljetinpalo

Jos kuljetin rakennuksen sisällä → ”Rakennuspalo”

Jos kuljetin rakennusten välillä ulkoilmassa → ”Muu tulipalo”

#### C.8.1.14 Työkoneen palo

Moottorikäyttöinen työkone → ”Liikennevälinepalo”

Moottorikäyttöisellä koneella hinattavaksi suunniteltu laite (esimerkiksi perävaunu) → ”Liikennevälinepalo”

Pääasiassa paikallaan käytettäväksi suunniteltu laite, vaikka sitä voisikin hinata (esimerkiksi lumitykki) → ”Muu tulipalo”

Maassa olevan vaihtolavan tai kontin palo → ”Muu tulipalo”

#### C.8.1.15 Asuntovaununpalo

Asuntovaunun palo → ”Liikennevälinepalo”

#### C.8.1.16 Polkupyörän palo

Polkupyörän palo → ”Liikennevälinepalo”

#### C.8.1.17 Nokipalo (hormipalo)

Palo ei levinnyt hormista → ”Rakennuspaloaara”

Palo levisi hormista rakenteisiin tai irtaimistoon → ”Rakennuspalo”

### C.8.1.18 Hallinnassa oleva nuotio

- Annetaan palaa tai ohjeistetaan sammuttamaan → ”Muu tarkastus- ja varmistustehtävä”
- Sammutetaan, koska alueella on ilmeinen palovaara → ”Vahingontorjuntatehtävä”
- Sammutetaan, koska avotulen pito kielletty järjestyssäännössä. Autetaan siis henkilöitä noudattamaan lakia. → ”Avunantotehtävä”
- Sammutetaan poliisin pyynnöstä → ”Virka-apu”

## C.8.2 Muu onnettomuus tai tehtävä

### C.8.2.1 Kuollut eläin (nosto, siirto, tms.)

- Jos avustettu toista viranomaista → ”Virka-aputehtävä”
- Jos kyseessä ei ole muun viranomaisen avustaminen → ”Avunantotehtävä”

### C.8.2.2 Kuollut ihminen (esim. nosto vedestä, siirto, tms.)

- Jos avustettu toista viranomaista, esim. poliisia → ”Virka-aputehtävä”
- Jos kyseessä ei ole muun viranomaisen avustaminen → ”Avunantotehtävä”

### C.8.2.3 Ilmaliikennevaara

- Lentokone vaurioituu osuessaan maahan tms. → ”Liikenneonnettomuus”
- Lentokoneessa todellinen palo, josta tulee savua.  
Lentokone joko liikkeessä tai paikallaan → ”Liikennevälinepalo”

Ilmaliikenneonnettomuusvaara, jossa lentokone ei vaurioitu osuessaan maahan tms. eikä todellista paloa

→ ”Muu tarkastus- ja varmistustehtävä”

#### C.8.2.4 Ampiaisten torjunta

Ampiaispesän poisto

→ ”Vahingontorjuntatehtävä”

#### C.8.2.5 Auton lukittujen ovien avaaminen

Jos sisällä ihminen

→ ”Ihmisen pelastaminen”

Jos sisällä eläin

→ ”Eläimen pelastaminen”

Jos sisällä ei ketään

→ ”Avunantotehtävä”

#### C.8.2.6 Bensiinitankkien vuodot ja muut bensiinionnettomuudet

Bensiinionnettomuus

→ Ot1: ”Vaarallisten aineiden onnettomuus”, Ot2 ”Öljyvahinko”

#### C.8.2.7 Ihmisen hakeminen saaresta (sekä merellä että sisävesillä)

Tehtävän syy veneen rikkoontuminen, eksyminen tai uimareissulla väsähtäminen → ”Ihmisen pelastaminen”

Tehtävän syy sairastuminen tai loukkaantuminen, ihminen kuljetetaan pelastuslaitoksen veneellä. → ”Ihmisen pelastaminen”

Ensihoito tai Merivartiosto pyytää apua, ei käytetä pelastuslaitoksen venettä → ”Avunantotehtävä”

Hälytys ensivasteena → ”Ensivaste”

#### C.8.2.8 Veneen hinaus

Konerikon takia rantaan hinattava vene, jos vene ei ole välittömässä vaarassa tai aiheuta välitöntä vaaraa muille (esim. ankkuroitu vene) → ”Avunantotehtävä”

Vene on vaarassa vahingoittua tai aiheuttaa vaaraa muille vesilläliikkuville (esim. ajelehtiva vene) → ”Vahingontorjuntatehtävä”

Jos toiminta painottuu veneessä olevien ihmisten pelastamiseen → ”Ihmisen pelastaminen”

Vene hinataan karilleajon tai veneiden yhteentörmäyksen takia → ”Liikenneonnettomuus”

#### C.8.2.9 Uponneen veneen nostaminen

Uponneen veneen nosto (ei ihmisiä, ei öljyä) → ”Avunantotehtävä”

#### C.8.2.10 Hissi jumissa

Jos sisällä ihminen	→ ”Ihmisen pelastaminen”
Jos sisällä eläin	→ ”Eläimen pelastaminen”
Jos sisällä ei ihmisiä eikä eläimiä, mutta pelastuslaitos tekee toimenpiteitä	→ ”Avunantotehtävä”
Ei toimenpiteitä	→ ”Muu tarkastus/ varmistustehtävä”

**C.8.2.11 Lukittuun WC:hen tai vastaavaan juuttuneen ihmisen vapauttaminen**

Sisällä ihminen	→ ”Ihmisen pelastaminen”
-----------------	--------------------------

**C.8.2.12 Ajoneuvon nostaminen ojasta**

Jos ojaanajo ei ole aiheuttanut henkilö- tai materiaalivahinkoja	→ ”Avunantotehtävä”
Jos ojaanajo on aiheuttanut henkilö- tai materiaalivahinkoja	→ ”Liikenneonnettomuus”

**C.8.2.13 Toisen viranomaisen pyynnöstä suoritettu tehtävä**

Avustetaan viranomaista viranomaistoiminnassa	→ Onnettomuustyyppi 1 ”Virka-aputehtävä”
	→ Onnettomuustyyppi 2. Varsinainen onnettomuus tai tehtävä
Pelastustoimen tehtäviin kuuluva tehtävä (esim. tulipalo)	→ Onnettomuustyyppi tehtävän mukaan



#### C.8.2.14 Tielle kaatuneen puun raivaus

Puu tulee tiealueelle siten, että siihen voi törmätä → ”Vahingontorjuntatehtävä”

Puu ei tule tiealueelle siten, että siihen voisi törmätä → ”Avunantotehtävä”

#### C.8.2.15 Veden pumppaus kellarista

Veden pumppaus tilasta, jossa se aiheuttaa välitömän lisävahingon vaaran → ”Vahingontorjuntatehtävä”

Veden pumppaus tilasta, jossa se ei aiheuta välitöntä vahingon vaara → ”Avunantotehtävä”

#### C.8.2.16 Ajoneuvonostimen kaatuminen

Ajoneuvonostin liikenteessä → ”Liikenneonnettomuus”

Ajoneuvonostin paikallaan, kaatumisen syy rakenteiden pettäminen → ”Sortuma/sortumavaara”

Ajoneuvonostin paikallaan, kaatumisen syy muu kuin rakenteiden pettäminen (esim. maa pettää tassun alta). Pelastuslaitoksen toiminta painottuu ihmisen pelastamiseen → ”Ihmisen pelastaminen”

Ajoneuvonostin paikallaan, kaatumisen syy muu kuin rakenteiden pettäminen (esim. maa pettää tassun alta). Pelastuslaitoksen toiminta painottuu lisävahingon torjuntaan → ”Vahingontorjuntatehtävä”

Ajoneuvonostin paikallaan, kaatumisen syy muu kuin rakenteiden pettäminen (esim. maa pettää tassun alta). Pelastuslaitos antaa apua, mutta ei → ”Avunantotehtävä”

välitöntä lisävahingon vaaraa.

Ajoneuvonostin paikallaan, kaatumisen syy muu kuin rakenteiden pettäminen (esim. maa pettäessä) → ”Muu tarkastus- ja varmistustehtävä”  
Pelastuslaitoksella ei tehtävää

### **C.8.3 Erityistilanteet**

#### **C.8.3.1 Tehtävä uudelleen samalle tehtäväpaikalle**

Edellistä tehtävää ei ole merkattu päättyneeksi → Ei tehdä uutta selostetta, vaan liitetään tiedot vanhaan selosteeseen

Edellinen tehtävä on merkattu päättyneeksi → Se onnettomuustyyppi, mikä vastaa uutta hälytystä

#### **C.8.3.2 Yksiköt perutaan matkalla**

Kaikki pelastuslaitoksen yksiköt perutaan matkalla, kukaan ei mene kohteeseen. → ”Muu tarkastus- ja varmistustehtävä”

Jokin pelastustoimen yksikkö menee kohteeseen, muut perutaan matkalla. → Se onnettomuustyyppi, joka kohteessa on.