



Henkilöstötilinpäätös 2007



13.3.2008

1.	KATSAUS VUOTEEN 2007.....	3
2.	HENKILÖSTÖN MÄÄRÄ JA HENKILÖTYÖVUODET.....	4
3.	VAKITUINEN JA MÄÄRÄAIKAINEN HENKILÖSTÖ	6
4.	HENKILÖSTÖN IKÄRAKENNE	8
5.	HENKILÖSTÖN KOULUTUSRAKENNE	10
6.	PALVELUSAIKA.....	11
7.	MATKAKUSTANNUKSET.....	13
8.	TYÖHYVINVOINTI.....	14
9.	POISSAOLOT	16
10.	LÄHTÖ- JA TULOVAIHTUVUUS	18
11.	HENKILÖSTÖKOULUTUS.....	20
12.	TYÖTERVEYSHUOLTO	21



13.3.2008

1. KATSAUS VUOTEEN 2007

Vuonna 2007 Pelastusopistolle laadittiin henkilöstöstrategia, jonka tarkoituksena on ohjata Pelastusopiston henkilöstösuunnittelua ja kytkeä entistä tiiviimmin henkilöstön kehittäminen tukemaan Pelastusopiston strategisia tavoitteita. Näiden strategisten päämäärien saavuttamiseksi henkilöstöstrategiassa korostuvat seuraavat kriittiset menestystekijät:

- Henkilöstön ammattitaito sekä kyky ja halu uusiutua
- Toimiva työyhteisö ja vaikuttava johtaminen

Vuoden 2007 aikana Pelastusopistossa otettiin myös käyttöön opettajien uusi palkkausjärjestelmä. Uuden palkkausjärjestelmän käyttöönotto on aina haasteellista ja järjestelmän soveltaminen käytäntöön vaatii aikaa.

Henkilöstön määrä vuonna 2007 oli 130 ja se kasvoi edellisvuodesta noin 15 %. Myös henkilötyövuodet lisääntyivät ollen 122,53. Näiden mittareiden nousuun vaikuttivat lähinnä Kriisinhallintakeskuksen sekä tutkimus- ja kehittämyksikön kasvu. Henkilöstön keski-ikä kääntyi pitkästä ajasta laskuun keski-ään ollessa 43,82. Naisten osuus henkilöstöstä kasvoi vuonna 2007 jo lähes 30 %:iin. Työhyvinvointitutkimus toteutettiin nyt kolmannen kerran peräkkäin. Työhyvinvointi -indeksi parani 0,15 % -yksiköllä ollen 3,65. Erityisen hyvin kehittyi työilmapiiri, joka parani 0,3 % -yksiköllä. Tiedottaminen on yhä edelleen keskeisin kehittämisen osa-alue. Sairauspoissaolot vähenivät edellisvuodesta ollen 5,26 työpäivää/henkilötyövuosi. Tapaturmista johtuvia sairauspoissaoloja ei ollut lainkaan, jota voidaan pitää erityisen positiivisena tuloksena, kun huomioidaan Pelastusopiston toimintaympäristö.



13.3.2008

2. HENKILÖSTÖN MÄÄRÄ JA HENKILÖTYÖVUODET

Vuonna 2007 opiston henkilöstömäärä lisääntyi edellisvuodesta noin 15 %:a ja tulossopimuksessa arvioitu henkilöresurssi ylittyi 16 henkilötyövuodella. Tämä johtuu toisaalta Kriisinhallintakeskuksen kasvusta sekä ennakoitua suuremmasta EU:n ja muun ulkopuolisen rahoituksen lisääntymisestä, joka on vaikuttanut tutkimus- ja kehittämissyksikön projektihenkilöstön määrän voimakkaaseen kasvuun. Koska Kriisinhallintakeskus toimii tulevaisuudessa entistä itsenäisempänä yksikkönä ja sen kasvu jatkuu vielä lähivuosina ja koska tutkimus- ja kehittämistoiminnan projektirahoituksen ennakoidaan vielä lähitulevaisuudessa kasvavan, raportoidaan jatkossa nämä kaksi toimintaa erikseen. Raportointitavan muutos on jo ennakoitu vuoden 2008 tulossopimuksessa. Opettajien määrän kasvun syynä on se, että yhä useampi opettaja osallistuu erilaisiin tutkimus- ja kehittämishankkeisiin samalla ollen kuitenkin opetushenkilöstöä. Näille opettajille hankitut sijaiset nostavat opetushenkilöstön määrää. Pelastusopistoon on kohdennettu myös henkilötyövuosisäästötavoitteita, joten tasapainoilu toisaalta säästötavoitteiden ja toisaalta kasvavien toimintojen välillä on haastavaa ja se on huomioitava henkilöstösuunnittelussa.

Pelastusopiston varsin miesvaltainen sukupuolijakauma on kehittynyt 2000 -luvulla parempaan suuntaan, kun naisten osuus on noussut jo lähes 30 %:iin. Vuoden 2007 aikana naisten suhteellinen osuus on kasvanut erityisen positiivisesti. Naisia on palkattu opetustehtäviin, tutkimus- ja kehittämissyksikköön, Kriisinhallintakeskukseen sekä johtoon. Määräaikaisissa palvelussuhteissa oli yhtä monta miestä ja naista. Osa-aikaeläkkeellä oli kaksi miestä ja yksi nainen.

Taulukko 1 - Kokoaikainen henkilökunta 31.12.2007

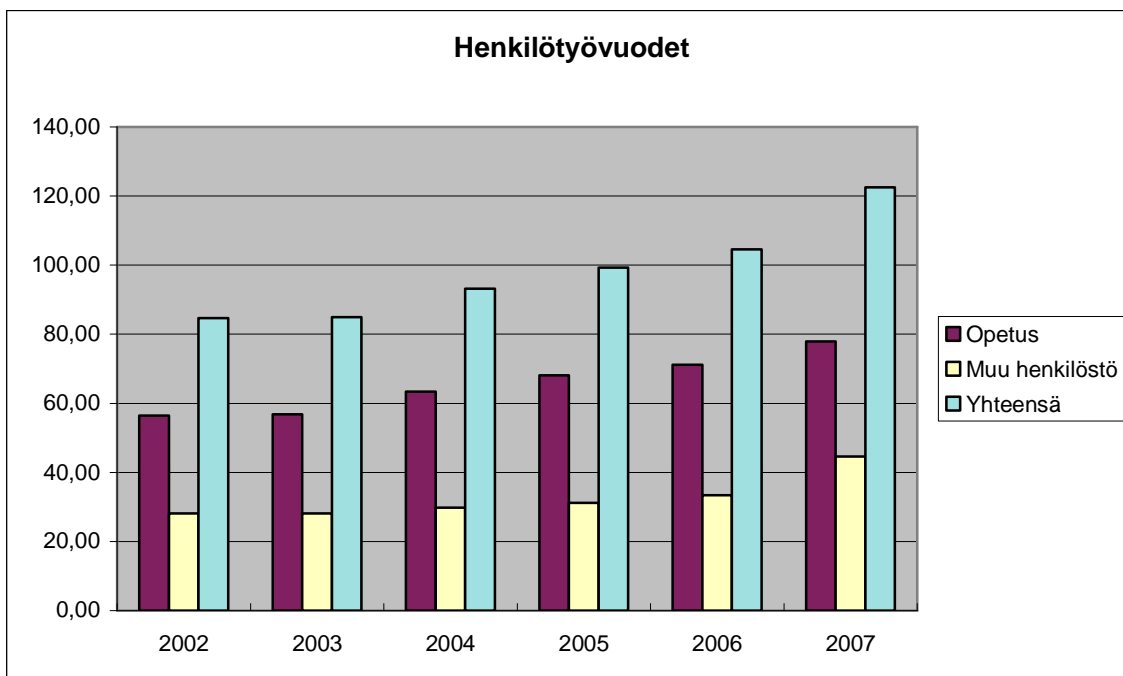
Vuosi	Kokoaikainen henkilökunta					Osa-aikainen henkilökunta					yht.
	Opetus	Muu henkilöstö	Yht.	%-muutos	%-osuus	Opetus	Muu henkilöstö	Yht.	%-muutos	%-osuus	
2002	55	29	84	-1,19	100,00	1	1	0		0,00	83
2003	56	30	86	2,38	96,63	2	1	3		3,37	89
2004	66	31	97	12,79	96,04	2	2	4	33,33	3,96	101
2005	67	31	98	1,03	95,15	4	1	5	25,00	4,85	103
2006	71	38	109	11,22	97,32	2	1	3	-40,00	2,68	112
2007	76	51	127	16,51	97,69	2	1	3	0,00	2,31	130

Taulukko 2 - Henkilötyövuodet 31.12.2007



13.3.2008

Vuosi	Henkilötyövuosien määrä			
	Opetus	Muu henkilöstö	Yhteensä	%-muutos
2002	56,48	28,14	84,62	-0,47
2003	56,84	28,10	84,94	0,38
2004	63,36	29,79	93,15	9,67
2005	68,06	31,22	99,28	6,58
2006	71,15	33,37	104,52	5,28
2007	77,94	44,59	122,53	17,23

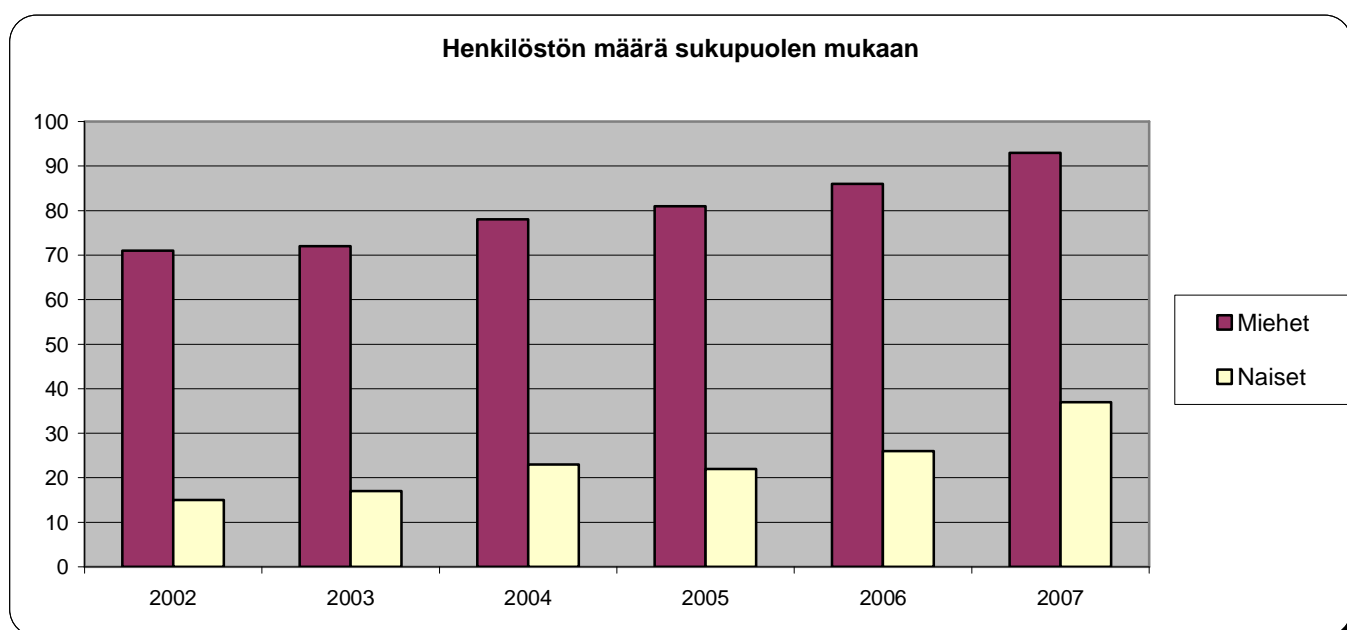


Kuva 1 - Henkilötyövuosien kehitys



13.3.2008

Vuosi	Miehet			Naiset			Yhteensä		
	lkm	%-muutos	%-osuus	lkm	%-muutos	%-osuus	lkm	%-muutos	%-osuus
2002	71	0,00	83,13	15	-7	16,87	86	-1,19	100,00
2003	72	1,41	80,90	17	13	19,10	89	3,49	100,00
2004	78	8,33	77,23	23	35	22,77	101	13,48	100,00
2005	81	3,85	78,64	22	-4	21,36	103	1,98	100,00
2006	86	6,17	76,79	26	18	23,21	112	8,74	100,00
2007	93	8,14	71,54	37	42	28,46	130	16,07	100,00



Kuva 2 - Henkilöstömäärä sukupuolen mukaan

3. VAKITUINEN JA MÄÄRÄAIKAINEN HENKILÖSTÖ

Määräaikaisen henkilöstön osuus opiston henkilökunnasta vaihtelee vuosittain. Määräaikaisten palvelussuhteiden osuus vuoden 2007 lopussa oli yli 24 %. Pelastusopiston henkilöstöpolitiikkaan kuuluu oleellisena osana kannustaa henkilöstöä sekä sisäiseen että ulkoiseen tehtäväkiertoon (ns. työelämään

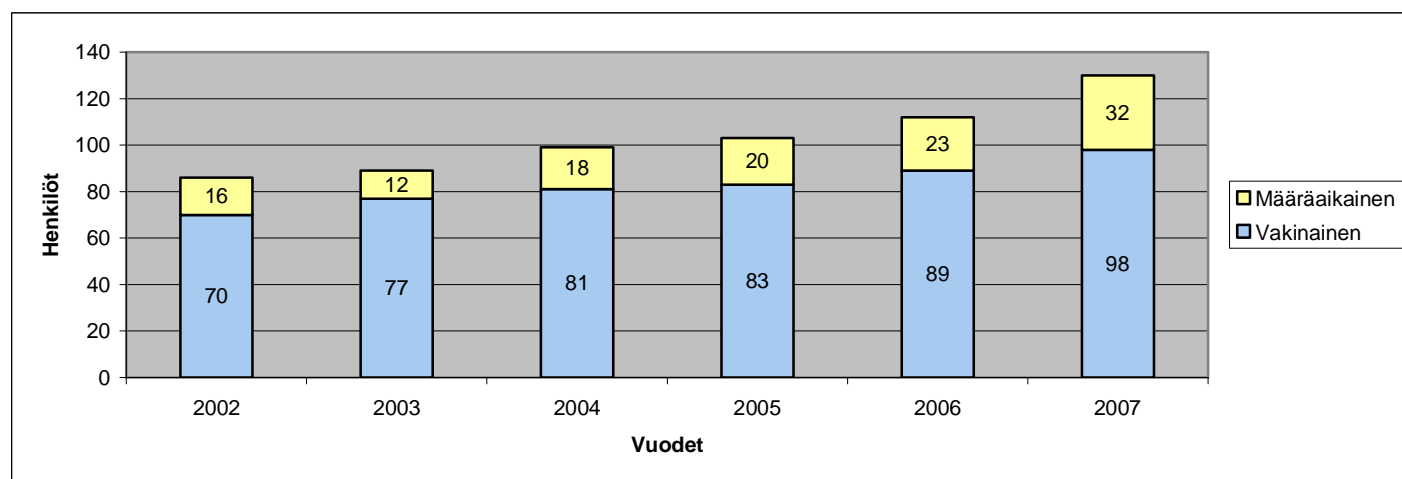


13.3.2008

tutustumisjaksot) ja jatko-opiskeluun, minkä vuoksi opistossa tarvitaan vuosittain määräaikaista virkasuhteita sijaisuuksien hoitamiseen. Lisäksi opiston tutkimustoiminnan volyymin voimakas kasvu on lisännyt määräaikaista tutkimushankkeita, joissa työn luonne edellyttää pääasiassa määräaikaista palvelussuhteita. Ulkopuoliseen rahoitukseen perustuvan tutkimustoiminnan ennakoitaan kasvavan myös lähitulevaisuudessa, joten määräaikaisten palvelussuhteiden osuus kasvaa entisestään. Myös Kriisinhallintakeskuksen henkilöstöstä on poikkeuksellisen suuri osa määräaikaissa palvelussuhteessa, koska siviilikriisinhallinnan tutkimushenkilöstö on työskennellyt ulkopuolisella rahoituksella.

Taulukko 4 - Vakinainen henkilöstö 31.12.2007

Vuosi	Vakinainen henkilökunta					Määräaikainen henkilökunta					Yht.
	Opetus	Muu henkilöstö	Yht.	%-muutos	%-osuus	Opetus	Muu henkilöstö	Yht.	%-muutos	%-osuus	
2002	45	25	70	2,99	83,13	11	5	16	-17,65	16,87	83
2003	51	26	77	10,00	86,52	7	5	12	-25,00	13,48	89
2004	57	24	81	5,19	81,82	9	9	18	50,00	18,18	99
2005	58	25	83	2,47	80,58	13	7	20	11,11	19,42	103
2006	64	25	89	7,23	79,46	10	13	23	15,00	20,54	112
2007	66	32	98	10,11	75,38	12	20	32	39,13	24,62	130



Kuva 3 - Vakinaisen ja määräaikaisen henkilöstön määrä 31.12.2007



13.3.2008

4. HENKILÖSTÖN IKÄRAKENNE

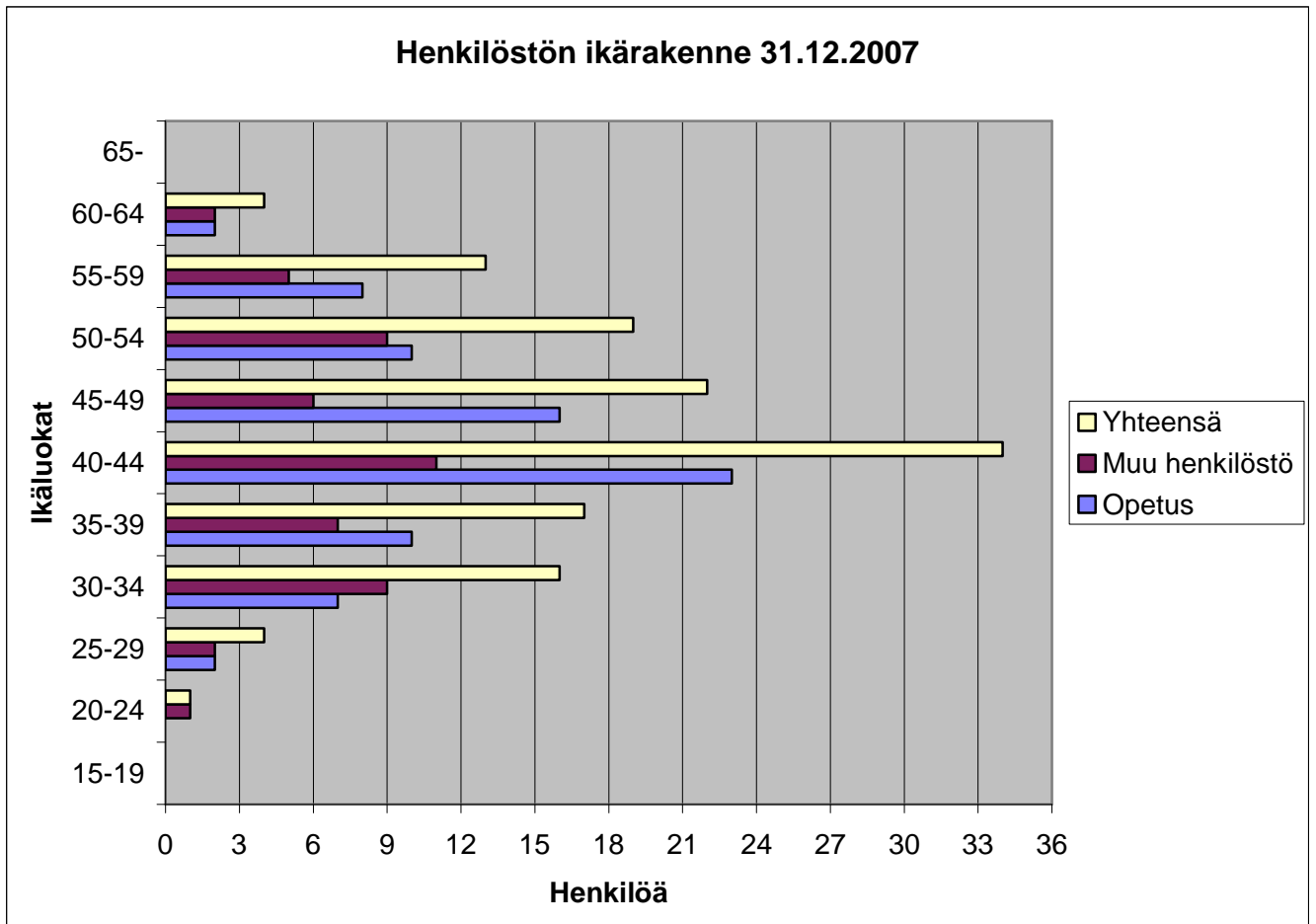
Pelastusopiston koko henkilökunnan keski-ikä on 43,82 vuotta. Vuoden aikana keski-ikä on hieman laskenut, jota voidaan pitää positiivisena ilmiönä. Budjettivaltion henkilöstön keski-ikä vuonna 2006 oli 43,65 vuotta eli Pelastusopiston keski-ikä on edelleen valtion keskiarvoa hieman korkeampi. 2000-luvulla Pelastusopiston keski-ikä on noussut keskimäärin kahdella kuukaudella vuosittain ja vuosi 2007 oli ensimmäinen laskusuuntainen vuosi. Keski-ikää on alentanut varsinkin Kriisinhallintakeskukseen rekrytoidut 25-35 -vuotiaat alan asiantuntijat.

Taulukko 5 - Henkilöstön ikärakenne 31.12.2007

Ikä (v)	VAKITUINEN HENKILÖSTÖ			MÄÄRÄAIKAINEN HENKILÖSTÖ			KAIKKI YHTEENSÄ			% -jakauma ikä-luokittain
	Opetus	Muu henkilöstö	Yht.	Opetus	Muu henkilöstö	Yht.	Opetus	Muu henkilöstö	Yht.	
15-19			0			0	0	0	0	0,00 %
20-24		1	1			0	0	1	1	0,77 %
25-29	1		1	1	2	3	2	2	4	3,08 %
30-34	4	3	7	3	6	9	7	9	16	12,31 %
35-39	7	4	11	3	3	6	10	7	17	13,08 %
40-44	19	5	24	4	6	10	23	11	34	26,15 %
45-49	16	4	20		2	2	16	6	22	16,92 %
50-54	10	7	17		2		10	9	19	14,62 %
55-59	8	5	13			0	8	5	13	10,00 %
60-64	2	2	4			0	2	2	4	3,08 %
65-			0			0	0	0	0	0,00 %
YHT.	67	31	98	11	21	30	78	52	130	100,00 %
Keski-ikä	45,13	47,35	45,84	41,09	35,86	40,17	44,56	42,71	43,82	



13.3.2008



Kuva 4 - Henkilöstön ikärakenne



13.3.2008

5. HENKILÖSTÖN KOULUTUSRAKENNE

Pelastusopiston henkilökunnasta 49 % on suorittanut vähintään alemman korkeakouluasteen tutkinnon. Luku nousi edellisvuodesta yli 10 prosenttiyksiköllä. Koulutustasoa on nostanut mm. Kriisinhallintakeskuksen henkilöstö, joka suurimmaksi osaksi on ylemmän korkeakoulututkinnon suorittaneita. Lisäksi Pelastusopiston oma henkilöstö on aktiivisesti kouluttautunut työn ohessa.

Pelastusopiston koulutustasoindeksi on 5,39. Opiston henkilöstön koulutustaso on kohonnut viime vuosina varsin nopeasti ja sen ennakkoidaan jatkavan hyvää kehitystään. Vuonna 2006 koulutustasoindeksi oli 5,16. Pelastusopiston henkilöstön koulutustaso on 2007 ylittänyt valtion henkilöstön keskiarvon (5,08).

Taulukko 6 – Henkilöstön koulutusaste

Koulutusaste	Lukumäärä			Osuus		
	Opetus	Muut	Yhteensä	Opetus	Muut	Yhteensä
Perusaste		2	2	0 %	4 %	2 %
Keskiaste	19	12	31	24 %	23 %	24 %
Alin korkea-aste	20	13	33	26 %	25 %	25 %
Alempi korkeakouluaste	21	9	30	27 %	17 %	23 %
Ylempi korkeakouluaste	14	14	28	18 %	27 %	22 %
Tutkijakoulutusaste	4	2	6	5 %	4 %	5 %
Yhteensä	78	52	130	100 %	100 %	100 %

Pelastusalan oppilaitoksessa suoritettu tutkinto (1 tutkinto/hlö):

	2007 Koul.luokitus	
1. Insinööri (AMK), muu tai tuntematon tekniikka	11	681502
2. Päälystötutkinto, alempi pääll.tutk. ja palomestari (alin korkea-aste)	18	581501
3. Alipäälystötutkinto, palo esimies (keskiaste)	11	381502
4. Pelastajatutkinto, palomies (keskiaste)	6	381501
5. Häätakeskuspäivystäjätutkinto (keskiaste)	4	381503
6. Muu tai tuntematon suojelualan peruskoulutus (keskiaste)	0	381599
Yhteensä	50	

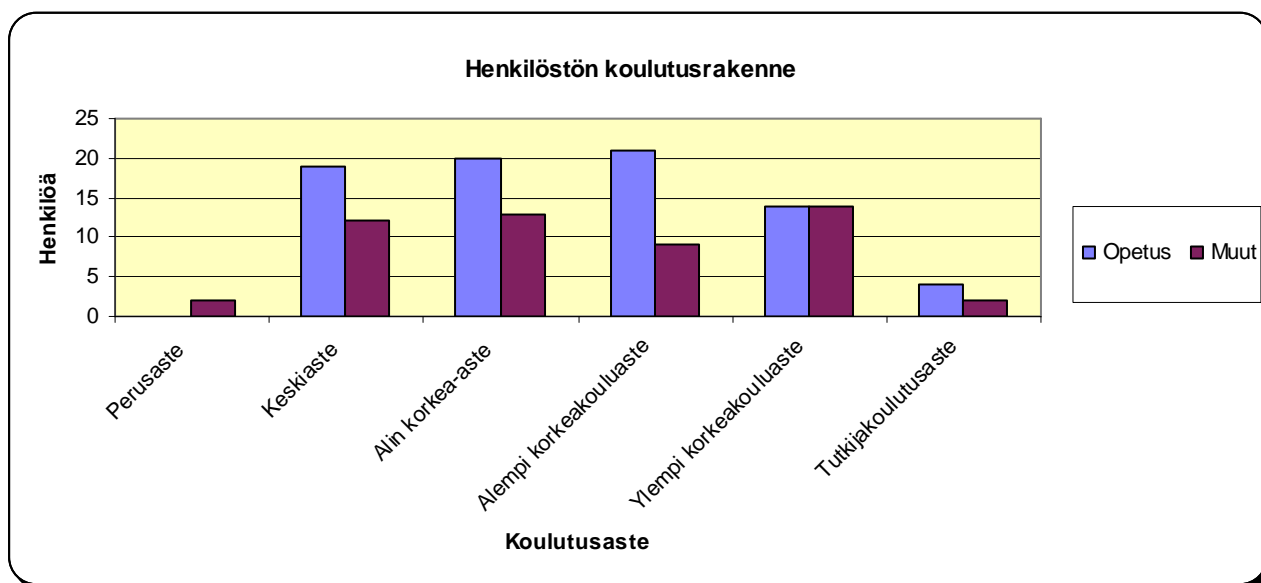
Taulukko 7 - Henkilöstön koulutustasoindeksi



13.3.2008

Vuosi	2002	2003	2004	2005	2006	2007
Koulutustasoindeksi	4,88	4,99	5,06	5,09	5,16	5,39
Koulutustasoindeksi, opetushenkilöstö				5,23	5,29	5,42
Koulutustasoindeksi, muu henkilöstö				4,78	4,92	5,35

Koulutusasteen koulutustasoindeksit:	
Perusaste	1,5
Keskiaste	3,5
Alin korkea-aste	5
Alempi korkeakouluaste	6
Ylempi korkeakouluaste	7
Tutkijakoulutus	8



Kuva 5 - Henkilöstön koulutusrakenne

6. PALVELUSAIKA

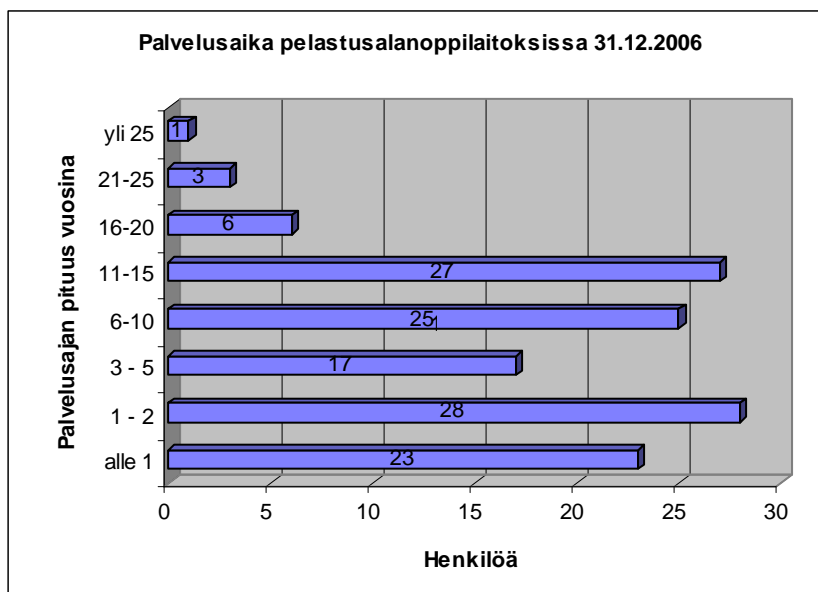


13.3.2008

Kriisinhallintakeskuksen ja tutkimus- ja kehittämissyksikön kasvu näkyy myös siinä, että lähes 40 % henkilöstöstä on ollut Pelastusopiston palveluksessa alle 2 vuotta

Taulukko 8 - Palvelusaika

Palvelusaika (v)	Henkilöstön lukumäärä	%-jakauma palvelusajan mukaan
alle 1	23	17,69
1 - 2	28	21,54
3 - 5	17	13,08
6-10	25	19,23
11-15	27	20,77
16-20	6	4,62
21-25	3	2,31
yli 25	1	0,77
Yhteensä	130	100,00



Kuva 6 - Palvelusaika



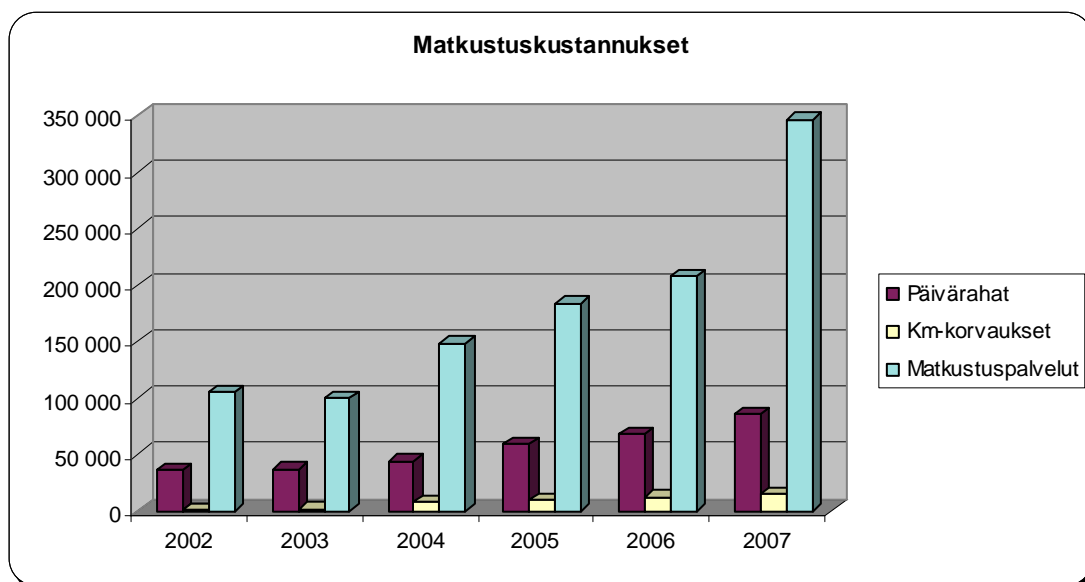
13.3.2008

7. MATKAKUSTANNUKSET

Matkakustannukset ovat nousseet 55 %. Kustannuksista lähes 35 % (151 172 €) kohdentuu Kriisinhallintakeskukseen, jonka toimintaympäristö vaatii muita yksiköitä runsaampaa sekä kansallista että kansainvälistä liikkumista. Kun matkakustannuksista vähennetään Kriisinhallintakeskuksen matkakulut, ovat kokonaiskustannukset 294 460€ eli nousua on edellisvuodesta 2 %. Lisäksi on huomioitava, että tutkimus- ja kehittämissyksikön hankkeet ovat lisääntyneet voimakkaasti 2007, jonka seurauksena tutkimus- ja kehittämissyksikön matkakustannukset ovat nousseet 15 %:iin kokonaiskustannuksista.

Taulukko 9 - Matkakustannukset 2007

Vuosi	Päivä- rahat		Kilometri- korvaukset		Matkustus- palvelut		Yhteensä	
	€	muutos-%	€	muutos-%	€	muutos-%	€	muutos-%
2002	36 378	12,14	882	-9,17	105 123	18,62	142 383	16,68
2003	37 067	1,89	1 276	44,67	99 611	-5,24	137 954	-3,11
2004	44 138	19,08	7 235	467,03	148 502	49,08	199 875	44,89
2005	59 633	35,11	9 093	25,68	184 087	23,96	252 813	26,49
2006	68 208	14,38	12 377	36,12	207 401	12,66	287 987	13,91
2007	85 495	25,34	14 337	15,83	346 800	67,21	446 632	55,09



Kuva 7 - Matkakustannusten kehitys



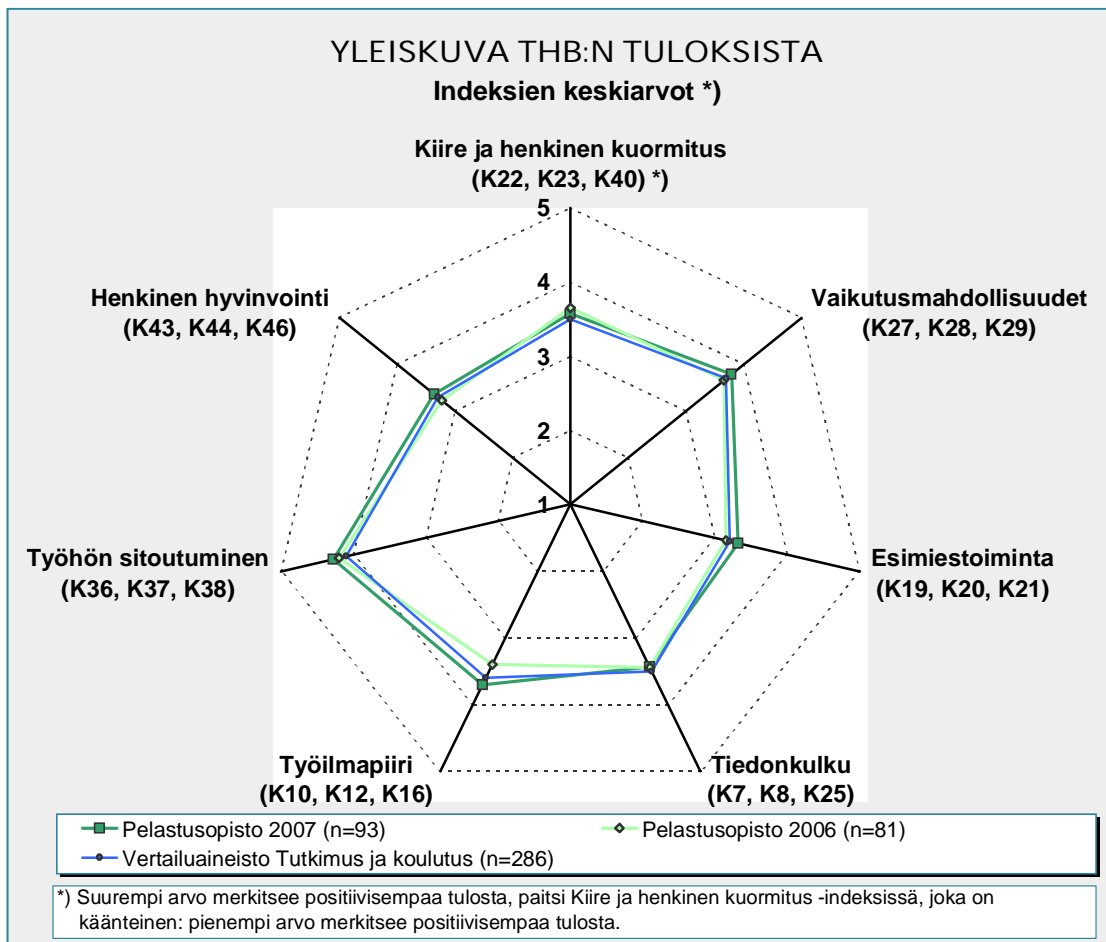
8. TYÖHYVINVOINTI

Pelastusopistossa vuosittain tehtävän työhyvinvointikyselyn tulokset esitetään alla olevassa taulukossa indeksien keskiarvoina. Työhyvinvoinnin osa-alueista on eniten parantunut työilmapiiri, ja 0,3 yksikön nousua voidaan pitää erityisen positiivisena. Lisäksi kaikki muutkin osa-alueet ovat hieman parantuneet lukuun ottamatta tiedonkulkua, joka on pysynyt samana. Vuonna 2007 työhyvinvointikyselyn tulosten läpikäyntiä muutettiin siten, että tuloksia käsitellään entistä enemmän yksiköissä ja yksiköt miettivät omasta näkökulmastaan omat kehittämistoimenpiteet. Tämän avulla pyritään entistä paremmin ylläpitämään hyvää vastausaktiiviteettia ja sitouttamaan yksilöt myös kyselyn tulosten analysointiin ja niistä syntyvien toimenpiteiden määrittämiseen ja toteuttamiseen.

	Pelastus- opisto 2007 (n=93)	Pelastus- opisto 2006 (n=81)	Vertailu- aineisto Tutkimus ja koulutus (n=286)
INDEKSIEN KESKIARVOT*			
Kiire ja henkinen kuormitus (K22, K23, K40) *)	3,6	3,7	3,5
Vaikutusmahdollisuudet (K27, K28, K29) **)	3,8	3,7	3,7
Esimiestoiminta (K19, K20, K21) **)	3,3	3,2	3,2
Tiedonkulku (K7, K8, K25) **)	3,4	3,4	3,5
Työilmapiiri (K10, K12, K16) **)	3,7	3,4	3,6
Työhön sitoutuminen (K36, K37, K38) **)	4,3	4,2	4,1
Henkinen hyvinvointi (K43, K44, K46) **)	3,4	3,2	3,3

*) Suurempi arvo merkitsee positiivisempaa tulosta, paitsi Kiire ja henkinen kuormitus -indeksissä, joka on käänteinen: pienempi arvo merkitsee positiivisempaa tulosta.
**) Silloin kun indeksin arvo on alle 3,2, kannattaa aihealueen kehittämiseen kiinnittää erityisesti huomiota.

Kuva 8 – Työhyvinvointi-indeksi



Kuva 9 – Yleiskuva työilmapiirikyselyn tuloksista



13.3.2008

9. POISSAOLOT

Vuonna 2007 opistossa oli sairauspoissaoloja 5,26 työpäivää henkilötövuotta kohden (yht. 644 työpäiv/v). Sairauspoissaolopäivät vähenivät opistossa jonkin verran edellisvuodesta sekä absoluuttisesti että suhteessa henkilötövuosiin. Positiivinen kehitys johtuu ennen muuta siitä, että pitkiä, yli kahden kuukauden sairauspoissaoloja ei ollut vuonna 2007 ainuttakaan. Opiston kaltaisessa pienehkössä organisaatiossa yksittäiset pitkät sairastumiset vaikuttavat tilastoon hyvin voimakkaasti. Sairauspoissaolojen syinä ovat edelleenkin eniten tuki- ja liikuntaelinsairaudet, joskin niiden osuus on laskenut noin 5 % edellisvuodesta. sen sijaan mielenterveyden häiriöistä ja hengityselinten sairauksista johtuvat poissaolot ovat hieman lisääntyneet.

Myös tapaturmasta johtuvien sairauspoissaolojen osalta on kehitys ollut erittäin positiivista. Vuonna 2006 tapaturmista aiheutuneita sairauspoissaoloja ei ollut yhtään päivää ja sama positiivinen lopputulos on vuodelta 2007. Vuonna 2005 tapaturmasta johtuneita sairauspoissaoloja oli 23 päivää ja vuonna 2004 niitä oli 96. Valtion henkilöstölle aiheutuu tapaturmista sairauspoissaoloja keskimäärin 0,3 päivää henkilötövuotta kohden. Tapaturmia sattui opistossa vuonna 2007 kuusi tapausta, mutta niistä ei aiheutunut poissaolopäiviä. Tapaturmista yksi sattui työmatkalla, viisi työtehtävissä ja yksi työpaikkaliikunnan aikana. Tulosta voitaneen pitää Pelastusopiston työturvallisuusriskitaso huomioon ottaen erittäin hyvänä.

Taulukko 10 - Sairauspäivät/henkilötövuosi

Vuosi	Henkilötövuosia	Henkilöiden lkm	Sairauspäiviä (työpäiviä)				
			Poissaolotapauksia lkm	Lkm	Pv/tapaus	Pv/henkilö	Pv/henkilötövuosi
2002	84,62	42	95	1036	10,91	24,67	12,24
2003	84,94	48	92	529	5,75	11,02	6,23
2004	93,15	52	71	931	13,11	17,90	9,99
2005	99,28	55	97	1042	10,74	18,95	10,50
2006	104,52	57	90	631	7,01	11,07	6,04
2007	122,53	130	116	644	5,55	4,95	5,26

Taulukko 11 - Sairausten kesto

Sairausten kesto päivää	Sairautapauksia											
	2002		2003		2004		2005		2006		2007	
	lkm	%	lkm	%	lkm	%	lkm	%	lkm	%	lkm	%
1	24	25,26	28	30,43	15	21,13	22	22,68	17	18,89	28	23,33
2-3	25	26,32	27	29,35	28	39,44	32	32,99	29	32,22	45	37,50
4-10	17	17,89	18	19,57	12	16,90	19	19,59	28	31,11	32	26,67
11-60	22	23,16	17	18,48	13	18,31	20	20,62	16	17,78	15	12,50
61-90	5	5,26	2	2,17	0	0,00	1	1,03	0	0,00	0	0,00
91-180	2	2,11	0	0,00	3	4,23	3	3,09	0	0,00	0	0,00
yli 180	0	0,00	0	0,00	0	0,00	0	0,00	0	0,00	0	0,00
Yhteensä	95	100,00	92	100,00	71	100,00	97	100,00	90	100,00	120	100,00

Taulukko 12 - Sairausten kesto/työpäiviä



13.3.2008

Sairauden kesto päivää	Sairauspäiviä (työpäiviä)											
	2002		2003		2004		2005		2006		2007	
	pvt	%	pvt	%	pvt	%	pvt	%	pvt	%	pvt	%
1	24	2,32	29	5,48	15	1,68	23	2,21	17	2,69	28	4,35
2-3	59	5,69	66	6,33	69	7,74	83	7,97	76	12,04	109	16,93
4-10	82	7,92	66	6,33	83	9,32	117	11,23	240	38,03	178	27,64
11-60	461	44,50	274	26,30	291	32,66	378	36,28	298	47,23	329	51,09
61-90	265	25,58	94	9,02	0	0,00	62	5,95	0	0,00	0	0,00
91-180	145	14,00	0	0,00	433	48,60	379	36,37	0	0,00	0	0,00
yli 180	0	0,00	0	0,00	0	0,00	0	0,00	0	0,00	0	0,00
Yhteensä	1036	100,00	529	53,47	891	100,00	1042	100,00	631	100,00	644	100,00

Taulukko 13 - Tapaturmista aiheutuneet sairauspäivät 2007

Vuosi	Henkilötyövuosia	Henkilöiden lkm	Poissaolotapauksia lkm	Tapaturmista aiheutuneita sairauspäiviä			
				Yht.	Pv/tapaus	Pv/henkilö	Pv/henkilötyövuosi
2002	84,62	1	1	93	93,00	93,00	1,10
2003	84,94	1	1	27	27,00	27,00	0,32
2004	93,15	2	2	96	48,00	48,00	1,03
2005	99,28	4	4	23	5,75	5,75	0,23
2006	104,52	0	0	0	0,00	0,00	0,00
2007	122,53	0	0	0	0,00	0,00	0,00



13.3.2008

10. LÄHTÖ- JA TULOVAIHTUVUUS

Pelastuspiston lähtövaihtuvuusprosentti vuonna 2007 oli 30 %. Poistumasta (yhteensä 34) valtaosa (17) johtui määräaikaisten palvelussuhteiden päättymisestä. Lähtövaihtuvuus ilman määräaikaisuuksien päättymisiä on 15,18%. Tulovaihtuvuuteen vaikuttavat myös runsaat määräaikaiset virkasuhteet liittyen pääsääntöisesti työnkierrosta tai muusta syystä johtuviin sijaisuuksiin.

Taulukko 14 - Henkilöstön lähtövaihtuvuus ja muu poistuma 2007

POISTUMAN SYY		2003		2004		2005		2006		2007	
		lkm	%	lkm	%	lkm	%	lkm	%	lkm	%
Vaihtuvuus (uusi työnantaja)	1	13	15,48	9	10,47	7	6,93	19	18,45	14	12,50
Valtion sisällä	1.1	1	1,19	0	0,00	0	0,00	2	1,94	6	5,94
Kunta	1.2	12	14,29	8	9,30	6	5,94	17	16,50	8	7,92
Yksityinen sektori yms.	1.3	0	0,00	1	1,16	1	0,99	0	0,00	0	0,00
Eläkkeelle siirtyneet yht.	2	0	0,00	0	0,00	2	1,98	2	1,94	0	0,00
Vanhuuseläke	2.1		0,00	0	0,00	0	0,00	0	0,00		0,00
Työkyvyttömyyseläke	2.2		0,00	0	0,00	2	1,98	2	1,94		0,00
Yksilöllinen varhaiseläke	2.3		0,00	0	0,00	0	0,00	0	0,00		0,00
Muu eläke	2.4		0,00	0	0,00	0	0,00	0	0,00		0,00
Kuollut	3	0	0,00	0	0,00	0	0,00	0	0,00	0	0,00
Määräaikaikaisuus	4			16	18,60	17	16,83	21	20,39	17	15,18
Muu syy (ml. tuntematon)	5	0	0,00	5	5,81	7	6,93	8	7,77	0	0,00
Palkaton loma/virkavapaus	6	5	5,95	5	5,81	2	1,98	8	7,77	3	2,68
Poistuma yhteensä (1+2+3+5+6)		18	21,43	19	22,09	18	17,82	37	35,92	17	15,18
Luonnollinen poistuma (1+2+3)		13	15,48	9	10,47	9	8,91	21	20,39	14	12,50
Henkilökierrossa muualla		2	2,38	4	4,65	3	2,91	4	3,88	2	1,79
Henkilölukumäärä edellisen vuoden lopussa		v. 2002	v. 2003	v. 2004	v. 2005	2006					
		84	86	101	103	112					



13.3.2008

Taulukko 15 - Henkilöstön tulovaihtuvuus 2007

TULOSYYP		2003		2004		2005		2006		2007	
		lkm	%	lkm	%	lkm	%	lkm	%	lkm	%
Toinen työnantaja	1	16	19,05	22	25,58	18	17,82	21	20,39	20	17,86
- valtion toinen virasto	1.1.	0		6		2		2		6	
- kunta	1.2	16		14		15		18		11	
- yksityinen sektori yms.	1.3	0		2		1		1		3	
Siirtynyt eläkkeeltä	2			0		0		1			
Palannut palkattomalta virkavapaalta tms.	3	2	2,38	0	0,00	3	2,97	8	7,77	4	3,57
Määräaikaisuus	4			25		24		28		28	
Työtön, opiskelija	5			10		8		9		9	
Tuntematon tulosityy	6	2	2,38	0	0,00	0	0,00	0	0,00		0,00
YHTEENSÄ (1+2+3+5+6)		20	23,81	32	37,21	29	28,71	39	37,86	33	29,46
Varsinainen tulovaihtuvuus (1.2+1.3+2+5)		16	19,05	26	30,23	24	23,76	28	27,18	23	20,54
Henkilökierrossa muualta		0	0,00	0	0,00	0	0,00	0	0,00	0	0,00
Henkilölukumäärä edellisen vuoden lopussa		v. 2002 84		v. 2003 86		v. 2004 101		v. 2005 103		v. 2006 112	



13.3.2008

11. HENKILÖSTÖKOULUTUS

Henkilöstökoulutuksen määrä väheni hieman edellisvuodesta. Henkilöstökoulutuksessa olleiden määrä suhteessa henkilötyövuosiin oli opistossa 75 % ja koulutuspäiviä suhteessa henkilötyövuosiin kertyi 4,40 päivää. Nämä tunnusluvut ovat valtion keskiarvotasoa. Vuodesta 2007 lähtien Pelastusopiston henkilöstökoulutuksen menot raportoidaan palkkamenoineen. Henkilöstökoulutuksen kokonaismenot olivat 218 873 € Vuonna 2007 on koulutuksessa käynyt enemmän henkilöstöä, mutta koulutusajat ovat lyhentyneet. Johtopäätöksenä voidaan todeta, että Pelastusopisto panostaa rahallisesti henkilöstökoulutukseen huomattavasti valtion keskiarvoa enemmän, kuten jatkuvasti kehittymään pyrkivän oppilaitoksen pitää tehdäkin. Työajalla tapahtuvan koulutuksen lisäksi henkilökunta on osallistunut jatko- ja täydennyskoulutukseen myös työajan ulkopuolella.

Taulukko 16 - Henkilöstökoulutuksen määrä ja kustannukset

Vuosi	Hlöä	Koulutettuja/ henkilöstö, %	Koulutus- päiviä	Pv/ koulutettu	Pv/ henkilö- työvuosi	€	€ htv	€ koulutettu	% / työvoima- kustannukset
2002	66	78,00	395	5,98	5,43	61 379	725	930	1,8
2003	57	67,11	255	4,47	3,00	40 328	475	708	1,1
2004	80	85,88	396	4,95	4,25	58 547	629	732	1,4
2005	74	74,54	570	7,70	5,74	76 418	770	1 033	1,7
2006	77	73,67	544	7,06	5,20	92 869	889	1 206	1,9
2007*	92	75,08	539	5,86	4,40	218 873	1 786	2 379	3,2

*Laskentaperusteita on vuodesta 2007 lähtien muutettu siten, että koulutuksen kustannuksiin sisältyy koulutukseen käytettyjen kulujen (matkat, omaehtoisen koulutuksen tukeminen, koulutuspalveluiden ostot) lisäksi myös henkilöstön koulutusajan palkat.

Henkilöstökoulutuksen osuus on vuodesta 2007 lähtien laskettu %-osuutena kokonaistyövoimakustannuksista, jossa on mukana välilliset työvoimakustannukset



13.3.2008

12. TYÖTERVEYSHUOLTO

Yhteistyö työterveyshuollon kanssa oli toimivaa. Työterveyshuollon käyntikerrat (kpl/henkilötyövuosi) vähenivät hieman, mutta kustannukset/henkilötyövuosi nousivat 25 %:lla. Työterveyshuollon kustannuksien nousuun vaikutti paitsi kohonneet hinnat myös lääkärin suorittamien terveystarkastusten määrän nousu. Lisäksi vuoden 2007 panostettiin työfysioterapeutin tekemiin ergonomiatarkastuksiin edellisvuotta enemmän.

Työterveyshuollon käyntien syyt ovat pysyneet samanlaisina edellisvuoteen verrattuna. Pääasialliset syyt liittyvät tuki- ja liikuntaelin- sekä hengityselinsairauksiin. Työterveystarkastusten yhteydessä (31 käyntiä) tehdyn työkykyindeksin mukaan 55 %:lla käyneistä työkykyindeksi oli erinomainen ja 45 %:lla hyvä. Kohtalaista tai huonoa indeksiä ei ollut kenelläkään. Työuupumusindeksin mukaisesti 94% ei kokenut uupumusta, lievää tai kohtalaista uupumusta yhteensä 6 % kävijöistä.

Taulukko 17 - Työterveyspalvelujen käyttö ja kustannukset

	Käyntikerrat:	Eri henkilöä:
<i>Lääkärinvastaanotot:</i>	269	92
<i>Kaikki käynnit yhteensä:</i>	423	105

Vuosi	Käyntikerrat		Kustannukset		
	kpl	kpl/ henkilötyövuosi	€	€ käyntikerta	€ henkilötyövuosi
2002	243	2,87	22 134	91	262
2003	252	2,97	30 341	120	357
2004	242	2,60	30 159	125	324
2005	222	2,24	47 108	212	474
2006	277	2,65	55 355	200	530
2007	269	2,20	69 510	258	665